

RAPORT

O STANIE MIASTA

PIOTRKOWA TRYBUNALSKIEGO

2007

**BIURO PLANOWANIA ROZWOJU MIASTA
URZĄD MIASTA PIOTRKOWA TRYBUNALSKIEGO**

Szanowni Państwo!

Oddaję do Państwa rąk najnowszą edycję Raportu o stanie miasta Piotrkowa Trybunalskiego. Publikacja jest zestawieniem statystycznym miasta za 2007 rok.

W szczegółowy sposób opisane zostały informacje dotyczące środowiska naturalnego, demografii, pomocy społecznej, warunków życia mieszkańców, bezpieczeństwa publicznego, edukacji, kultury, sztuki, sportu i rekreacji oraz działalności gospodarczej i kondycji finansowej miasta.

W 2007 roku zrealizowano kolejne założenia Strategii zrównoważonego rozwoju Miasta Piotrkowa Trybunalskiego do 2017 roku, w tym m.in.: przeprowadzono kapitalny remont i modernizację ulicy Sulejowskiej, rozpoczęto rewitalizację Starówki w ramach projektu Trakt Wielu Kultur, rozpoczęto inwestycję, której celem jest utworzenie Europejskich Scen Teatru im. Stefana Jaracza w Województwie Łódzkim. Ponadto wypoczynek w mieście uatrakcyjniło sztuczne lodowisko, którego miasto nie posiadało przez wiele lat.

Podsumowanie osiągnięć ubiegłego roku pozwala stwierdzić, że miasto jest coraz prężniej rozwijającym się ośrodkiem, posiadającym odpowiednio przygotowane i wyposażone w infrastrukturę techniczną tereny przeznaczone pod produkcję, usługi komercyjne i budownictwo mieszkaniowe. Jest miastem przedsiębiorczym, nowoczesnym i bogatszym, umiejącym sprostać wymogom stawianym przez Unię Europejską. W roku 2007 roku odnotowaliśmy pierwszy raz od roku 2002 dodatni przyrost naturalny.

Wierzę, że zgromadzony materiał stanowi ciekawe kompendium wiedzy zarówno dla inwestorów, turystów, jak również obecnych i przyszłych mieszkańców Piotrkowa Trybunalskiego.

Pragnę podziękować wszystkim pracownikom Urzędu Miasta i placówkom współpracującym za zaangażowanie włożone w przygotowanie Raportu.

Życzę przyjemnej lektury.

Krzysztof Chojniak

**Prezydent Miasta
Piotrkowa Trybunalskiego**

SPIS TREŚCI

- I. Informacje wstępne
 - I.1. Uwarunkowania lokalizacyjne miasta
 - II.2. Zarządzanie miastem

- II. Społeczeństwo
 - II.1. Demografia
 - II.2. Walory miejsca zamieszkania
 - II.2.1. Sytuacja mieszkaniowa
 - II.2.2 Stan bezpieczeństwa publicznego
 - II.2.3 Wartości środowiskowe i kulturowe
 - II.3. Infrastruktura techniczna
 - II.4. System łączności
 - II.5. Lokalny transport zbiorowy
 - II.6. Ochrona zdrowia i opieka społeczna
 - II.7. System edukacyjny
 - II.8. Budżet miasta
 - II.8.1. Struktura dochodów budżetowych
 - II.8.2. Wydatki budżetu gminy

- III. Gospodarka
 - III.1. Charakterystyka lokalnego sektora gospodarczego
 - III.2. Lokalny rynek pracy

- IV. Ekologia i rozwój przestrzenny
 - IV.1. Stan czystości środowiska
 - IV.1.1 Emisja zanieczyszczeń do środowiska
 - IV.1.2 Stan środowiska według badań monitoringowych
 - IV.1.3. Problemy ekologiczne miasta
 - IV.2. Układ funkcjonalno – przestrzenny gminy

- V. Projekty współfinansowane środkami Unii Europejskiej
 - V.1 Projekty zrealizowane
 - V.2 Projekty w trakcie realizacji

I. INFORMACJE WSTĘPNE

I.1 UWARUNKOWANIA LOKALIZACYNE MIASTA

Piotrków Trybunalski jest miastem na prawach powiatu. Leży w centralnej Polsce w województwie łódzkim. Jego powierzchnia wynosi 67,27 km². Zamieszkuje tu 79.599 osób. Największym atutem Piotrkowa Trybunalskiego jest korzystne położenie w centrum kraju, przy usytuowanej wzdłuż zachodniej granicy miasta autostradzie A-1 oraz skrzyżowaniu ważnych dróg krajowych i międzynarodowych. Dzięki tym połączeniom oraz przebiegającej przez Piotrków Trybunalski, jednej z najważniejszych w Polsce, linii kolejowej – miasto stało się idealnym miejscem dla inwestycji. Oprócz połączeń drogowych i kolejowych atrakcyjność inwestycyjną miasta zwiększa wykorzystywane przez zagranicznych przedsiębiorców lokalne lotnisko z 1000-metrowym betonowym pasem startowym dla samolotów kategorii dyspozycyjnej.

Duży wpływ na atrakcyjność inwestycyjną miasta ma kadra, przygotowana i wykształcona w drugim, co do wielkości w województwie łódzkim, ośrodku akademickim. W 5 uczelniach wyższych, które specjalizują się m.in. w kierunkach filologicznych, ekonomicznych, administracyjnych studiuje około 8.000 studentów.

I.2 ZARZĄDZANIE MIASTEM

WŁADZE MIASTA:

Prezydentem Piotrkowa Trybunalskiego jest:

Krzysztof Chojniak e-mail: k.chojniak@piotrkow.pl

Wiceprezydenci to:

Andrzej Kacperek, e-mail: a.kacperek@piotrkow.pl

Adam Karzewnik, e-mail: a.karzewnik@piotrkow.pl

Stanowisko Skarbnika pełni **Wiesława Łuczak**, e-mail: w.luczak@piotrkow.pl,

Sekretarzem jest **Bogdan Munik**, e-mail: b.munik@piotrkow.pl.

RADA MIASTA:

Skład Rady Miasta w Piotrkowie Trybunalskim (stan na 11.03.2008 r.)

- Marian Błaszczczyński – **Przewodniczący Rady Miasta**
- Bronisław Brylski
- Paweł Ciszewski
- Rafał Czajka
- Andrzej Czapla
- Konrad Czyżyński
- Beata Dudzińska
- Jan Dziemdziora
- Adam Gaik – **Wiceprzewodniczący Rady Miasta**
- Marek Konieczko
- Magdalena Kwiecińska
- Paweł Machera
- Piotr Masiarek – **Wiceprzewodniczący Rady Miasta**
- Karol Sima
- Tomasz Sokalski
- Tomasz Stasiak
- Mariusz Staszek
- Karol Szokalski
- Paweł Szcześniak - **Wiceprzewodniczący Rady Miasta**
- Monika Tera
- Jadwiga Wójcik
- Paweł Załoga
- Ewa Ziółkowska

W Radzie Miasta działają następujące komisje:

- Komisja Rewizyjna – Przewodniczący: Jan Dziemdziora
- Komisja Administracji i Bezpieczeństwa Publicznego – Przewodnicząca: Beata Dudzińska
- Komisja Budżetu, Finansów i Planowania – Przewodniczący: Marek Konieczko
- Komisja Inwentaryzacji Mienia Komunalnego i Spraw Mieszkaniowych – Przewodnicząca: Jadwiga Wójcik
- Komisja ds. Rodziny, Zdrowia, Spraw Społecznych i Osób Niepełnosprawnych – Przewodnicząca: Monika Tera
- Komisja Polityki Gospodarczej – Przewodniczący: Tomasz Stasiak
- Komisja Oświaty, Nauki, Kultury i Kultury Fizycznej – Przewodniczący: Rafał Czajka

MŁODZIEŻOWA RADA MIASTA

W dniu 21 lutego 2007r. została wybrana Młodzieżowa Rada Miasta w Piotrkowie Trybunalskim na kadencję 2007-2009. Młodzieżowa Rada Miasta jest konsultacyjnym organem samorządowym, utworzonym przez młodzież szkół ponadpodstawowych oraz uczelni prowadzących studia dzienne, działających na terenie miasta.

W dniu 21 czerwca 2007r. z funkcji Przewodniczącego zrezygnował Damian Madej. Obecnie Przewodniczącym Młodzieżowej Rady Miasta jest Jakub Neneman, Wiceprzewodniczącymi Mateusz Masica i Jerzy Szelągowski, Sekretarzem Anna Bąk.

RADY OSIEDLA

Na terenie Piotrkowa Trybunalskiego funkcjonują następujące Rady Osiedla:

- Rada Osiedla „Leśna”
- Rada Osiedla „Słowackiego Północ”
- Rada Osiedla „Wierzeje”
- Rada Osiedla „Wronia”
- Rada Osiedla „Południe”
- Rada Osiedla „Piastowskie”
- Rada Osiedla „Wyzwolenia – Sulejowska”
- Rada Osiedla „Armii Krajowej”
- Rada Osiedla „Starówka”
- Rada Osiedla „Przyszłość”

Rady Osiedli realizują swoje zadania poprzez:

- organizowanie czynów społecznych mieszkańców osiedla,
- przeprowadzanie akcji i konkursów mających na celu rozwój i upiększanie osiedla,
- organizowanie różnorodnych form życia kulturalnego oraz sportowo-rekreacyjnego,
- organizowanie różnorodnych form opieki społecznej i pomocy sąsiedzkiej dla osób w trudnej sytuacji życiowej,
- podejmowanie działań, mających na celu utrzymanie porządku, czystości, bezpieczeństwa i ochrony przeciwpożarowej,
- spełnianie funkcji mediacyjnej w sprawach spornych, dotyczących osiedla.

II. SPOŁECZEŃSTWO

II.1 DEMOGRAFIA

	2003	2004	2005	2006	2007	2007/2006
Ludność ogółem	81.691	81.187	80.783	79.961	79.599	99,5%
Kobiety	43.269	43.058	42.880	42.533	42.347	99,6%
Mężczyźni	38.422	38.129	37.903	37.428	37.252	99,5%
Ludność na 1 km ²	1.214,4	1.206,9	1.200,9	1.188,7	1.183,3	99,5%
Kobiety na 100 mężczyzn	112,6	112,9	113,1	113,6	113,7	100,1%

Struktura ludności wg grup ekonomicznych:

	2003	2004	2005	2006	2007
Ogółem	81.691 /100%/	81.187 /100%/	80.783 /100 %/	79.961 /100%/	79.599 /100%/
Wiek przedprodukcyjny /0-17 lat/	15.845 /19,40%/	15.536 /19,14%/	15.183 /18,79%/	14.720 /18,41%/	14.580 /18,32%/
Wiek produkcyjny M/18-64/	M 25.980 /31,80%/	M 26.458 /32,59%/	M 26.873 /33,5%/	M 26.020 /32,54%/	M 26.007 / 32,67%/
K/18-59lat/	K 27.305 /33,43%/	K 27.122 /33,41%/	K 27.485 /34,0%/	K 26.446 /33,07%/	K 26.149 /32,85%/
Wiek poprodukcyjny	12.561 /15,37%/	12.071 /14,87%/	11.242 /13,9%/	12.775 /15,98%/	12.863 /16,16%/

Ruch naturalny ludności:

	2003	2004	2005	2006	2007
Małżeństwa	654	696	666	624	764
Urodzenia	748	705	765	724	836
Zgony	764	870	796	801	816
Przyrost naturalny	-16	-165	-31	- 77	+ 20

Migracje ludności:

	2003	2004	2005	2006	2007
Napływ ludności – ogółem	590	531	546	526	572
z miast	262	295	219	225	259
ze wsi	318	228	315	279	283
z zagranicy	10	8	12	22	30
odpływ ogółem	821	944	863	800	1011
do miast	433	482	402	384	458
na wieś	377	451	442	391	543
za granice	11	11	19	25	10
Saldo migracji	-231	-413	-317	- 274	- 439

II.2 WALORY MIEJSCA ZAMIESZKANIA

II.2.1 SYTUACJA MIESZKANIOWA

Liczba mieszkań na realizację, których wydano pozwolenia na budowę							
Lata	Indywidualne	Spółdzielcze	Przeznaczone na sprzedaż lub wynajem	Komunalne	Spoleczne czynszowe	Zakładowe	RAZEM
2004	64	29	x	x	x	x	93
2005	82	x	x	28	24	24	158
2006	86	6	152	19	80	x	343
2007	136	97	119	x	x	x	352

Lata		Budynki mieszkalne jednorodzinne	Budynki mieszkalne wielorodzinne	Budynki zamieszkania zbiorowego	Obiekty użyteczności publicznej	Budynki gospodarcze inwentarskie (w tym garaże)	Budynki przemysłowe i magazynowe	Obiekty infrastruktury transportu	Rurociągi, linie telekomunikacyjne i elektroenergetyczne	Obiekty pozostałe (nie wymienione wyżej)	RAZEM
2004	ilość pozwoleń	61	2	1	28	26	10	6	x	191	325
	ilość obiektów	61	2	1	28	26	13	7	x	191	329
2005	ilość pozwoleń	50	2	x	44	26	16	23	x	197	358
	ilość obiektów	50	2	x	47	26	16	23	x	197	361
2006	ilość pozwoleń	91	8	x	14	20	7	22	37	144	343
	ilość obiektów	91	9	x	14	20	7	26	37	144	348
2007	ilość pozwoleń	75	7	x	22	26	20	20	27	157	354
	ilość obiektów	76	8	x	23	29	21	20	28	157	362

Lata	Ilości obiektów budowlanych oddanych do użytku na terenie miasta	Ilości zgłoszeń rozpoczęcia robót budowlanych na terenie miasta
2004	483	438
2005	425	421
2006	418	441
2007	430	466

TOWARZYSTWO BUDOWNICTWA SPOŁECZNEGO SP. Z O.O.

Budynki mieszkalne i użytkowe (bez garaży i komórek)

Lp.	Rodzaj własności budynków	Ilość budynków	Ilość lokali mieszkalnych	Powierzchnia oczynszowana lokali mieszkalnych (m ²)	Powierzchnia oczynszowana lokali użytkowych (m ²)
1.	Gmina (G)	258	2.127	84.435,43	11.922,72
2.	Skarb Państwa (SP)	6	23	868,67	322,58
3.	Współwłasność Gminy/Skarb Państwa i osób fizycznych (W)	16 1/2	140	5.654,89	317,98
4.	Własność osób fizycznych (Z)	64	436	17.565,48	642,92
RAZEM poz. 1-4		344 1/2	2.726	108.524,47	13.206,20
5.	Wspólnoty Mieszkaniowe – lokale stanowiące własność Gminy (WM)	108	2.139	92.174,06	1.241,49
6.	Własność TBS Sp. z o.o. (TBS)	16	331	15.934,23	1.733,82 + 961,37 siedziba Spółki

W wyniku adaptacji budynku domu studenckiego przy ul. Iwazkiewicza 1, Gmina uzyskała w 2007r. 72 lokale mieszkalne o pow. oczynszowanej 2.816,69 m².

Przy ul. Przemysłowej 35a wybudowanych zostało 20 pomieszczeń tymczasowych z przeznaczeniem na eksmisję osób, którym sąd nie orzekł o prawie do otrzymania lokalu socjalnego.

W 2007 r. w zasobach własnych TBS oddano do użytkowania jeden budynek przy ul. Gospodarczej 2, w którym są 24 lokale mieszkalne.

Struktura wieku zasobów mieszkaniowych

Lp.	Lata budowy	Ilość budynków			
		G+SP+W+Z	WM	TBS	Razem
1.	Po 1960 roku	82	68	11	161
2.	W latach 1950 – 1960	26	26	-	52
3.	Przed 1950 ale o standardzie budynków współczesnych	7	-	-	7
4.	Przedwojenne, murowane o drewnianych stropach	221 1/2	14	5	240 1/2
5.	Drewniane z muru pruskiego	8	-	-	8
Ogółem liczba budynków		344 1/2	108	16	468 1/2

Stan techniczny lokali mieszkalnych

Lp.	Wyposażenie lokali	Ilość lokali (G+SP+W+Z + lokale Gminy w budynkach WM)	Ilość lokali (TBS)
1.	Woda	4.849	331
2.	Kanalizacja	4.842	331
3.	Ustęp splukiwany	3.949	321
4.	Łazienka	3.424	321
5.	Gaz	3.877	262
6.	C.o.	2.280	312
7.	C.w. z sieci	981	167
8.	Lokale bez urządzeń wymienionych w poz. 1-7	102	-
Ogółem liczba lokali		4.865	331

Realizacja list osób zakwalifikowanych do zawarcia umów najmu w gminnym zasobie mieszkaniowym

Lp.	Przeznaczenie lokalu	Ilość osób umieszczonych na liście w 2007r.	Zawarte umowy najmu	Przyrzeczenie zawarcia umowy w zamian za wykonanie remontu	Ogółem zwolnione lokale	Ilość osób oczekujących na listach na dzień 31.12.2007 r.
1.	Lokale zamienne	34	48	3	52	87
2.	Lokale na wynajem	54	78	4	82	105
3.	Lokale socjalne	107	44	6	50	326
4.	Zamiana z urzędu	-	8	1	-	-
5.	Lokale w trakcie remontu i zagospod.	-	-	-	52	-
RAZEM		195	178	14	236	518

PIOTRKOWSKA SPÓŁDZIELNIA MIESZKANIOWA

1. Liczba mieszkań oddanych do użytku w 2007 roku	- 2
2. Ogólna liczba lokali mieszkalnych	- 6.752
3. Powierzchnia czynszowanych lokali mieszkalnych	- 289.980 m ²
4. Powierzchnia lokali użytkowych	- 13.124,08m ²
5. Bilans zasobów mieszkaniowych	- 103 budynki
6. Struktura wieku zasobów mieszkaniowych – budynki wybudowane w latach:	
1958 ÷ 1965	- 14
1966 ÷ 1970	- 20
1971 ÷ 1975	- 22
1976 ÷ 1980	- 17
1981 ÷ 1985	- 18
1986 ÷ 1990	- 4
1991 ÷ 1995	- 7
1998 ÷	- 1.

Stan techniczny budynków jest dobry.

Niezbędne prace remontowe realizowane są w ramach posiadanych możliwości finansowych.

Do ważniejszych prac wykonanych w roku 2007 należą:

- wymiana pokrycia dachowego na 9 budynkach o łącznej powierzchni 6.740m²,
- docieplenia ścian zewnętrznych - 4 budynki o łącznej powierzchni 8.438m²,
- wymiana okien w lokalach mieszkalnych - 1560szt.,
- wymiana 44 okien i 7 szt. drzwi w lokalach użytkowych,
- wymiana instalacji zimnej wody w 6 budynkach,
- wymiana instalacji gazowej w 4 budynkach,
- wymiana instalacji centralnego ogrzewania w jednym budynku,
- wymiana osiedlowej sieci niskoparametrowej, czteroprzewodowej o długości 297 mb,
- przebudowa ciągu komunikacyjnego od północnej i południowej strony budynku przy ul. Pasaż Rudowskiego 11.

SPÓŁDZIELNIA MIESZKANIOWA IM. J. SŁOWACKIEGO

1. Liczba mieszkań oddanych do użytku w 2007 roku	-	0
2. Ogólna liczba lokali mieszkalnych	-	4.615
3. Powierzchnia czynszowanych lokali mieszkalnych	-	262.799m ²
4. Zasoby mieszkaniowe zamieszkałe	-	4.615 mieszkań
5. Struktura wieku zasobów mieszkaniowych:		
• budynki mieszkalne zrealizowane w latach:		
	1975 ÷ 1980	- 20
	1981 ÷ 1985	- 29
	1986 ÷ 1990	- 35
	1991 ÷ 1995	- 18
	1996 ÷ 2000	- 5
	po 2000 roku	- 2
	<hr/>	
	Razem	109

6. Stan techniczny budynków – dobry.

7. W ramach ważniejszych prac termorenowacyjnych wykonano w 2007 roku m.in.:

- docieplenie ścian zewnętrznych na 2 bm
- remont pokryć dachowych na 4 bm
- docieplenie stropodachów na 2 bm
- remont wiatrolapów wejściowych do klatek na 3bm
- wymieniono 2830 okien na 14 bm.

SPÓŁDZIELNIA MIESZKANIOWA „KARUSIA”

Lp.	Rodzaj lokali	Ilość budynków	Ilość lokali	Powierzchnia użytkowa w m ²
1	Lokale mieszkalne	11	476	27.351,99
1a	- w tym część wykorzystana na działalność gospodarczą	-	2	31,00
	- w najmie	-	1	63,40
2	Lokale użytkowe	-	5	496,20
2a	- własnościowe	-	3	373,99
2b	- w najmie	-	1	31,20
2c	- inne	-	1	91,01
3	Lokale użytkowe - garaże	14	144	2.548,35
3a	- własnościowe	-	137	2.405,28
3b	- w najmie	-	7	143,07
	Ogółem (1+2+3)	25	625	30.396,54

Struktura wieku zasobów mieszkaniowych zamieszkałych przedstawia się następująco:

Lp.	Adres posesji	Ilość budynków	Ilość lokali mieszkalnych	Ilość izb	Oddane do użytku
1	Sadowa 22B i C	2	80	300	1990 r.
2	Piastowska 14/16	1	66	198	1991 r.
3	Targowa 10A, B, C i D	4	160	643	1992 r.
4	Dzielna 14	1	66	242	1992 r.
5	Al.3-go Maja 6	1	53	186	1993 r.
6	Wojska Polskiego 135A	1	31	90	1997 r.
7	Dzielna 16	1	20	56	2001 r.
	Ogółem	11	476	1.715	

W 2007 r. Spółdzielnia nie oddała do użytku żadnego nowego budynku.

SPÓŁDZIELNIA MIESZKANIOWA „BARBÓRKA”

1. Liczba mieszkań oddanych do użytku w 2007 r. - 0
2. Ogólna liczba i pow. lokali będących w posiadaniu spółdzielni (lokale mieszkalne i użytkowe) - 953 lok. – 47.269 m² pu
3. Powierzchnia czynszowanych lokali mieszkalnych - 47.004 m² pu
4. Bilans zasobów mieszkaniowych Spółdzielni - 27 budynków
5. Zasoby mieszkaniowe zamieszkane - 27 budynków
6. Struktura wieku zasobów mieszkaniowych (rok oddania do użytkowania)
 - przed 1957 – 1 budynek,

- 1957 ÷ 1960 – 3 budynki,
- 1961 ÷ 1970 – 5 budynków,
- 1971 ÷ 1980 – 12 budynków,
- 1981 ÷ 1986 – 6 budynków.

7. Stan techniczny lokali - dobry.

II.2.2 STAN BEZPIECZEŃSTWA PUBLICZNEGO

DZIAŁALNOŚĆ KOMENDY MIEJSKIEJ POLICJI

W 2007 roku na terenie miasta Piotrkowa Trybunalskiego stwierdzono ogółem 3.288 przestępstw o 407 więcej niż w roku ubiegłym, ustalając dynamikę przestępczości na poziomie 114,1 %.

Przestępczość kryminalna

Na terenie miasta odnotowano ogółem 2.180 przestępstw o charakterze kryminalnym o 1 mniej niż w roku 2006, ustalając dynamikę na poziomie 99,9 %.

Przestępstwa, w wybranych kategoriach:

RODZAJ PRZESTĘPSTWA	ROK	LICZBA PRZESTĘPSTW	WSKAŹNIK WYKRYWALNOŚCI (%)
ZABÓJSTWO	2004	2	100
	2005	1	100
	2006	6	100
	2007	10	100
BÓJKA LUB POBICIE	2004	22	68,2
	2005	30	66,7
	2006	48	77,1
	2007	59	74,6
ZGWAŁCENIE	2004	3	100
	2005	7	50,0
	2006	13	76,9
	2007	1	100
KRADZIEŻ ROZBÓJNICZA, ROZBÓJ, WYMUSZENIE	2004	127	68,1
	2005	117	56,3
	2006	149	67,1
	2007	103	72,0
KRADZIEŻ CUDZEJ RZECZY	2004	656	24,4
	2005	690	28,8
	2006	633	20,2
	2007	609	35,4
KRADZIEŻ Z WŁAMANIEM	2004	420	19,0
	2005	431	20,4
	2006	392	18,6
	2007	358	23,8
USTAWA O PRZECIWDZIAŁANIU NARKOMANII	2004	82	95,1
	2005	105	92,4
	2006	143	95,1
	2007	161	97,5

Zabójstwa

Zabójstwa to przestępstwa, które mają ogromny wpływ na poczucie bezpieczeństwa wśród obywateli, dlatego też przeciwdziałanie im traktowane jest w sposób priorytetowy. W 2007 roku w Piotrkowie Tryb. stwierdzono 10 zabójstw, (tj. o 4 więcej niż w roku ubiegłym). Sprawcy zabójstw zostali ustaleni, zatrzymani i decyzją sądu tymczasowo aresztowani.

Bójki i pobicia

W kategorii bójek i pobić stwierdzono 59 przypadków (rok 2006 – 48) tj. wzrost o 11 w stosunku do roku 2006 ustalając dynamikę na poziomie 122,9 %. W zdecydowanej większości przypadków bójki i pobicia są wynikiem konfliktów między młodzieżą lub przejawem zwykłego chuligaństwa wśród agresywnych młodych ludzi. Zdarzają się również pobicia na tle konfliktów rodzinnych. Skala bójek i pobić jest stosunkowo niewielka, świadczy o tym fakt, że stanowią one tylko 2,7 % ogółu przestępstw kryminalnych i nie wymagają podejmowania nadzwyczajnych działań prewencyjnych, poza działaniami profilaktycznymi prowadzonymi w szkołach. Spośród 59 stwierdzonych bójek i pobić 44 wykryto (rok 2006 – 37), ustalając 102 podejrzanych. Wobec 85 sprawców pobić i bójek wystąpiono z wnioskiem o sporządzenie aktu oskarżenia.

Czyny lubieżne lub zgwałcenia

W 2007 roku na terenie miasta Piotrkowa Tryb. odnotowaliśmy 1 przypadek zgwałcenia. Sprawcę ustalono i przedstawiono mu akt oskarżenia.

Rozboje i wymuszenia rozbójnicze

W 2007 roku spadła liczba stwierdzonych rozbojów i wymuszeń rozbójniczych, ze 149 w roku 2006 do 103 w roku 2007, ustalając dynamikę na poziomie 69,1 %.

W toku prowadzonych postępowań przygotowawczych wykryto 77 rozbojów (rok 2006 – 102), ustalono 86 podejrzanych, a wobec 62 skierowano wnioski o sporządzenie aktu oskarżenia, 42 podejrzanych decyzją sądu zostało tymczasowo aresztowanych.

Kradzież cudzej rzeczy

W ocenianym okresie na terenie miasta spadła liczba stwierdzonych przypadków kradzieży cudzej rzeczy z 633 w roku 2006 do 609 w roku 2007, ustalając jednocześnie dynamikę na poziomie 96,2 %.

Podjęte przez KMP w Piotrkowie Tryb. działania doprowadziły do wykrycia 254 kradzieży (rok 2006 – 131). Postawiono zarzut dokonania kradzieży 168 podejrzanych i skierowano 121 wnioski o sporządzenie aktu oskarżenia, 12 sprawców decyzją sądu tymczasowo aresztowano.

Kradzież samochodu

Wśród kradzieży cudzej rzeczy znaczącą rolę odgrywają kradzieże pojazdów, których w 2007 r. na terenie Piotrkowa Trybunalskiego stwierdzono 70 (rok 2006 – 78), tj. o 8 mniej niż w roku 2006, powodując spadek dynamiki do poziomu 89,7 %.

W wyniku podjętych, po zgłoszeniu działań operacyjnych w 2007 roku wykryto 137 przestępstw (rok 2006 – 10). Wytypowano i ustalono 26 podejrzanych. Wobec 22 skierowano wnioski o sporządzenie aktu oskarżenia, 7 sprawców decyzją sądu tymczasowo aresztowano.

Kradzież z włamaniem

W 2007 roku w Piotrkowie Tryb. stwierdzono 358 przestępstw kradzieży z włamaniem (rok 2006 – 392), tj. o 34 mniej niż w roku 2006 ustalając dynamikę na poziomie 91,3%.

Na terenie miasta największą grupę włamań stanowiły włamania do: samochodów, domów letniskowych, altanek, mieszkań, piwnic i komórek, obiektów handlowych, zakładów usługowych. Pozostałe włamania do innych obiektów, w tym: garaży, magazynów, domów w budowie, innych, itp. W toku prowadzonych postępowań przygotowawczych wykryto 89 włamań (*rok 2006 – 74*). Ustalono 104 podejrzanych, a wobec 49 skierowano wnioski o sporządzenie aktu oskarżenia, 6 podejrzanych decyzją sądu zostało tymczasowo aresztowanych.

Przestępstwa z ustawy o przeciwdziałaniu narkomanii

W ocenianym okresie na terenie Piotrkowa Tryb. stwierdzono 161 przestępstw z ustawy o przeciwdziałaniu narkomanii (*rok 2006 – 143*) tj. wzrost o 18 w stosunku do roku 2006, powodując wzrost poziomu dynamiki do 112,6 %. Spośród tych przestępstw 157 wykryto (*rok 2006 – 136*), ustalając wskaźnik wykrywalności na poziomie 97,5 %. W 59 wszczętych postępowaniach przygotowawczych ustalono 65 podejrzanych. Wobec 51 skierowano wnioski o sporządzenie aktu oskarżenia, 3 podejrzanych decyzją sądu zostało tymczasowo aresztowanych.

Przestępczość gospodarcza

W 2007 roku na terenie działania KMP w Piotrkowie Trybunalskim stwierdzono 206 przestępstw gospodarczych (*rok 2006 – 183*), tj. o 23 więcej niż w roku 2006 ustalając dynamikę na poziomie 112,6 %. Spośród tych przestępstw 193 zostało zakończonych wykryciem sprawcy. Zarzut popełnienia przestępstwa postawiono 141 osobom, z czego wobec 135 skierowano wnioski o sporządzenie aktu oskarżenia, a 4 sprawców sąd zdecydował umieścić w aresztach stosując wobec nich izolacyjny środek zapobiegawczy.

Przestępstwa korupcyjne

W 2007 roku na terenie działania KMP w Piotrkowie Trybunalskim stwierdzono 51 przestępstw korupcyjnych (*rok 2006 – 18*) tj. o 33 więcej niż w roku 2006 ustalając dynamikę na poziomie 283,3 %. Spośród tych przestępstw wszystkie zakończono wykryciem sprawcy. Zarzut popełnienia przestępstwa postawiono 18 osobom i wobec wszystkich skierowano wnioski o sporządzenie aktu oskarżenia. Wobec 2 sprawców sąd zdecydował umieścić w aresztach stosując wobec nich izolacyjny środek zapobiegawczy.

Zagrożenie bezpieczeństwa w ruchu drogowym.

W granicach administracyjnych miasta Piotrkowa Trybunalskiego w 2007 roku odnotowano 92 wypadki drogowe, w wyniku których 14 osób poniosło śmierć, a 115 osób doznało obrażeń ciała. Ponadto zgłoszonych zostało 1000 kolizji drogowych.

Stan bezpieczeństwa w poszczególnych latach przedstawia się następująco:

ROK	WYPADKI	ZABICI	RANNI	KOLIZJE
2003	69	5	74	614
2004	74	-	85	882
2005	84	6	99	836
2006	122	14	158	1.024
2007	92	14	115	1.000

W porównaniu do 2006 roku oznacza to:

- Spadek liczby wypadków drogowych o 30 tj. o 24,6 %,
- Spadek liczby osób rannych o 43 tj. o 27,2 %,
- Spadek liczby kolizji o 24 tj. o 2,3 %.

Ogółem na terenie podległym KMP w Piotrkowie Tryb odnotowano 2056 zdarzeń drogowych w tym na terenie miasta Piotrkowa Tryb. 1092 zdarzenia, co stanowi 53,1 % ogółu zdarzeń. Piesi spowodowali 24 wypadki drogowe, co stanowi 26 % ogółu wypadków, z czego 6 wypadków miało miejsce przy autostradzie A1 i drodze Nr 8. Nietrzeźwi uczestnicy dróg spowodowali 29 zdarzeń drogowych w tym 9 wypadków.

Zagrożenia występujące na poszczególnych skrzyżowaniach ulic:

Skrzyżowanie	Wypadki	Zabici	Ranni	Kolizje
Armii Krajowej – Al. Sikorskiego	1	0	1	13
Kostromska – Al. Sikorskiego	1	0	1	19
Słowackiego – Armii Krajowej	2	0	3	19
Okolice ronda Sulejowskiego	0	0	0	16
Piłsudskiego - Dzielna	2	1	1	7
Słowackiego - Kostromska	1	0	1	12
Sienkiewicza- Piłsudskiego	0	0	0	9

Wskaźnik wykrywalności.

Komenda Miejska Policji odnotowała wzrost wskaźnika wykrywalności ogólnej z 58,7 % w roku 2006 do 69,0 % w roku 2007.

W odniesieniu do samych przestępstw, również odnotowano wzrost z 46,9 % w roku 2006 do poziomu 55,4 % w roku bieżącym.

W odniesieniu do przestępstw gospodarczych, w 2007 roku uzyskano ogólny wskaźnik wykrywalności na poziomie 93,7 % (rok 2006 – 91,3 %), tj., o 2,4 wyższy w roku 2006.

DZIAŁALNOŚĆ KOMENDY MIEJSKIEJ PAŃSTWOWEJ STRAŻY POŻARNEJ

Struktura zdarzeń na terenie Piotrkowa Trybunalskiego

Rok	Ilość zdarzeń	Ilość pożarów	Miejscowe zagrożenia
2004	494	206	273
2005	592	334	258
2006	709	241	468
2007	677	254	423

Na przestrzeni ostatnich dwóch lat odnotowujemy ustabilizowanie ilości zdarzeń pożarowych. Jednakże w przekroju pięcioletki zauważamy wyraźną tendencję wzrostową w zakresie interwencji innych niż pożary. Podstawową przyczyną powyższego jest sytuacja pogodowa, która warunkuje powstawanie określonych zdarzeń wymagających interwencji.

Najwięcej pożarów miało miejsce w grupie innych obiektów tj. pożarów traw, śmietników, itp. Na szczęście pociągają one za sobą minimalne straty, nie mniej jednak wymagają interwencji jednostek straży pożarnej.

Drugą pozycję pod względem ilości zdarzeń zajmują pożary w obiektach mieszkalnych. Największa ilość pożarów w tej grupie ma miejsce w wielorodzinnych budynkach mieszkalnych – 57 pożarów. Następnie odnotowano 15 zdarzeń pożarowych w jednorodzinnych budynkach mieszkalnych. Pożary te w omawianym okresie utrzymują się na zbliżonym poziomie, co może świadczyć o ukształtowanym stanie bezpieczeństwa pożarowego tej grupy, jak i również skuteczności prowadzenia czynności kontrolno-rozpoznawczych w wielorodzinnych budynkach mieszkalnych.

Niezmiennie od kilku lat pozostają przyczyny powstawania pożarów. Wiodącą przyczyną pozostają podpalenia ok. 55%, w następnej kolejności nieostrożność osób dorosłych około 26%, wady urządzeń i instalacji 11%.

Większość interwencji w roku ubiegłym prowadzono usuwając skutki miejscowych zagrożeń i udzielając pomocy w innych zdarzeniach niż pożary. Najwięcej działań związanych było z usuwaniem skutków silnych i gwałtownych wiatrów - aż 30%, a w okresie letnim agresywnych owadów - 21%, z czego 20% stanowiła pomoc uwięzionym zwierzętom.

W 2007 r. na terenie Miasta Piotrkowa Tryb. skontrolowano 109 obiektów. Podczas czynności kontrolno - rozpoznawczych wykryto 71 nieprawidłowości w tym 17 stwarzających zagrożenie dla życia i zdrowia ludzi. Ogółem w toku prowadzonego postępowania administracyjnego wydano 34 decyzje administracyjne, nakazujące usunięcie stwierdzonych nieprawidłowości oraz w jednym przypadku wydano decyzję zakazującą użytkowanie części budynku. W ramach czynności odbiorowych, uczestniczono w 43 odbiorach obiektów budowlanych.

Realizując zadania kontrolno – rozpoznawcze na rzecz poprawy poziomu bezpieczeństwa, w tym w ramach programu „Bezpieczne Miasto” przeprowadzono kontrole w:

- 55 obiektach użyteczności publicznej,
- 7 obiektach zamieszkania zbiorowego,
- 10 budynkach mieszkalnych wielorodzinnych.

Drugim kontrolowanym działem były obiekty produkcyjne i magazynowe, gdzie przeprowadzono 37 kontroli, m.in. w:

- 11 obiektach produkcyjnych,
- 21 magazynach,
- 5 stacjach paliw.

W omawianym okresie kontynuowano cykl spotkań z przedstawicielami Spółdzielni Mieszkaniowych i administratorów obiektów magazynowych wielkokubaturowych.

Ponadto prowadzono działania w zakresie:

1. Podnoszenie świadomości społecznej w zakresie bezpieczeństwa – “prewencja społeczna” odbywało się poprzez propagowanie zagadnień ochrony przeciwpożarowej w lokalnych programach radiowych i TV, podczas których udzielano wywiadów na temat działań ratowniczo-gaśniczych, przekazywano informacje na temat „Czujka w każdym domu” oraz stosowania detektora przeznaczanego do wykrywania tlenu węgla w pomieszczeniach domowych. W czerwcu, za pośrednictwem lokalnych mediów, przekazano społeczeństwu informacje o zagrożeniach związanych z wypalaniem traw oraz bezpiecznym zachowaniem się w lesie.
2. Podejmowanie zadań ujętych w programie zapobiegania przestępczości oraz porządku publicznego i bezpieczeństwa obywateli pod nazwą „Bezpieczne Miasto 2007”. W ramach powyższego czynnościami kontrolno-rozpoznawczymi objęto 10 budynków mieszkalnych.
3. Propagując zadania i przedsięwzięcia na rzecz wzrostu świadomości wśród dzieci i młodzieży w zakresie ochrony przeciwpożarowej, podjęto następujące działania:
 - zorganizowano w miesiącach marzec i kwiecień eliminacje miejskie i powiatowe do Ogólnopolskiego Turnieju Wiedzy Pożarniczej „Młodzież Zapobiega Pożarom”,
 - Strażacy uczestniczyli, jako obserwatorzy, w przebiegu ewakuacji w 24 obiektach oświatowych. Łącznie w prowadzonych ewakuacjach uczestniczyło 5535 dzieci i młodzieży,
 - w miesiącu lipiec i sierpień uczestniczono w czterech spotkaniach zorganizowanych przez Polski Czerwony Krzyż (spotkania z młodzieżą w wieku od 7 do 14 lat). Tematyka spotkań obejmowała zagadnienia związane z wypoczynkiem młodzieży w okresie wakacyjnym połączone z pokazem sprzętu pożarniczego,
 - w listopadzie w Szkole Podstawowej nr 16 prowadzono 2 spotkania z dziećmi klas I-III, w trakcie których przekazano m.in. informacje na temat zasad postępowania w przypadku zauważenia pożaru i jak alarmować straż pożarną.
4. W ramach akcji „Bezpieczne Wakacje 2007” w okresie lipiec i sierpień podjęto następujące działania:
 - dwukrotnie uczestniczono w działaniach prewencyjno-kontrolnych na terenie miasta Piotrkowa Tryb. (Jeziro Bugaj),
 - prowadzono cykl szkoleń dla nauczycieli i uczniów w Szkole Podstawowej nr 16 w Piotrkowie Tryb. dotyczących bezpieczeństwa pożarowego oraz zasad prowadzenia ewakuacji. W spotkaniach udział brało 30 osób personelu oraz 140 uczniów.

DZIAŁALNOŚĆ STRAŻY MIEJSKIEJ

Zestawienie interwencji oraz ilości mandatów na przestrzeni lat 2004 – 2007:

Rok	Interwencje	Ilość mandatów karnych
2004	5.247	1.296
2005	6.737	2.133
2006	8.979	1.565
2007	10.794	1.150

W tym interwencje:

	2004	2005	2006	2007
ADM - administracja domów	176	569	521	165
Awarie wodno –kanalizacyjne	48	65	137	90
Awarie energetyczne	51	18	87	154
MZK kontrola	555	246	18	65
Zanieczyszczanie miejsc publicznych	57	119	127	139
Przepisy p.poż.	70	105	46	41
Bezdomni	97	79	89	190
Wezwania pogotowia ratunkowego	38	43	35	35
Niszczenie mienia	17	47	54	122
Monitoring	131	x	41	40
Stan dróg	664	756	1479	1062
Oświetlenie ulic	394	449	434	741
Spożywanie alkoholu	439	632	589	1565
Handel	319	282	268	101
Parkowanie	473	876	1557	2665
Zwierzęta	340	431	467	349
Zakłócanie porządku publicznego	429	334	189	370
Porządek i czystość	264	423	738	409
Kontrole posesji	216	342	683	709
Nietrzeźwi	266	464	436	677
Inne	203	457	984	1105
Ogółem	5247	6737	8979	10794

Przeprowadzone kontrole w 2007r. z:

	Funkcjonariuszami KMP	Pracownikami Urzędu Miasta	Pracownikami Państwowej Straży Pożarnej	Pracownikami Rejonowej Stacji Sanepidu	Pracownikami Straży Leśnej	Pracownikami innych instytucji	Razem
2006	7	67	36	9	6	7	132
2007	32	1	0	0	5	9	47

Ujawnione w 2007 r. wykroczenia przeciwko:

	OGÓLEM	Porządkowi i spokojowi publicznemu	Bezpieczeństwu osób i mienia	Bezpieczeństwu i porządkowi w komunikacji	Zdrowiu	Urządzeniom użytku publicznego	Obyczajowości	Utrzymaniu czystości i porządkowi	Przeciwko ustawie o wychowaniu w trzeźwości	Inne
Pouczenie	2.579	107	124	1.098	2	263	34	363	588	x
Wezwania	1.717	x	x	1.717	x	x	x	x	x	x
Mandaty	Ilość	2	22	853	x	21	13	10	223	6
Karne	Kwota	200	4.650	158.300	x	1.800	1.150	1.100	22.450	550
Wniosek do sądu	611	48	31	103	4	15	141	23	209	56
Ilość wykroczeń	4.340	157	177	2.054	6	299	188	396	1.020	43

II.2.3 WARTOŚCI ŚRODOWISKOWE I KULTUROWE

Działalność w zakresie upowszechniania kultury w 2007 roku prowadziły:

- Miejski Ośrodek Kultury,
- Miejska Biblioteka Publiczna im. Adama Próchnika z Filią Nr 1 i 2,
- Muzeum,
- Biuro Wystaw Artystycznych „Galeria Sztuki”,
- Państwowa Szkoła Muzyczna I i II stopnia im. I. J. Paderewskiego,
- Stowarzyszenia Kultury,
- Instytut Badań nad Parlamentaryzmem.

MIEJSKI OŚRODEK KULTURY

Działania Miejskiego Ośrodka Kultury w Piotrkowie Trybunalskim w 2007 roku ukierunkowane były na:

- promocję amatorskiego ruchu artystycznego,
- upowszechnianie profesjonalnego dorobku kulturalnego,
- prowadzenie działalności rozrywkowo – rekreacyjnej.

MOK prowadzi zajęcia muzyczne, taneczne, teatralne, plastyczne.

Sekcja filmowa

Kino „Pegaz” czerpie doświadczenia z istniejącego przez wiele lat w Piotrkowie – Dyskusyjnego Klubu Filmowego.

W 2007 roku ogółem w kinie „Pegaz” zaprezentowano 53 tytuły filmowe. Odbyło się 60 projekcji, które obejrzało 8.839 widzów.

Równoległe z prezentacją filmów w „kinie weekendowym”, w kinie „Pegaz” odbywały się projekcje adresowane do dzieci i młodzieży szkół podstawowych i średnich w czasie trwania roku szkolnego. W 2007 roku odbyło się 12 projekcji, które obejrzało 2.760 osób.

W czasie trwania ferii zimowych i wakacji odbywały się projekcje filmowe dla dzieci i młodzieży. Wyświetlonych zostało 11 filmów, które obejrzało 2.360 osób.

Klub Literacki „Zakole” i Grupa Literacka „Abaton”

Spotkania w tej grupie mają charakter otwarty (młodzież i dorośli). Realizowane są w formie prezentacji, warsztatów literackich i rozmów o poezji. Nie brakuje także innych form, np.: udział w imprezach poetyckich, kontakty z innymi grupami piszących, turnieje wewnętrzne, uczestnictwo w krajowych konkursach poetyckich a także publikacje indywidualne i zbiorowe. Liderzy grupy pełnią rolę opiekunów i doradców w sprawach warsztatu poetyckiego.

Koło Bardzo Kulturalne

Adresatem zajęć jest młodzież szkół gimnazjalnych i ponadgimnazjalnych. Warsztaty literackie mają na celu promocję młodych talentów poprzez działania wydawnicze, koncerty i wystawy poetyckie.

„Wyciągamy dzieci z bramy” - cykl zajęć artystycznych i rekreacyjnych dla dzieci z rodzin zagrożonych patologią społeczną.

Miejski Ośrodek Kultury prowadził przez cały rok w ramach akcji bezpłatne zajęcia dla dzieci i młodzieży w wieku 7-13 lat w świetlicach artystycznych:

- MOK. al. 3 Maja 12,
- „Bajka”, która mieści się przy ZSP nr 3, ul. Broniewskiego 16,
- „Przygoda” przy Gimnazjum nr 3, ul. Wysoka 32/38,

- „Puchatek” przy S.P. nr 13, ul. Dmowskiego 11,
- „Uśmiech” przy S.P. nr 12, ul. Belzacka 102/106.

Podczas zajęć, które odbywały się od poniedziałku do piątku w godzinach 15.00-18.00, dzieci mogły uczestniczyć, m.in.: w zajęciach teatralnych, plastycznych, tanecznych, muzycznych, rekreacyjno-sportowych oraz wycieczkach turystyczno-krajoznawczych, projekcjach filmowych, spektaklach teatralnych i warsztatach psychologicznych.

Miejski Ośrodek Kultury był także organizatorem:

- Regionalnego Przeglądu Teatrów Szkolnych (1-3 marca),
- Eliminacji Miejsko-Powiatowych i Rejonowych 52 Ogólnopolskiego Konkursu Recytatorskiego (17 i 24 marca),
- III Piotrkowskich Impresji Tanecznych (31 marca),
- II Wojewódzkiego Festiwalu „Piosenka polska jest dobra na wszystko” (17-18 kwietnia),
- XI Miejsko-Powiatowego Małego Konkursu Recytatorskiego (29-30 maja),
- XXXVII Ogólnopolskiego Konkursu Literackiego o „Rubinową Hortensję”,
- Konkursu Poetyckiego o „Złoty Kałamarz” pn. „Moje Miasto”,
- II Ogólnopolskiego Festiwalu Piosenki Poetyckiej „Muzyczne Spotkanie Kultur”.
- XVI Finał Wielkiej Orkiestry Świątecznej Pomocy,
- Zimowo-Wiosenne Spotkania z MOK-iem,
- Piotrkowską Majówkę,
- Piotrkowskie Spotkania Jazzowe,
- Koncerty Letnie na dziedzińcu MOK,
- Wielki Festyn Rodzinny,
- Piotrkowską Jesień Muzyczno-Poetycką.

W 2007 roku MOK przystąpił do realizacji projektu „Utworzenie Europejskich Scen Teatru im. Stanisława Jaracza w woj. łódzkim”.

MIEJSKA BIBLIOTEKA PUBLICZNA im. Adama Próchnika

Na dzień 31.12.2007 roku stan zbiorów Miejskiej Biblioteki Publicznej przedstawiał się następująco :

- książki	- 296.096 wol.	wartość	1.626.142,19 zł
- roczniki czasopism	- 7.845 rocz.	wartość	147.886,05 zł
- zbiory specjalne	- 30.949 jedn.	wartość	246.513,64 zł

Ogółem: 334.890 egz. 2.020.541,88 zł

w tym:

• książki:	<u>Ilość</u>	<u>Wartość</u>
- Wypożyczalnia i Czytelnia dla Dorosłych	160.674 wol.	938.044,96 zł
- Oddział dla Dzieci	63.248 wol.	344.049,06 zł
- Filia Nr 1	33.952 wol.	171.937,58 zł
- Filia Nr 2	38.222 wol.	172.110,59 zł

Ogółem: 296.096 wol. 1.626.142,19 zł

• **czasopisma (roczniki):**

- Czytelnia dla Dorosłych	7.413 rocz.	142.503,36 zł
---------------------------	-------------	---------------

- Oddział dla Dzieci	432 rocz.	5.382,69 zł

Ogółem:	7.845 rocz.	147.886,05 zł
• <u>zbiory specjalne:</u>		
- starodruki	44 egz.	13.920,00 zł
- książki XIX w.	2.548 wol.	137.227,50 zł
- czasopisma XIX w.	723 egz.	37.773,00 zł
- „książki mówione” (2084 tyt.)	23.861 kaset	39.317,07 zł
- dokumenty elektroniczne (dyskietki, płyty CD)	868 jed.	11.799,07 zł
- kasety video	205 jed.	1.588,00 zł
- dokumenty życia społecznego	2.097 jed.	-
- płyty gramofonowe	256 szt.	4.480,00 zł
- pocztówki	347 szt.	409,00 zł

Ogółem:	30.949 jed.	246.513,64 zł

W roku 2007 przybyło 7.727 wol. (o 952 mniej w stosunku do roku 2006), o wartości 154.683,71 zł (w tym 109 pozycji dotyczących regionu piotrkowskiego).

W ciągu roku wycofano z księgozbioru 4.727 wol. na sumę 17.982,27 zł.

Stan księgozbioru podręcznego wynosi 31.312 wol., jego wartość – 291.392,46 zł.

Stan zbiorów regionalnych w księgozbiornym podręcznym wynosi 3.103 egz.

Na 31.12.2007 roku zarejestrowano w wypożyczalniach MBP 18.563 czytelników (24% ogółu mieszkańców Piotrkowa).

W 2007 roku Biblioteka zarejestrowała 39 osób niepełnosprawnych, którym dostarczono do domu 1.672 książki. Wymiana tytułów następowała wg ustalonego wcześniej harmonogramu lub telefonicznego zgłoszenia. Z wypożyczalni „Książki mówionej” korzystało 42 czytelników.

W czytelnich Biblioteki jest 108 miejsc dla czytelników, korzystających ze zbiorów na miejscu.

W roku 2007 przybyło w czytelnich MBP 948 książek na sumę 31.950,29 zł i 264 oprawnych roczników czasopism na kwotę 14.462,74 zł.

Utworzono bazę płyt gramofonowych. Zbiór liczy 256 płyt, jego wartość – 4.480 zł. Zgromadzono w nim nagrania muzyki rozrywkowej, poważnej, ludowej, do nauki języków obcych, inscenizacje literackie oraz bajki dla dzieci wydane w latach 1960-1989.

Kolejną utworzoną bazą jest baza pocztówek, dotycząca Piotrkowa. Liczy ona 347 egz., jej wartość – 409 zł.

Od 1 marca 2007 roku umożliwiono czytelnikom wypożyczenie wybranych egzemplarzy książek i czasopism „na noc”. Opracowano specjalny regulamin i przygotowano rewery. W ciągu roku skorzystało z tej formy 520 osób, wypożyczając 1.072 książki oraz 17 egz. czasopism.

Czytelnicy mogą korzystać w czytelnich z 5 stanowisk internetowych. W 2007 roku skorzystało z nich 4.830 osób (o 1.500 więcej w stosunku do roku 2006).

Od 2003 roku działa w czytelni MBP Lokalny Punkt Informacji Europejskiej. Biblioteka posiada również w swoich zbiorach dokumenty elektroniczne (płyty CD i dyskietki). Baza liczy 803 egz. dokumentów o wartości 11.482,79 zł.

Dane dotyczące czytelnictwa w 2007 roku w Miejskiej Bibliotece Publicznej

	Czytelnicy zarejestrowani	Wypożyczenia zbiorów bibliotecznych	Odwiedziny
Wypożyczalnia dla Dorosłych	9.974	162.042	65.270
Wypożyczalnia Filia Nr 1	2.395	55.004	21.648
Wypożyczalnia Filia Nr 2	2.866	70.898	29.639
Wypożyczalnia Oddział dla Dzieci	3.328	76.332	24.319
Razem wypożyczalnie:	18.563	364.276	140.876
Czytelnia dla Dorosłych	-	162.196	19.579
Czytelnia Oddziału dla Dzieci	-	10.054	13.748
Czytelnia Filii Nr 1	-	6.044	3.229
Czytelnia Filii Nr 2	-	5.222	1.096
Razem czytelnie	-	183.516	37.652
Ogółem wypożyczalnie i czytelnie	18.563	547.792	178.528

MUZEUM

W 2007 roku w salach Zamku, gdzie znajduje się siedziba Muzeum zorganizowano 6 wystaw stałych, 11 wystaw czasowych.

Muzeum było także organizatorem 4 wystaw objazdowych oraz 14 wystaw oświatowych i okolicznościowych. Przeprowadzono:

- 76 projekcji, odczytów i referatów. Uczestniczyło w nich 2665 osób, a tematyka dotyczyła historii i regionu;
- 101 konsultacji dot. historii regionu, historii Polski, historii sztuki, etnografii, wojskowości połączone z korzystaniem z księgozbioru biblioteki muzealnej i eksponatów muzealnych;
- 20 projekcji filmowych i multimedialnych towarzyszących sesjom naukowym, konferencjom, lekcjom muzealnym i spotkaniom. W projekcjach uczestniczyło 378 osób.

W bibliotece Muzeum zarejestrowanych pozostawało 43 czytelników. Dokonano 88 wypożyczeń książek oraz na bieżąco prowadzono zakup prasy i czasopism fachowych. Do zbiorów włączono łącznie 124 pozycje książkowe, z czego 108 stanowiły zakupy, a 16 dary. Stan księgozbioru biblioteki wynosił na koniec roku 2007 - 8055 pozycji.

Ogółem Muzeum odwiedziły 19.123 osoby. Osoby indywidualnie zwiedzające placówkę: 2.411. Zwiedzający w grupach: 6.096 osób, w tym 16 grup dorosłych – łącznie 592 osób oraz 230 grup młodzieży – 5.504 osoby.

BIURO WYSTAW ARTYSTYCZNYCH „GALERIA SZTUKI”

W roku 2007 Galeria Sztuki BWA zorganizowała 14 wystaw sztuki współczesnej we własnej siedzibie oraz 11 prezentacji sztuki poza Galerią. Najważniejsze z nich to:

„Reźby” – wystawa zorganizowana z okazji jubileuszu 45-lecia pracy twórczej Stanisława Milewskiego,

- „Codzienność” - malarstwo Jarosława Lewery,
- „Czarowanie” – malarstwo Henryka Trojana,
- Wystawa fotografii Witolda Stawskiego,
- „Małe formy malarskie” Jacka Bukowskiego,

- Malarstwo i rysunek Ewy Ciszewskiej-Bombskiej z okazji 20-lecia jej pracy twórczej,
- „Abecadło wolności” – zbiorowa wystawa malarstwa, grafiki, rysunku i rzeźby zorganizowana w ramach Festiwalu Kultury i Sztuki Chrześcijańskiej.

Obok wystaw w siedzibie BWA zrealizowano 7 poza Galerią m.in. ”Piotrkowskie prezentacje” w BWA w Skierniewicach oraz 4 prezentacje plenerowe przy okazji organizowanych imprez kulturalnych w Piotrkowie.

Wzorem lat ubiegłych, w roku 2007 prowadzony był przez piotrkowską Galerię BWA program edukacyjny skierowany głównie do dzieci i młodzieży.

W ramach programu zrealizowano:

- Studio Plastyczne – kontynuacja XIII edycji cyklu warsztatów skierowanych do młodzieży i dorosłych,
- Przyszkolne Ośrodki Plastyczne prowadzone przez nauczycieli plastyków pod patronatem Galerii BWA,
- Studio wiedzy o sztuce – cykl wykładów i prelekcji skierowanych do młodzieży, prowadzonych przez artystów plastyków, pracowników Galerii i nauczycieli plastyki,
- Plastyczne Warsztaty Plenerowe zorganizowane dla uczestników Studia Plastycznego i Przyszkolnych Ośrodków Plastycznych,
- Zajęcia plastyczne dla dzieci uczestniczących w półkoloniach zimowych w świetlicach środowiskowych TPD /Starówka, Biedronka, Centrum/, skierowane do dzieci z ubogich rodzin i środowisk patologicznych,
- Kolorowa zima z książką – zajęcia plastyczne połączone z czytaniem bajek,
- Konkurs plastyczny o charakterze ekologicznym na „Najbardziej zwariowaną kreację” zorganizowany z okazji Dnia Dziecka,
- II Piotrkowskie Dni Kultury,
- Kolorowe lato z książką – cykl zajęć plastycznych połączonych z akcją „Cała Polska czyta dzieciom”.

PAŃSTWOWA SZKOŁA MUZYCZNA I i II st. im. I.J.Paderewskiego

Państwowa Szkoła Muzyczna I i II st. kształci dzieci i młodzież w grze na instrumentach takich jak: fortepian, skrzypce, altówka, wiolonczela, kontrabas, gitara, akordeon, perkusja, flet, klarnet, saksofon.

W 2007 roku Państwowa Szkoła Muzyczna I i II stopnia obchodziła 40-lecie istnienia szkoły. Z tej też okazji odbywały się liczne koncerty:

- „Świąteczny Koncert Jubileuszowy – Nauczyciele i uczniowie kolędują”,
- „Absolwenci swojej szkole” (19 stycznia 2007r.),
- Koncert Jubileuszowy „Nauczyciele – dzieciom” (29 marca 2007r.),
- Uroczysty Koncert Jubileuszowy z okazji 40-lecia szkoły (20 kwietnia 2007r.).

W 2007 roku była organizatorem:

- Regionalnych przesłuchań uczniów klas akordeonu i zespołów akordeonowych szkół muzycznych I stopnia (8 – 9 marca 2007r.),
- X Międzyszkolnego Konkursu Pianistycznego dla Uczniów Szkół Muzycznych I stopnia (21 kwietnia 2007r.),
- VII Ogólnopolskiego Festiwalu Klarinetowego (16-19 maja 2007r.),
- Festiwalu Letniego, plenerowej imprezy integracyjnej dla uczniów, rodziców, mieszkańców miasta (20 maja 2007r.),

a także współorganizatorem:

- Piotrkowskich Wieczorów Muzycznych,
- Imprezy artystycznej „Partnerskie Muzykowanie”,

STOWARZYSZENIA KULTURY

Na terenie miasta działają następujące Stowarzyszenia Kultury:

1. Stowarzyszenie Działań Artystycznych "Galeria OFF" - Prezes: Piotr Łaszek
siedziba: Biuro Wystaw Artystycznych "Galeria Sztuki", ul. Sieradzka 8,
tel./ fax: 044/649-52-64
2. Piotrkowskie Towarzystwo Muzyczne im. Franciszka Lessla - Prezes: Janina Wałęcka-
Pol siedziba: Państwowa Szkoła Muzyczna I i II stopnia, Pasaż Rudowskiego 4,
tel. 044/647-19-05
3. Stowarzyszenie Przyjaciół Ognisk Artystycznych - Prezes – Jerzy Patora
siedziba: Państwowa Szkoła Muzyczna I i II stopnia, Pasaż Rudowskiego 4
tel. 044/ 647-19-05
4. Stowarzyszenie "Busola dla Artystycznie Uzdolnionych Dzieci" -Prezes – Elżbieta
Łągwa-Szelągowska, siedziba: ul. Sienkiewicza 7, tel. 044/733-95-04
5. Stowarzyszenie „METANOIA” - Prezes – Marcin Obst, siedziba: ul. Armii Krajowej 19
6. Nauczycielskie Stowarzyszenie Kulturalno-Oświatowe "NASTOK" - Prezes – Witold
Stawski, siedziba: Dom Nauczyciela, ul. Sienkiewicza 16, tel. 044/649-77-57
7. Stowarzyszenie "ARTalent" - Prezes-Zbigniew Włodarczyk, siedziba: ul. Sienkiewicza 8
tel. 044/649-57-50
8. Stowarzyszenie Śpiewacze "Chorus Academicus" - Prezes - Marek Kuciapiński
siedziba : Akademia Świętokrzyska, Filia w Piotrkowie Trybunalskim, ul. Słowackiego
114/118, tel. 044/732-74-00
9. Towarzystwo Przyjaciół Miasta Piotrkowa Trybunalskiego - Prezes: Waldemar
Domarańczyk, siedziba: Al. 3 Maja 10, tel. 044/649-65-66
10. Stowarzyszenie Piotrkowskich Artystów Plastyków Prezes – Gabriela Szymańska –
Kaczmarek, siedziba: Biuro Wystaw Artystycznych "Galeria Sztuki", ul. Sieradzka 8
tel. 044/649-52-64
11. Stowarzyszenie Kulturalne Klub "Pod Hale" - Prezes - Paweł Reising, siedziba: ul. Armii
Krajowej 35/6
12. Piotrkowskie Towarzystwo Taneczne - Prezes – Zbigniew Bujakowski, siedziba:
ul. Michałowska 37
13. Piotrkowskie Stowarzyszenie Jazzowe „DEGRESS” - Prezes – Mariusz Owczarek
siedziba: ul. Stawowa 1

NAJWAŻNIEJSZE IMPREZY KULTURALNE ZORGANIZOWANE W 2007 ROKU

- XV Finał „Wielkiej Orkiestry Świątecznej Pomocy”
- IV Festiwal Kolęd „Kolęda Pieśnią Zgody”
- Koncert Noworoczny Prezydenta Miasta Piotrkowa Trybunalskiego
- III Piotrkowskie Impresje Taneczne
- Koncert Galowy z okazji 40-lecia Państwowej Szkoły Muzycznej I i II stopnia
- XXXVIII Dni Muzyki Kameralnej
- II Piotrkowskie Dni Kultury
- IX Międzynarodowy Festiwal Sztuki INTERAKCJE
- VII Ogólnopolski Festiwal Klarnetowy
- III Ogólnopolski Festiwal Kapel Podwórkowych
- Juwenalia 2007
- Dni Piotrkowa Trybunalskiego
- Jarmark Trybunalski
- Koncerty Letnie
- Trybunalski Teatr Ogródkowy
- Koncert „Witamy wakacje”

- XX Piotrkowskie Spotkania Jazzowe
- Koncert „W krainie opery i operetki” – Artyści Teatru Wielkiego w Łodzi
- VII Plener Malarski „Piotrkowskie motywy”
- V Międzynarodowe Spotkanie Rzeźbiarzy „SKRZYŻOWANIA 2007”
- IV Ogólnopolski Festiwal Kultury i Sztuki Chrześcijańskiej „Nadzieja”
- Plenerowe Widowisko Historyczne z okazji 790-lecia Piotrkowa Trybunalskiego
- Ogólnopolski Festiwal „Trybunały Kabaretowe”
- Zaduszki Piotrkowskiego Środowiska Artystycznego i Środowisk Twórczych
- IX Konkurs Recytatorski „Rzeczpospolita Niepodległa”
- XXXVII Ogólnopolski Konkurs Literacki o „Rubinową Hortensję”
- Piotrkowski Wieczór Jedności

Wspólnie z Powiatem Piotrkowskim, Miasto Piotrków Trybunalski, uczestniczyło w:

- Międzynarodowych Targach – Regiony Turystyczne „Na Styku Kultur 2007”,
- IV Jarmarku Wojewódzkim w Łodzi,
- Międzynarodowych Targach „Poznań TOUR SALON 2007”

Nagrodę 800-lecia Piotrkowa Trybunalskiego otrzymali:

- Stowarzyszenie Uniwersytet Trzeciego Wieku
- Regionalna Izba Gospodarcza

INSTYTUT BADAŃ NAD PARLAMENARYZMEM

W 2007 roku do najważniejszych działań Instytutu należy zaliczyć:

- zorganizowanie wykładu otwartego na temat „Parlament Europejski – sukces czy porażka ponadnarodowego parlamentaryzmu” w dniu 15 stycznia 2007 roku;
- zorganizowanie, w dniu 24 maja 2007 roku, panelu dyskusyjnego nt. „Zadania elity w zakresie organizowania życia społecznego miasta”;
- w dniu 24 września, z okazji 50 rocznicy podpisania Traktatów Rzymskich w ramach Piotrkowskich Spotkań Europejskich, zorganizowano panel dyskusyjny poświęcony integracji europejskiej;
- w 2007 roku pojęto współpracę z Młodzieżową Radą Miasta Piotrkowa Tryb.

SPORT, TURYSTYKA I REKREACJA

Zgodnie z założeniami koncepcji kultury fizycznej jednym z głównych celów działalności Ośrodka Sportu i Rekreacji jest propagowanie i stwarzanie warunków aktywnego uczestnictwa mieszkańców w masowej kulturze fizycznej i rekreacji ruchowej, jako czynnika zdrowotnego. Popularyzację rekreacji ruchowej Ośrodek realizuje poprzez:

- Organizowanie zajęć, zawodów i imprez sportowo - rekreacyjnych dla mieszkańców miasta z uwzględnieniem osób niepełnosprawnych,
- Udostępnianie bazy sportowo-rekreacyjnej,
- Właściwą eksploatację i konserwację obiektów należących do OSiR,
- Programowanie i organizowanie imprez sportowo-rekreacyjnych ze stowarzyszeniami kultury fizycznej,
- Organizację imprez zleconych rangi międzynarodowej i ogólnopolskiej, promujących miasto.

Bazę Ośrodka Sportu i Rekreacji stanowią:

- Hala „RELAX” - Al. 3-go Maja 6b – z pełnym zapleczem socjalnym;
- Kryta Pływalnia OSiR - ul. Belzacka 106 – z zapleczem rehabilitacyjnym;
- Kryta Pływalnia OSiR - ul. Próchnika 8/12 – z zapleczem socjalnym;
- Centrum Rekreacyjno-Rehabilitacyjne - ul. Belzacka 108/110 - sala sportowa, siłownia, sala rekreacyjna, salka korekcyjna, sauna;
- Zespół Kortów Tenisowych - ul. Belzacka 108/110 - o nawierzchni mineralnej;
- Lodowisko (od 10 listopada 2007r.) - ul. Żeromskiego;
- Stadion Miejski “Concordia” - ul. Żwirki 6.

Hala sportowa, Centrum Rekreacyjno-Rehabilitacyjne i Kryte Pływalnie są obiektami całorocznymi, natomiast Zespół Kortów, Lodowisko i Stadion Miejski są obiektami sezonowymi.

Kryta Pływalnia OSiR była organizatorem imprez sportowo-rekreacyjnych. Największe z nich to:

- VI Wiosenne Igrzyska Przedszkolaków w wodzie,
- VII Edycja Ogólnopolskiego Wyścigu Pływackiego „Na spotkanie wiosny”,
- Ogólnopolskie Korespondencyjne Zawody dzieci 10 i 11-letnich w pływaniu,
- Mistrzostwa Polski Nauczycieli i Pracowników Oświaty w pływaniu,
- Zawody w splashball (uproszczona gra w piłkę wodną),
- Regionalny miting pływacki dla osób z Olimpiad Specjalnych,
- Tęczowa Akademia Pływania.

Od 1 stycznia 2004r. została powołana sekcja pływacka OSiR, która obejmuje dzieci pływające rekreacyjnie (nauka i doskonalenie pływania) oraz dzieci doskonalące technikę pływania poprzez trening sportowy. W 2007r. w ramach sekcji nauki i doskonalenia pływania skorzystało 1879 dzieci.

Ogółem w roku 2007 z usług Krytych Pływalni OSiR skorzystało 199 405 osób.

W miesiącach czerwiec-wrzesień otwarte było kąpielisko miejskie przy zbiorniku Bugaj -Słoneczko. Kąpielisko to posiada boiska do piłki plażowej oraz mini-piłki nożnej plażowej. Nad bezpieczeństwem kąpiących się czuwali ratownicy.

W 2007 roku odbyło się szereg imprez sportowo- rekreacyjnych w Hali „Relax”, organizowanych przez OSiR, jak i przy współpracy z innymi instytucjami i klubami miejskimi oraz przeprowadzone przez firmy i organizacje zewnętrzne.

Kontynuowane były coroczne zawody osób niepełnosprawnych i integracyjne w boccie.

Przez cały rok rozgrywane były mecze ligowe i sparingowe zespołów ligowych szczebla centralnego i okręgowego.

Z imprez organizowanych przez OSiR dla dorosłych, wymienić należy rozgrywaną cyklicznie Amatorską Halową Ligę Piłki Nożnej.

Działalność **Centrum Rekreacyjno - Rehabilitacyjnego OSiR i Kortów Tenisowych OSiR w 2007** roku opierała się na organizowaniu zajęć, zawodów i imprez sportowo-rekreacyjnych dla mieszkańców miasta. W 2007 roku z obiektu skorzystało 21.261 osób.

W skład Centrum wchodzi: sala sportowa, siłownia, sala rekreacyjna, salka metodyczno-szkoleniowa, salka korekcyjna, sauna. W skład Kortów, które są obiektem sezonowym – 6 kortów o nawierzchni mineralnej i ściana do ćwiczeń gry w tenisa.

W obu obiektach odbyło się 48 imprez sportowo-rekreacyjnych zorganizowanych przez OSiR z udziałem 2.456 osób.

W oparciu o bazę Centrum Rekreacyjno-Rehabilitacyjnego OSiR prowadzi również zajęcia indywidualne w zakresie:

- ćwiczeń ogólnorozwojowych i siłowych dla kobiet – na salce rekreacyjnej,
- ćwiczeń siłowych i kulturystycznych dla mężczyzn – na siłowni.

W zakresie szkolenia w 2007r. prowadzona była Szkółka Tenisa Ziemnego, do której uczęszczało 18 osób w wieku od 10 do 16 lat. Szkolenie odbywało się przez okres 10 miesięcy w roku.

Ośrodek Sportu i Rekreacji był organizatorem 16 turniejów tenisowych o zasięgu miejskim i regionalnym. Wystartowało w nich 536 osób.

Rozgrywane były również turnieje tenisa ziemnego dla dzieci i młodzieży organizowane przez TUKS „Chamipons – Team” i ŁZT oraz PZT, a także Mistrzostwa Ziemi Piotrkowskiej organizowane przez TUKS „Kozica”.

We wrześniu OSiR był współorganizatorem, wraz z TUKS „Chamipons – Team” i PZT, Mistrzostw Polski Uczniowskich Klubów Sportowych. Wystartowało w nich 169 uczestników z 19 klubów.

W dniu 10 listopada 2007 roku zostało uruchomione Lodowisko Miejskie w Parku im. Ks. Józefa Poniatowskiego. Od tego dnia do 16 marca 2008 obiekt odwiedziło niemal 50 tysięcy osób, z czego 65% stanowili piotrkowianie, zaś resztę mieszkańcy gmin sąsiednich. Najliczniejszą grupę wśród piotrkowian stanowili mieszkańcy osiedla Słowackiego – 51%.

Stowarzyszenia kultury fizycznej działające na terenie miasta:

1. Aeroklub Ziemi Piotrkowskiej, ul. Przemysłowa 48,
2. Atletyczny Klub Sportowy al. 3 Maja 12,
3. Klub Karate Tradycyjnego ul. Łódzka 50/52 B,
4. Piotrkowski Miejski Klub Sportowy „Focus Park-Kiper” al. 3 Maja 6b,
5. Miejski Klub Sportowy „Piotrcovia” – organizacja pożytku publicznego al. 3 Maja 6b,
6. Klub Sportowy „Concordia” ul. Żwirki 6,
7. Kolejowy Klub Sportowy „Ruch” ul. Zamenhofska 1 m 32,
8. Piotrkowskie Stowarzyszenie Brydża Sportowego ul. Belzacka 108/110,
9. Spółdzielczy Klub Sportowy „Start” ul. Dąbrowskiego 11,
10. Piotrkowski Klub Sportowy „Polonia” ul. Broniewskiego 18,
11. Piotrkowski Klub „OYAMA KARATE” ul. Sulejowska 49 m 5,
12. Piotrkowska Szkoła Sztuk Walki „TOM CENTER” ul. Belzacka 102/106 (Szkoła Podstawowa Nr 12),
13. Piotrkowskie Towarzystwo Tenisowe, Park im. Ks. Józefa Poniatowskiego,
14. Stowarzyszenie Sportowe Klub Sportowy „Strzelec” przy Komendzie Miejskiej Policji, ul. Szkolna 30/38,

15. Piotrkowski Klub Okinawan Goju-Ryu Karate do, ul. Piastowska 4/6 m 9,
16. Uczniowski Klub Sportowy "Piotrkowianka" ul. Jerozolimska 73,
17. Uczniowski Międzyszkolny Klub Sportowy "Piotrcovia", ul. Wysoka 28/38,
18. Uczniowski Międzyszkolny Klub Sportowy Piłki Ręcznej, al. 3 Maja 14,
19. Uczniowski Klub Sportowy "Roszada" przy Szkole Podstawowej Nr 12,
20. Ludowy Uczniowski Klub Sportowy "Osiemnastka", ul. Żwirki 7,
21. Uczniowski Klub Sportowy przy Środowiskowym Hufcu Pracy, ul. Przemysłowa 25,
22. Tenisowy Uczniowski Klub Sportowy "Kozica", ul. Konopnickiej 5 m 25,
23. Miejski Szkolny Związek Sportowy, ul. Kostromska 50,
24. Tenisowy Uczniowski Klub Sportowy "Champions Team", ul. Chrobrego 1 m 17,
25. Uczniowski Ludowy Klub Sportowy "Sokół" przy Specjalnym Ośrodku Szkolno-Wychowawczym ,al. 3 Maja 28/38,
26. Tenisowy Uczniowski Klub Sportowy "Nortenis", ul. Sulejowska 13/15 m 54,
27. Uczniowski Klub Sportowy "Delfin", ul. Próchnika 8/12,
28. Uczniowski Międzyszkolny Klub Sportowy "Volley 5", ul. Kostromska 50,
29. Uczniowski Klub Sportowy – Szkoła Karate Tradycyjnego, ul. Paderewskiego 2/19,
30. Uczniowski Międzyszkolny Klub Sportowy "Ring", ul. Sienkiewicza 10/12,
31. Uczniowski Klub Sportowy "Dziesiątka" przy Szkole Podstawowej Nr 10, al. 3 Maja 7.

NAJWAŻNIEJSZE IMPREZY SPORTOWE I TURYSTYCZNE ZORGANIZOWANE W 2007 ROKU

- VI Bieg Trybunalski (organizatorem jest Stowarzyszenie „Nasze Miasto Piotrków Trybunalski” oraz Ośrodek Sportu i Rekreacji),
- Wyścig Kolarski Kobiet „Eko-Tour”,
- II Otwarte Integracyjne Zawody Wędkarskie, Spławikowe Osób Niepełnosprawnych,
- VIII Piotrkowski Rajd Rowerowy,
- VIII Turniej Zapaśniczy o Puchar Wicemistrza Olimpijskiego Piotra Stępnia,
- Pierwsze Międzyuczelniane Regaty Kajakarskie o Puchar Przechodni Prezydenta Miasta,
- Międzyosiedlowy Turniej Piłki Nożnej,
- Wycieczki rowerowe „Rodzina i przyjaciele na rowerze”,
- Dzień Olimpijczyka,
- 18 Międzynarodowy Wyścig Kolarski Solidarności i Olimpijczyków,
- IX Ogólnopolski Wyścig Kolarski im. Wincentego Witosa.

Działalnością w zakresie szeroko pojętej turystyki zajmuje się Polskie Towarzystwo Turystyczno – Krajoznawcze im. Michała Rawity Witanowskiego (PTTK), Polskie Towarzystwo Schronisk Młodzieżowych (PTSM) oraz biura podróży.

PTTK w ubiegłych latach zorganizowało:

Lata	Ilość wycieczek i imprez turystyki kwalifikowanej	Ilość uczestników wycieczek i imprez turystyki kwalifikowanej w tym: młodzieży szkolnej
2004	64	5.323 /4.339
2005	89	4.093 /3.104
2006	118	3.397 /2.316
2007	75	3.337/2.034

W ramach turystyki powszechnej:

Lata	Wycieczki obsługiwane przez przewodników	Liczba osób uczestniczących w wycieczkach
2004	105	4.568
2005	113	4.430
2006	116	4.606
2007	110	4.529

Piotrkowski Oddział PTTK organizuje szereg imprez cyklicznych, m.in.:

- Zimowe Marsze na Orientację - 155 uczestników
- XXXVI Rajd Pieszy „Gorącego Czaju Łyk” - 167 uczestników
- Rajd Pieszy „Topienie Marzanny” - 143 uczestników
- Rajd Pieszy i Rowerowy „Wiosna Żaków” - 144 uczestników
- 3 Wycieczki Rowerowe „Rodzina i Przyjaciele” - 487 uczestników
- Spływy Kajakowe po rzece Pilicy - 85 uczestników
- Rajd Architektury - 92 uczestników
- Impreza na orientację „Wiosna 2007” - 41 uczestników
- Młodzieżowy Rajd Jesienny „Sprzątanie Świata” - 354 uczestników
- XXXVII Rajd „Prażonego Ziemniaka” - 126 uczestników
- XXXVII Rajd „Parasolowy” - 185 uczestników
- Ogólnopolski Rajd Turystów zmotoryzowanych - 140 uczestników

Oddział był organizatorem 56 Ogólnopolskiego Centralnego Zlotu Turystów Kolarzy - 282 uczestników, oraz Wojewódzkich Obchodów Światowego Dnia Turystyki - 310 uczestników. Piotrkowski PTTK skupia 41 przewodników turystycznych, w tym 36 z uprawnieniami państwowymi i 5 z uprawnieniami PTTK.

W mieście funkcjonuje 8 klubów turystyczno-krajoznawczych – motorowy, skupiający 81 członków, podwodny - skupiający 13 członków, młodzieżowy – skupiający 36 członków, inne - skupiające 119 członków.

Piotrkowski Oddział PTTK realizuje zadanie pod nazwą Centrum Informacji Turystycznej (tel. 732 36 63), które prowadzi sprzedaż materiałów krajoznawczych, uczestniczy w imprezach promocyjnych miasta, świadczy usługi w zakresie szeroko pojętej informacji turystycznej o bazie noclegowej, obiektach turystycznych i możliwościach organizacji wypoczynku mieszkańcom Piotrkowa Trybunalskiego na terenie całego kraju.

Prowadzi działalność szkoleniową w zakresie uzyskania uprawnień przewodników i pilotów turystycznych.

Oddział Terenowy Polskiego Towarzystwa Schronisk Młodzieżowych - **PTSM**, opiera swoją działalność na organizowaniu imprez turystyczno-krajoznawczych adresowanych głównie do młodzieży szkolnej, a także dla nauczycieli i działaczy turystyki szkolnej. W roku 2007 oddział zorganizował łącznie 19 imprez dla uczniów, w których uczestniczyło 1980 uczestników oraz 6 imprez dla dorosłych z ogólną liczbą uczestników 343.

PTSM organizuje rajdy, zloty, konkursy, szkolenia. Kilka z nich jest organizowanych przez SK PTSM działające na terenie Piotrkowa Tryb.

- Piotrkowski **Zlot Turystyczny** – Szkolny Klub PTSM przy III LO- 83 uczestników. Jest organizowany od 5 lat w lutym, jako impreza dwudniowa. W programie jest m.in. zwiedzanie miasta i odszukiwanie miejsc ważnych historycznie i kulturowo. Biorą w nim udział uczniowie szkół ponadgimnazjalnych.
- Jesienny Zlot **Szkolny Klub PTSM** – Szkolny Klub PTSM przy SP nr 12 – 80 uczestników. Jest organizowany od 3 lat w październiku. W programie są zajęcia rekreacyjne, konkursy: krajoznawcze, plastyczne, piosenki turystycznej. Adresowany jest do uczniów szkół podstawowych.
- Konkurs „**Poznaj swój region**” – Szkolny Klub PTSM przy ZSP 5 – 250 uczestników. Jest organizowany od 5 lat jako impreza trzyetapowa. Ma na celu propagowanie miejsc mało znanych a interesujących, w najbliższym otoczeniu. Efektem konkursu są prace prezentowane w finale w salach piotrkowskiego Zamku. Uczestnikami są uczniowie szkół gimnazjalnych i ponadgimnazjalnych.

Piotrkowski oddział PTSM koordynuje działalność 71 Szkolnych Kół PTSM, w tym na terenie Piotrkowa Trybunalskiego 11. Pod względem ilości kół zajmujemy 3 miejsce w kraju, zarejestrowanych jest 1987 członków.

W 2007 r. oddział zorganizował 6 obozów wędrownych, w których wzięło udział 142 uczestników.

PTSM prowadzi konkurs współzawodnictwa schronisk działających na naszym terenie. W 2007r. udzieliły one 16 955 noclegów, z czego Schronisko Młodzieżowe w Piotrkowie Tryb. – 3 231 noclegów.

WSPÓŁPRACA Z ZAGRANICĄ PROWADZONA PRZEZ URZĄD MIASTA

Wyjazdy

6 – 11 marca - udział Piotrkowa Tryb. w Targach Turystycznych ITB w Berlinie (Niemcy). W 2007 roku na stoisku województwa łódzkiego wspólnie z miastem Łódź, ROT-em i Urzędem Marszałkowskim, Piotrków prezentował publikacje opisujące szlaki turystyczne, zabytki, bazę noclegową oraz historię miasta. Ciekawa aranżacja wspólnego stoiska i bogata oferta reklamowa miała na celu pomóc w ożywieniu ruchu turystycznego w naszym mieście.

30 marca – 1 kwietnia - wyjazd zapaśników AKS na turniej do Marijampola (Litwa). Piotrkowski AKS i KS „Suduva” z Marijampola łączą coroczne kontakty sportowe. Klub litewski bierze udział w turnieju młodzików o Puchar P. Stępnia. Młodzi piotrkowscy zapaśnicy uczestniczą w zawodach organizowanych przez Litwinów.

8 – 12 marca – wyjazd Państwowej Szkoły Muzycznej na koncerty do Równego (Ukraina). Grupa składająca się z 2 uczniów, 2 nauczycieli i dyrektora szkoły wzięła udział w I Międzynarodowym Festiwalu pod nazwą „Partnerskie muzykowanie”. Podczas imprezy piotrkowianie uczestniczyli w 3 koncertach oraz imprezie charytatywnej na rzecz miejscowego Domu Dziecka.

24 – 27 maja - wyjazd delegacji składającej się z przedstawicieli Urzędu Miasta i Rady Miasta do Marijampola (Litwa). Celem wyjazdu był udział w obchodach Dnia Miasta i zapoznanie się z nowo wybranymi władzami miasta Marijampola.

24 – 28 maja - wyjazd przedstawicieli Urzędu Miasta do Zagubicy (Serbia). Celem wizyty było wyznaczenie obszarów możliwej współpracy w przyszłości oraz ewentualne podpisanie umowy o partnerstwie miast. Delegacja wzięła też udział w festiwalu etnograficznym Sabor Vrela Homolja.

14 – 17 czerwca - wyjazd przedstawicieli Urzędu Miasta i Rady Miasta do Mołodeczna (Białoruś). Okazją do złożenia wizyty był Krajowy Festiwal Pieśni i Poezji Białoruskiej.

Piotrkowska delegacja zapoznała się z nowo wybranymi władzami miasta i poznała strukturę organizacyjną samorządu białoruskiego. Wizyta stała się okazją do rozważenia możliwości zintensyfikowania współpracy obu miast.

17 – 27 czerwca - wyjazd dwóch artystów-plastyków na plener malarski „Filled Space 3” do Marijampola (Litwa). Artyści reprezentujący Piotrkowskie Stowarzyszenie Artystów Plastyków prezentowali twórczość naszego regionu. Udział w imprezie był formą rewizyty artystów w związku z organizowanym w 2006 roku przez PSAP plenerem malarskim.

4 – 15 lipca - udział przedstawiciela piotrkowskiego środowiska artystów plastyków w Międzynarodowych Spotkaniach Artystów ART-FLEXUM w Mosonmagyaróvár (Węgry). 12 plastyków z Austrii, Słowacji, Węgier i Polski wzięło udział w 8 edycji tej imprezy.

5 – 9 lipca - wyjazd przedstawicieli Urzędu Miasta, Rady Miasta i Towarzystwa Wschód-Zachód do Esslingen (Niemcy). Zgodnie z wieloletnią tradycją delegacja piotrkowska wzięła udział w Dniach Miasta, podczas których na specjalnym stoisku promowane jest miasto i prezentowane są lokalne produkty spożywcze Piotrkowa. Prowadzona jest też zbiórka pieniędzy na Dom Małego Dziecka.

17 – 20 sierpnia – wyjazd przedstawicieli Urzędu Miasta i Rady Miasta do Mosonmagyaróvár (Węgry). Delegacja piotrkowska brała udział w Dniach Miasta, podczas których na specjalnym stoisku promowane było miasto i prezentowane była typowa polska kuchnia.

24 – 27 sierpnia – wyjazd przedstawicieli Urzędu Miasta, Rady Miasta i Miejskiego Zakładu Gospodarki Komunalnej Sp. z o.o. do Równego (Ukraina). Delegacja piotrkowska wzięła udział w Dniach Miasta oraz uroczystościach z okazji X rocznicy podpisania umowy o współpracy partnerskiej.

24 – 27 sierpnia – wyjazd piotrkowskiego zespołu muzycznego AMNEZJA, który brał udział w Dniach Miasta w Równym (Ukraina).

31 sierpnia – 4 września – udział dwóch przedstawicieli Urzędu Miasta w Międzynarodowym Festiwalu NAVINKI w Mińsku (Białoruś).

15 – 20 września – wyjazd Państwowej Szkoły Muzycznej na koncerty do Równego (Ukraina).

23 – 26 września – wyjazd przedstawicieli Urzędu Miasta do Zagubicy (Serbia). Delegacja piotrkowska wzięła udział w obchodach Dni Gminy.

11 – 14 października - udział piotrkowskiej kapeli podwórkowej FAKIRY w obchodach Dni Polskich, organizowanych w Győr (Węgry) przez Samorząd Mniejszości Polskiej.

18 – 21 października – udział przedstawicieli Urzędu Miasta, Rady Miasta i Młodzieżowej Rady Miasta w dorocznej Konferencji Miast Partnerskich, która zorganizowana była w Vienne (Francja).

20 – 23 października – udział piotrkowskich firm Duninex i Sulimar w I Jarmarku Produktów Regionalnych w Vienne (Francja). Przedsiębiorcy prezentowali swoje produkty – napój jałowiec i piwo oraz promowali miasto Piotrków Trybunalski.

02 – 04 listopada – drużyna junierek PIOTRCOVII wzięła udział w Międzynarodowym Turnieju Piłki Ręcznej, który odbył się w Równym (Ukraina).

18 – 23 listopad – drużyna zapaśników AKS uczestniczyła w konsultacjach szkoleniowych w Nykøbing w Danii.

Wizyty w Piotrkowie Trybunalskim

17 lutego - wizyta w Piotrkowie Trybunalskim szefa Bundestagu Pana Norberta Lamberta, na zaproszenie Marszałka Sejmu Pana Marka Jurka i Prezydenta Miasta Piotrkowa Trybunalskiego.

25 – 30 marca - wizyta młodzieży i nauczycieli z J.F.K-Schule Esslingen (Niemcy) w ramach współpracy z ZSP nr 5. Celem programu wymiany przygotowano

i realizowanego przez ZSP nr 5 jest możliwość poznania rówieśników i ich codziennego życia w czasie wolnym, w szkole czy w pracy, jednoczesna nauka języka, badanie historii i teraźniejszości kraju partnera. W ten sposób poprawia się wzajemne zrozumienie, pomaga w przezwyciężaniu uprzedzeń i wspiera proces pojednania między Polakami a Niemcami. Projekt uzyskał dofinansowanie w konkursie ogłaszanym przez polsko-niemiecką organizację rządową „Polsko – Niemiecka Współpraca Młodzieży”.

13 – 16 kwietnia - udział zespołów tanecznych z Ukrainy i Litwy w III Przeglądzie Zespołów Tańca Nowoczesnego IMPRESJE TANECZNE. Dzięki udziałowi zespołów zagranicznych zwiększyła się ranga Przeglądu, a także poszerzony został zakres współpracy między miastami partnerskim o kolejny obszar w dziedzinie wymiany kulturalnej.

31 maja – 4 czerwca - udział w plenerze fotograficznym i I wystawie fotograficznej „My, małe Ojczyzny, wspólna Europa” przedstawicieli stowarzyszeń fotograficznych z Esslingen (Niemcy), Marijampola (Litwa) i Równego (Ukraina) na zaproszenie Piotrkowskiego Towarzystwa Fotograficznego F Cztery. Inicjatywa Stowarzyszenia, zorganizowania projektu o zasięgu międzynarodowym i wykorzystania możliwości współpracy z partnerami z miast partnerskich jest bezpośrednim rozwinięciem idei współpracy mieszkańców i stowarzyszeń w ramach partnerstwa miast.

31 maja – 5 czerwca - Dni Miasta - wizyta w Piotrkowie oficjalnych delegacji z Vienne (Francja), Zagubicy (Serbia), Mosonmagyaróvár (Węgry), Marijampola (Litwa) i Esslingen (Niemcy). Goście wzięli udział w I Jarmarku Trybunalskim, podczas którego na specjalnie przygotowanych stoiskach prezentowali walory miast i serwowali produkty kuchni regionalnych. Dodatkowo delegacja francuska zaprezentowała mieszkańcom Piotrkowa i przedstawicielom lokalnych biur podróży swoją ofertę turystyczną.

5 – 6 września - w Piotrkowie przebywała 48-osobowa grupa artystyczna z Kostromy (Rosja). 5 września w MOK odbył się koncert z udziałem artystów rosyjskich.

21 – 23 września – wizyta delegacji z Neath Port Talbot (Walia) i Równego (Ukraina). Pobyt delegacji związany był z podpisaniem umowy o współpracy partnerskiej z Neath Port Talbot oraz obchodami X rocznicy podpisania umowy o partnerstwie z miastem Równem.

21 – 24 września – w Biegu Trybunalskim udział wzięli reprezentanci z miast partnerskich: Marijampola (Litwa), Mołodeczna (Białoruś) i Równego (Ukraina).

II.3 INFRASTRUKTURA TECHNICZNA

ZAOPATRZENIE W WODĘ I ODPROWADZANIE ŚCIEKÓW

Sieć wodociągowa i sieć kanalizacji sanitarnej stanowi majątek gminy, a eksploatowana jest przez Miejski Zakład Gospodarki Komunalnej Sp. z o.o. Wg stanu na koniec 2007 roku:

długość sieci wodociągowej z przyłączami – 205,9 km
długość sieci kanalizacji sanitarnej z przyłączami – 194,3 km

	2003	2004	2005	2006	2007
Sieć wodociągowa rozdzielcza w km /bez przyłączy/	135,3	135,5	137,1	138,2	139,8
Sieć kanalizacji sanitarnej w km /bez przyłączy/	130,4	134,5	138,6	140,1	140,4
Liczba połączeń wodociągowych do budynków mieszkalnych	5680	5770	5855	5960	6020
Liczba połączeń kanalizacji sanitarnej do budynków mieszkalnych	2383	2500	2720	2875	2990

CIEPŁOWNICTWO

Długość miejskiej sieci ciepłowniczej na koniec 2007 roku wynosiła 43,48 km, w tym:

	sieć magistralna w km	sieć rozdzielcza w km	sieć przyłączeniowa w km
2003	13,54	11,92	15,79
2004	13,54	12,38	16,50
2005	13,54	12,36	17,10
2006	13,54	12,47	17,56
2007	13,54	12,16	17,78

W mieście funkcjonują dwie ciepłownie miejskie: C1 – przy ul. Orlej, C2- przy ul. Rolniczej 75

SIEĆ GAZOWA

	Odbiorcy gazu ogółem	Długość sieci gazowej w km /bez przyłączy/
2003	22.538	104,2
2004	22.694	104,5
2005	22.747	105,6
2006	23.027	118,3
2007	24.302	122,3

Inwestycje i modernizacje sieci gazowej w 2007 r.: gazociąg w ul. Rzemieślniczej, Krzywej, Piwnika, Rembeka, Roosevelta, Glinianej, Michałowskiej.

SIEĆ ELEKTRYCZNA

ENERGIA ELEKTRYCZNA	Odbiorcy zasilani z niskiego napięcia (drobni)			Odbiorcy zasilani ze średniego napięcia (wielkoprzemysłowi)		
	2005 rok	2006 rok	2007 rok	2005 rok	2006 rok	2007 rok
ilość odbiorców	33.699	34.216	34.371	115	115	122
sprzedaż energii (w MWh)	81.761	86.744	85.907	129.132	123.496	122.832
zużycie energii na jednego odbiorcę (w MWh)	2,43	2,54	2,50	1.122,89	1.029,13	1.006,82

Inwestycje i modernizacje sieci elektrycznej zrealizowane w 2007 r.: zasilanie dwóch budynków wielorodzinnych TBS-u przy ul. Modrzewskiego w zakresie budowy linii kablowych 15kV dł. 320 m oraz budowy stacji transformatorowej 15/0,4 kV typu MRwb-20/630; budowa drugostronnego zasilania centrum logistycznego Kaufland w Rokszycach w zakresie budowy linii kablowej 15kV dł. 6544 m.

GOSPODARKA ODPADAMI

Odpady komunalne

Ilość odpadów przyjmowanych na Miejskie Składowisko w Dołach Brzeskich w [Mg]:

2003 r.	2004 r.	2005 r.	2006 r.	2007
11.696,88	11.376,57	12.667	22.654,52	14.420,00

Segregacja odpadów

Ilość selektywnie zebranych odpadów w [Mg]:

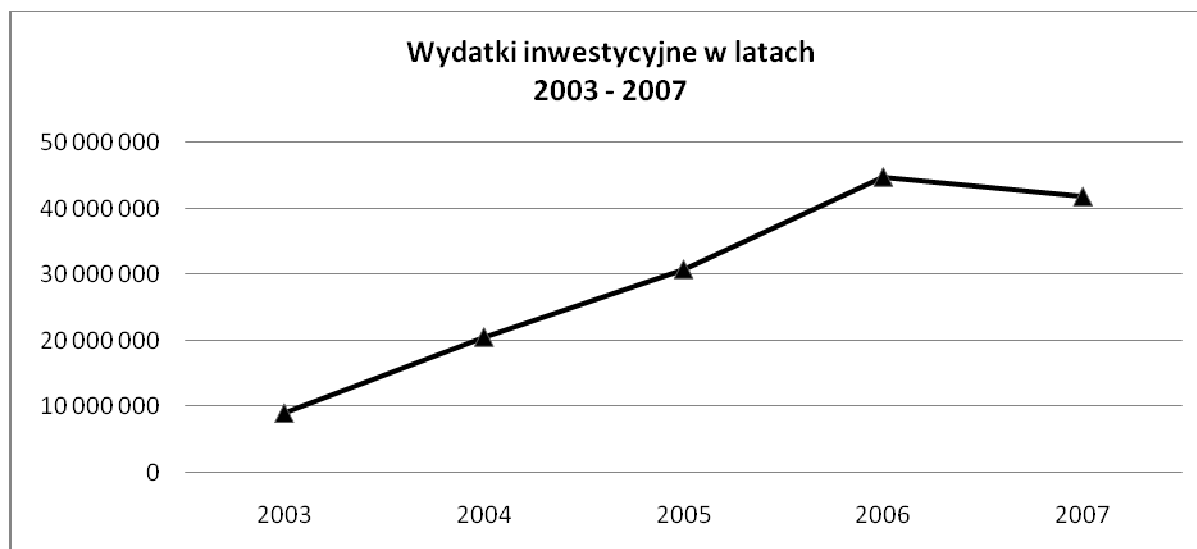
	Makulatura	Szkło	Tworzywa sztuczne	Odpady wielkogabarytowe niebezpieczne	Odpady wielkogabarytowe bez substancji niebezpiecznych
2006 r.	119,244	209,892	117,124	13,670	24,800
2007 r.	134,680	157,400	232,280	3,500	15,000

Odpady niebezpieczne w [Mg]

Na terenie miasta 376 przedsiębiorstw, instytucji oraz osób fizycznych prowadzących działalność gospodarczą, posiada decyzje administracyjne, dotyczące gospodarki odpadami niebezpiecznymi.

	Odpady zawierające rtęć (świetlówki)	Odpady olejowe	Odpady medyczne, przeterminowane leki	Baterie i akumulatory ołowiowe	Inne
2006 r.	17,57 Mg	146,84 Mg	32,97 Mg	52,40 Mg	808,19 Mg
2007 r.	17,64 Mg	146,84 Mg	33,16 Mg	52,40 Mg	1.024,19 Mg

INWESTYCJE MIEJSKIE



W roku 2007 wydatki na inwestycje wyniosły 41.776.892,21 zł, co stanowiło 16,4% wydatków budżetowych. Główne inwestycje to:

Zadania dotyczące gminy

1. Budowa ulic w osiedlu Pawłowska wraz z kanalizacją deszczową i modernizacja ulicy Pawłowskiej – 1.227.309,65 zł
2. Budowa ulic wraz z kanalizacją deszczową na osiedlu Jeziorna I – 884.240,00 zł
3. Modernizacja ul. Sienkiewicza i Pasażu Rudowskiego – 3.383.371,55 zł
4. Budowa ul. Polnej na odc. ul. Armii Krajowej do ul. Kostromskiej - 1.055.630,75 zł
5. Wykonanie nawierzchni parkingu przy ul. Kościelnej 4 – 122.128,38 zł
6. Budowa ul. Powstańców Warszawskich, ul. Rodziny Rajkowskich, ulic przyległych wraz z kanalizacją deszczową – 968.803,24 zł
7. Termomodernizacja budynków SP nr 16 – 1.367.416,07 zł
8. Modernizacja budynku Szkoły Podstawowej nr 8 – 484.315,75 zł
9. Termomodernizacja Przedszkola nr 7 - w ramach programu termomodernizacja budynków – 731.843,38 zł
10. Termomodernizacja Przedszkola nr 20 - w ramach programu termomodernizacja budynków – 626.075,47 zł
11. Oświetlenie miasta – budowa nowych instalacji ulicznych – 37.852,50 zł
12. Kanalizacja sanitarna w ul. Wilczej i w ul. Partyzantów – 209.690,07 zł
13. Budowa kanalizacji sanitarnej i wodociągu w ul. Krótkiej – 176.478,69 zł
14. Budowa kanalizacji sanitarnej w ul. Budki – 166.698,98 zł
15. Budowa kanalizacji sanitarnej i wodociągu w ul. Polnej na odcinku od ul. Kostromskiej do ul. Źródlanej – 218.018,19 zł
16. Rewitalizacja Starego Miasta w Piotrkowie Trybunalskim – etap I – 570.044,56 zł
17. Budowa wodociągu i kanalizacji sanitarnej w ul. Energetyków i w ul. Jodłowej – 162.664,44 zł
44. Budowa kanalizacji i wodociągu w ul. Czystej – 44.575,68 zł
48. Modernizacja dachu nad budynkiem MOK – 360.070,03 zł
49. Teatr im. S. Jaracza w Łodzi bez granic – europejskie sceny regionu łódzkiego – 710.140,68 zł
50. Modernizacja boiska sportowego Polonia – 41.000,00 zł
51. Budowa boiska z nawierzchnią ze sztucznej trawy – 676.639,19 zł

Zadania dotyczące powiatu

1. Przebudowa ul. Armii Krajowej od ul. Sikorskiego do ul. Wojska Polskiego oraz ul. Słowackiego od Armii Krajowej do ul. Owocowej – 2.981.613,55 zł
2. Modernizacja ul. Sulejowskiej od Ronda Gierka do ul. Projektowanej w Piotrkowie Tryb. – 9.466.687,52 zł
3. Usuwanie barier architektonicznych w szkołach ponadgimnazjalnych – 202.371,83
4. Rewitalizacja Parku Jana Pawła II – 1.241.998,24 zł
5. Budowa witaczek – 35.685,00 zł

REMONTY I MODERNIZACJE DRÓG

Drogi Gminne:

1. Remont ulic z zastosowaniem technologii dla ulic „L i D”. Łącznie wykonano nawierzchnię bitumiczną na powierzchni 35 227,49 m² i długości ca 7,045 km /przy założonej szerokości jezdni 5,00mb/. Koszt robót wyniósł 1 988 600,00zł.brutto.
2. Remont ul. Szmidta. Koszt robót wyniósł 441 974,85 zł. brutto.
3. Remont ciągu pieszo-rowerowego pomiędzy ulicami Batorego-Krakowskie Przedmieście. Koszt robót wyniósł 73 731,68 zł. brutto.
4. Budowa ul. Bawełnianej - Koszt robót wyniósł 994 300,00 zł. brutto.

Drogi Powiatowe:

Przebudowa chodnika w ciągu ul. Krakowskie Przedmieście /odcinek od ul. Kopernika do ul. Wiślanej/. Koszt robót wyniósł 126 765,32 zł. brutto.

Drogi Krajowe:

Budowa ciągu pieszo-rowerowego na ul. Kopernika /odcinek od ul. Sienkiewicza do ul. Jerozolimskiej/. Koszt robót wyniósł 729 856,83 zł. brutto.

PRACE INTERWENCYJNE

W ramach umowy z Powiatowym Urzędem Pracy zatrudniono 179 pracowników w ramach prac interwencyjnych. W ramach robót publicznych - 20 osób
Zatrudnieni w ramach prac interwencyjnych i na robotach publicznych wykonywali zadania dotyczące prac porządkowych:

- sprzątania miasta (omiatania chodników i ulic wzdłuż krawężnika z piachu i ziemi) - 291 597 mb
- omiatanie, zbieranie śmieci i grabienie liści na miejskich terenach / parkingów, skwerów, placów / 72739 m²
- koszenie i zgrabianie trawy - 230 300 m²
- zbieranie śmieci - 1 667 668 m²
- utrzymania porządku na parkingach miejskich (miejsca płatne wyznaczone Uchwałą Rady Miasta 1 600 m/2) - każdy poniedziałek i piątek
- oczyszczanie ze śniegu i lodu chodników, parkingów oraz terenu targowisk 177 910 m²
- prace porządkowe, ogrodowe, gospodarcze i remontowo-malarskie na terenie szkół i przedszkoli: 54 749 m² (Przedszkola: nr 5, nr 7, nr 12, nr 15, nr 20, nr 24, nr 26; Szkoły Podstawowe: nr 10, nr 13, nr 16; Gimnazjum nr 2; Zespół Szkół Ponadgimnazjalnych: nr 1, nr 6)
- prace brukarskie – chodniki, tj.:
 - wykonanie nowych chodników z płyt o wym. 50 x 50 614 m²,
 - wykonanie, ułożenie nowych obrzeży oraz krawężników 310 mb,

- naprawa nawierzchni z tzw. trylinki 186 m²,
- naprawa istniejących chodników z płyt bet. 2 322 m².
- służby porządkowe /przy imprezach organizowanych przez Miasto/,
- pomoc przy akcji „Wyciągamy dzieci z bramy” w każdy wakacyjny czwartek,
- współpraca z Strażą Miejską – zrywanie plakatów, Miejskim Ośrodkiem Kultury, Ośrodkiem Sportu i Rekreacji – prace porządkowe na terenie Stadionu ul. Żwirki, kortów tenisowych ul. Belzacka, Lodowiska ul. Żwirki, w okresie wakacji - kąpielisko Słoneczko
- dozór parkingu na ul. Modrzewskiego
- dozór siedziby / portierzy i gońcy / MZDiK
- prace malarsko-porządkowych w Urzędzie Miasta przy ul. Szkolnej
- prace przy profilowaniu poboczy po ułożeniu destruktu
- montaż koszy na śmieci – 102 szt.

W ramach powyższych zadań wydatkowano 52 585,19 zł, co stanowi 89,43 % planu.

W 2007 roku otrzymane środki zabezpieczone zostały na średniomiesięczne zatrudnienie ok. 100 osób. Wydatki dotyczyły głównie zabezpieczenia środków czystości i asortymentów BHP wynikające z przepisów bezpieczeństwa i higieny pracy oraz zakup sprzętu i wypłacenie ekwiwalentu dla w/w ilości osób zatrudnionych w ramach prac interwencyjnych na terenie miasta. Z uwagi na brak możliwości podpisania nowych umów z Powiatowym Urzędem Pracy, nie zrealizowane zostały założenia budżetowe.

II.4 SYSTEMY ŁĄCZNOŚCI

TELEKOMUNIKACJA POLSKA S.A.

1. Aktualna liczba łączy telefonicznych: 22.804
w tym łączy szerokopasmowych (Neostrada, DSL): 3.052
2. Systemy łączności:
łącza na sieci kablowej: 22.606
łącza radiowe: 198
3. Nowe łącza, uruchomione w 2007 r.
łącza telefoniczne: 576
łącza szerokopasmowe (Neostrada, DSL): 1.074
4. Wykaz zadań inwestycyjnych, związanych z utworzeniem nowych łączy w 2007 r.
 - Realizacja usług przy ul. Iwaszkiewicza 1, ul. Żelazna 17, ul. Kościelna 2a, ul. Młynarska 2, ul. Słowackiego 51,
 - Budowa sieci telefonicznej - ul. Oddzielna 7 i 18
 - Rozbudowa węzłów ADSL - Faza I
 - Rozbudowa sieci w celu likwidacji urządzeń PCM - Łączpol 2 - szt. 520

MNI TELECOM Sp. z o. o.

MNI Telecom świadczy przede wszystkim usługi tradycyjnej telefonii stacjonarnej POTS i ISDN oraz szerokopasmowego dostępu do Internetu (w technologiach CDMA, WIMAX, DSL). Ponadto firma dostarcza szereg usług dodatkowych, takich jak usługi hostingowe, usługi transmisji danych, wirtualne sieci prywatne VPN i usługi telefonii internetowej IP. Od końca 2007 MNI Telecom świadczy usługi telefonii komórkowej pod marką SIMFONIA. Biuro Obsługi Klienta MNI Telecom mieści przy ulicy Sulejowskiej 45, tel. 0801 109 109.

1. Aktualna liczba łączy telefonicznych w Piotrkowie Trybunalskim: 4015
2. Aktualna liczba łączy szerokopasmowych w Piotrkowie Trybunalskim: 964
3. Systemy łączności:
 - łącza na sieci kablowej: 822
 - łącza radiowe: 4158
4. Nowe łącza, uruchomione w 2007 r.
 - łącza telefoniczne: 1071
 - łącza szerokopasmowe: 485
5. Wykaz zadań inwestycyjnych, związanych z utworzeniem nowych łączy w 2007 r.:
MNI Telecom prowadziła w Piotrkowie Trybunalskim inwestycje polegające na instalacji radiowych stacji bazowych systemu WiMAX, oraz infrastruktury DSL umożliwiających dostarczanie usług szerokopasmowego dostępu do Internetu. Firma w celu pozyskiwania nowych klientów usług telefonicznych wykorzystywała zasoby sieci i technologii wybudowane w latach wcześniejszych.

II.5 LOKALNY TRANSPORT ZBIOROWY

1. Liczba linii autobusowych miejskich obsługiwanych przez:

- Miejski Zakład Komunikacyjny Sp. z o.o. - 12,
- prywatnych przewoźników (M-BUS) - 16

2. Liczba autobusów do obsługi układu komunikacyjnego:

- MZK Sp. z o.o. - 26,
- M-BUS - 40

3. Łączny przebieg w kilometrach (wg. zawartych umów):

- MZK Sp. z o.o. - 1.622.822 km,
- M-BUS (wg. udzielonych zezwoleń) - 3.169.029 km.

4. Liczba przewiezionych pasażerów:

- MZK Sp. z o.o. - 4.240 tys. osób,
- M-BUS - brak danych.

5. Liczba przystanków autobusowych - 215 szt.

6. Wydatki w 2007 r.

Zakup i ustawienie 7 szt. wiat przystankowych za kwotę 71.594,48 zł., naprawa i konserwacja urządzeń przystankowych na kwotę 70.822,83 zł.

II.6 OCHRONA ZDROWIA I OPIEKA SPOŁECZNA

Delegatura Łódzkiego Oddziału Wojewódzkiego Narodowego Funduszu Zdrowia w Piotrkowie Trybunalskim w 2007 r. na świadczenia realizowane przez świadczeniodawców z terenu Piotrkowa Trybunalskiego wydatkowała następujące środki (stan na 22.02.2008 r.):

- Podstawowa opieka zdrowotna – 15 252 127,56 zł
- Ambulatoryjna opieka specjalistyczna – 6 883 891,92 zł w tym 1 206 378,00 zł na świadczenia współfinansowane.
- Rehabilitacja – 2 243 331,50 zł
- Stomatologia – 3 640 393,14 zł

Informacje o miejscach udzielania świadczeń medycznych przez świadczeniodawców na podstawie umowy z ŁOW NFZ zamieszczone są na stronie internetowej www.nfz-lodz.pl

Wykaz świadczeniodawców realizujących świadczenia według zakresów poradni specjalistycznych:

	Samodzielny Szpital Wojewódzki im. Mikołaja Kopernika	Szpital Rejonowy	Ośrodek Rehabilitacyjno-Szkolenowo-Wychowawczy dla Dzieci Niepełnosprawnych	Niepubliczny Zakład Opieki Zdrowotnej MEDICALL	NIEPUBLICZNY ZAKŁAD OPIEKI ZDROWOTNEJ MEDICUS	Niepubliczny Zakład Opieki Zdrowotnej "ER-MED"	Specjalistyczny Niepubliczny Zakład Opieki Zdrowotnej K-MED	NZOZ Poradnia Okulistyczna Dominika Flaśza	Prywatny Gabinet Lekarski "PANACEUM" Poradnia Kardiologiczna Lek. R. Kimelski	Indywidualna Specjalistyczna Praktyka Lekarska - Violetta Wegienko	Indywidualna Specjalistyczna Praktyka Lekarska - Izabela Lizniewicz-Wojtyśiak	Indywidualna Specjalistyczna Praktyka Lekarska - Joanna Stec	Indywidualna Specjalistyczna Praktyka Lekarska - Iwona Bryszewska-Cyria	Prywatny Gabinet Okulistyczny Dorota Sierant-Kalička	Specjalistyczna Praktyka Lekarska Bogusława Bęben	Specjalistyczna Praktyka Lekarska lek. Maria Wiśniewska Poradnia Neurologiczna Dziecięca
PORADNIA ALERGOLOGICZNA				X												
PORADNIA ALERGOLOGICZNA DLA DZIECI	X			X												
PORADNIA ENDOKRYNOLOGICZNA	X															
PORADNIA GASTROLOGICZNA	X															
PORADNIA KARDIOLOGICZNA	X	X							X							
PORADNIA NEFROLOGICZNA	X															
PORADNIA DERMATOLOGICZNA	X									X	X	X	X			
PORADNIA NEUROLOGICZNA	X	X														
PORADNIA NEUROLOGICZNA DLA DZIECI																X
PORADNIA ONKOLOGICZNA	X															
PORADNIA CHEMIOTERAPII	X			X												
PORADNIA GRUŹLICY I CHOROÓB PŁUC	X															
PORADNIA GRUŹLICY I CHOROÓB PŁUC DLA DZIECI	X															
PORADNIA REUMATOLOGICZNA	X	X														
PORADNIA CHOROÓB ZAKAŹNYCH	X															
PORADNIA CHOROÓB ZAKAŹNYCH DLA DZIECI	X															
PORADNIA NEONATOLOGICZNA	X	X														
PORADNIA GINEKOLOGICZNO-POŁOŻNICZA	X	X		X	X	X										
PORADNIA CHIRURGII OGÓLNEJ	X	X														
PORADNIA CHIRURGII OGÓLNEJ DLA DZIECI	X															
PORADNIA CHIRURGII ONKOLOGICZNEJ	X															
PORADNIA CHIRURGII URAZOWO-ORTOPEDYCZNEJ	X															
PORADNIA OKULISTYCZNA	X	X		X		X		x						X	X	
PORADNIA OKULISTYCZNA DLA DZIECI	X															
PORADNIA LECZENIA JASKRY	X	X				X		x						X	X	
PORADNIA OTOLARYNGOLOGICZNEJ	X	X														
PORADNIA LOGOPEDYCZNA	X	X	X													
PORADNIA DIABETOLOGICZNA		X			X											
PORADNIA UROLOGICZNA		X				X										
PORADNIA LECZENIA BÓLU																

Informacja o zatrudnieniu lekarzy, pielęgniarek i położnych w placówkach podstawowej opieki zdrowotnej na terenie Piotrkowa Trybunalskiego

Nazwa świadczeniodawcy	Ulica świadczeniodawcy	Liczba zatrudnionych lekarzy POZ	Liczba zatrudnionych pielęgniarek POZ	Liczba zatrudnionych położnych POZ	Liczba zatrudnionych pielęgniarek medycyny szkolnej
Samodzielny Szpital Wojewódzki im. M. Kopernika	Rakowska 15	12	15	1	x
Szpital Rejonowy	Roosevelta 3	46	47	5	26
Niepubliczny Zakład Opieki Zdrowotnej Twoja Poradnia Lekarska s.c. w Piotrkowie Trybunalskim	Garbarska 10/12	3	4	X	x
NZOZ MEDICALL	Wojska Polskiego 77	4	1	X	X
Niepubliczny Zakład Opieki Zdrowotnej PRIMMED w Piotrkowie	Kostromska 53	7	4	X	X
Niepubliczny Zakład Opieki Zdrowotnej ARC MED w Piotrkowie Tryb.	Kościelna 1	7	4	1	X
NIEPUBLICZNY ZAKŁAD OPIEKI ZDROWOTNEJ MEDICUS W PIOTRKOWIE TRYB.	Dmowskiego 37	4	3	1	X
Niepubliczny Zakład Opieki Zdrowotnej Twoje Zdrowie sp. z o.o. w Piotrkowie Tryb.	Łódzka 21	10	6	1	X
Niepubliczny Zakład Opieki Zdrowotnej SANTE w Piotrkowie Tryb.	ul. Garbarska 10/12	2	5	1	X
Niepubliczny Zakład Opieki Zdrowotnej MEDICA w Piotrkowie Tryb.	Hutnicza 18	3	2	1	X
Niepubliczny Zakład Opieki Zdrowotnej ZDROWIE RODZINY	Daniłowskiego 5/7	x	4	1	X
Specjalistyczna Indywidualna Praktyka Internistyczna "Prywatne Lekarskie Wizyty Domowe" Tomasz Nowacki	Dmowskiego 17 / 23 m 5	1	x	x	X

Wykaz świadczeniodawców realizujących świadczenia podstawowej opieki zdrowotnej:

Zakres świadczeń w podstawowej opiece zdrowotnej	Nazwa świadczeniodawcy	Kontakt	Telefon: 044/
POZ	SAMODZIELNY SZPITAL WOJEWÓDZKI IM. M. KOPERNIKA ul. Rakowska 15	lek. Marek Konieczko	648 03 00
Nocna i świąteczna ambulatoryjna opieka lekarska i pielęgnarska			648 03 00
Nocna i świąteczna wyjazdowa opieka lekarska i pielęgnarska			648 03 00
Transport -POZ			648 03 00
POZ	SZPITAL REJONOWY ul. Roosevelta 3	Paweł Banaszek	645 11 15
Nocna i świąteczna ambulatoryjna opieka lekarska i pielęgnarska			645 11 15
Nocna i świąteczna wyjazdowa opieka lekarska i pielęgnarska			645 11 15
Transport -POZ			645 11 15
POZ	Niepubliczny Zakład Opieki Zdrowotnej Twoja Poradnia Lekarska s.c., ul. Garbarska 10/12	Małgorzata Mrozińska	648 69 55
POZ	NZOZ MEDICALL ul. Wojska Polskiego77	Edyta Gizler	649 77 24
Nocna i świąteczna ambulatoryjna opieka pielęgnarska			649 77 24
Nocna i świąteczna wyjazdowa opieka pielęgnarska			649 77 24
POZ	Niepubliczny Zakład Opieki Zdrowotnej PRIMMED ul. Kostromska 53	Ewa Konieczko - Ludwiczak	646 67 92
POZ	Niepubliczny Zakład Opieki Zdrowotnej ARC MED ul. Kościelna 1	Gerard Gemel	732 63 93
Nocna i świąteczna wyjazdowa opieka pielęgnarska			732 63 93
Transport -POZ			732 63 93
POZ	NIEPUBLICZNY ZAKŁAD OPIEKI ZDROWOTNEJ MEDICUS ul. Dmowskiego 37	Bogusława Różga	649 10 85
Nocna i świąteczna wyjazdowa opieka pielęgnarska			649 10 85
POZ	Niepubliczny Zakład Opieki Zdrowotnej Twoje Zdrowie sp. z o.o. ul. Łódzka 21	Andrzej Grzegorski	649 40 15
POZ	Niepubliczny Zakład Opieki Zdrowotnej SANTE ul. ul. Garbarska 10/12	Anna Westrych	646 42 15
POZ	Niepubliczny Zakład Opieki Zdrowotnej MEDICA ul. Hutnicza 18	Iwona Piętakiewicz	648 08 57
POZ			733 91 61
Nocna i świąteczna ambulatoryjna opieka lekarska i pielęgnarska	Niepubliczny Zakład Opieki Zdrowotnej ZDROWIE RODZINY ul. Daniłowskiego 5/7	Bogumiła Kugiel - Starnawska	733 91 61
Nocna i świąteczna wyjazdowa opieka lekarska i pielęgnarska			733 91 61
POZ	Specjalistyczna Indywidualna Praktyka Internistyczna "Prywatne Lekarskie Wizyty Domowe" Tomasz Nowackiuk, ul. Dmowskiego 17 / 23 m 5	Tomasz Nowacki	649 19 86

MIEJSKI OŚRODEK POMOCY RODZINIE

Miejski Ośrodek Pomocy Rodzinie realizuje zadania gminne (własne zlecone) oraz zadania powiatowe (własne i zlecone) przypisane ustawami do realizacji przez Powiatowe Centra Pomocy Rodzinie i Ośrodki Pomocy Społecznej. Pomoc społeczna wspiera osoby i rodziny w wysiłkach, zmierzających do zaspokojenia niezbędnych potrzeb i umożliwia im życie w warunkach odpowiadających godności człowieka.

Zadania własne gminy realizowane przez MOPR:

1. zasiłki celowe – 2.101 rodzin / ok. 5.650 osób w rodzinach/, w tym specjalne zasiłki celowe – 358 osób,
2. zasiłki okresowe – 2.432 rodziny /ok. 6.790 osób w rodzinach/,
3. wieloletni program „Pomoc państwa w zakresie dożywiania” – 8.226 osób,
4. realizacja usług opiekuńczych – 205 osoby.

W 2007 roku terenowi pracownicy socjalni MOPR:

- zwizytowali 23.609 środowisk;
- udzielili 4.117 środowiskom pomocy wyłącznie w postaci pracy socjalnej;
- zawarto 315 kontraktów socjalnych;
- przeprowadzono 1.394 wywiady alimentacyjne i wywiadów do instytucji;
- stwierdzono, że w 120 środowiskach sytuacja uległa poprawie i środowisko nie kwalifikuje się do pomocy.

Zadania rządowe zlecone gminie realizowane przez MOPR:

1. wypłata zasiłków stałych - 588 osób
2. opłata składek na ubezpieczenie zdrowotne – świadczeniem tym objęte są osoby korzystające z zasiłków stałych i świadczeń rodzinnych nie posiadające ubezpieczenia zdrowotnego z innego tytułu. Składka na ubezpieczenie zdrowotne w 2007 roku wynosiła 9% od wysokości otrzymywanego świadczenia. MOPR w 2007 roku opłacił składki na ubezpieczenie zdrowotne dla 550 osób, w tym dla:
 - 455 osób pobierających zasiłek stały;
 - 86 osób pobierających świadczenie pielęgnacyjne;
 - 9 osób pobierających dodatek z tytułu utraty prawa do zasiłku dla bezrobotnych na skutek upływu okresu jego pobierania.
3. realizacja specjalistycznych usług opiekuńczych – 26 osób.

Łącznie pomocą z zadań zleconych i własnych w 2007 roku objęto ok. 4.906 rodzin / ok. 9.518 osób w tych rodzinach, tj, ok. 12% mieszkańców naszego miasta, w tym ok.60% petentów stanowią osoby bezrobotne, ok. 30% - osoby niepełnosprawne lub dotknięte długotrwałą chorobą oraz ok. 10% - rodziny wykazujące nieporadność życiową i mające trudności wychowawcze z dziećmi.

Przyznawanie i wypłacanie dodatków mieszkaniowych

W 2007 roku tą formą pomocy objęto 2.150 rodzin (wypłacono 25.798 dodatków), a przyjęto 5.189 wniosków o przyznanie dodatku mieszkaniowego.

Przyznawanie i wypłacanie świadczeń rodzinnych

W ramach świadczeń rodzinnych wypłacono:

1. 90.217 zasiłków rodzinnych dla 8.074 dzieci,
2. 4.413 dodatków z tytułu opieki nad dzieckiem w okresie urlopu wychowawczego dla 613 osób,
3. 90 dodatków z tytułu samotnego wychowywania dziecka i utraty prawa do zasiłku dla bezrobotnych dla 9 osób,
4. 467 dodatków z tytułu urodzenia dziecka,

5. 5.569 dodatków z tytułu samotnego wychowywania dziecka dla 590 dzieci (340 rodzin),
6. 6.510 dodatków z tytułu kształcenia i rehabilitacji dziecka niepełnosprawnego dla 590 osób,
7. dodatków z tytułu rozpoczęcia roku szkolnego dla 4.884 osób,
8. 1.394 dodatki z tytułu podjęcia nauki przez dziecko w szkole poza miejscem zamieszkania dla 204 dzieci, w tym:
 - pokrycie wydatków związanych z zamieszkaniem w miejscowości, w której znajduje się szkoła – 243 dodatki dla 33 osób,
 - pokrycie wydatków związanych z dojazdem do szkoły – 1.151 dodatków dla 171 osób,
9. 9.400 dodatków związanych z wychowaniem dziecka w rodzinie wielodzietnej dla 944 osób,
10. 750 jednorazowych zapomóg z tytułu urodzenia dziecka,
11. 10.351 zaliczek alimentacyjnych dla 997 dzieci,
12. 1.943 składki na ubezpieczenie emerytalno-rentowe od świadczeń pielęgnacyjnych dla 171 osób,
13. 19.694 zasiłków pielęgnacyjnych dla 1.697 osób,
14. 2.229 świadczeń pielęgnacyjnych dla 202 osób.

Centrum Rehabilitacji Zawodowej i Społecznej Osób Niepełnosprawnych

1. rehabilitacja zawodowa:

- przystosowanie tworzonych lub istniejących miejsc pracy dla osób niepełnosprawnych,
- zwrot kosztów poniesionych przez pracodawcę z związku z wyposażeniem stanowisk pracy dla osób niepełnosprawnych,
- zwrot wydatków na instrumenty i usługi rynku pracy na rzecz osób niepełnosprawnych poszukujących pracy i nie pozostających w zatrudnieniu,
- szkolenia organizowane przez pracodawcę,
- szkolenia i przekwalifikowania,
- pożyczki na uruchomienie działalności gospodarczej,
- jednorazowe środki finansowe przeznaczone na podjęcie działalności gospodarczej,
- dofinansowanie do oprocentowania kredytu bankowego.

2. rehabilitacja społeczna:

- udział w turnusach rehabilitacyjnych,
- likwidacja barier architektonicznych,
- likwidacja barier technicznych i w komunikowaniu się,
- Warsztaty Terapii Zajęciowej,
- zaopatrzenie w sprzęt rehabilitacyjny,
- zaopatrzenie w przedmioty ortopedyczne i środki pomocnicze,
- dofinansowanie sportu, kultury i rekreacji.

Miejski Zespół ds. Orzekania o Niepełnosprawności

Prowadzenie Zespołu dla celów pozarentowych jest zadaniem powiatowym, który orzeka o niepełnosprawności lub o stopniu niepełnosprawności oraz wydaje legitymacje dokumentujące niepełnosprawność lub stopień niepełnosprawności. Wydano:

- 2.282 orzeczenia o niepełnosprawności i stopniu niepełnosprawności
- 356 legitymacji

Ośrodek Interwencji Kryzysowej Miejskiego Ośrodka Pomocy Rodzinie

Głównym zadaniem Ośrodka jest udzielanie szybkiej i profesjonalnej pomocy w postaci porad prawnych, psychologicznych, pedagogicznych i terapeutycznych osobom i rodzinom znajdującym się w sytuacjach kryzysu osobistego i losowego. Realizacją tego rodzaju pomocy

zajmują się specjaliści udzielający porad – w 2007 roku udzielono ogółem 954 porad specjalistycznych.

- prawnik udzielił 510 porad,
- psycholog – 152 porad,
- pedagog – 164 porad,
- terapeuta – 128 porad.

Koszty usamodzielnienia osób opuszczających placówki opiekuńczo- wychowawcze oraz koszty pobytu dzieci z terenu Piotrkowa Trybunalskiego w placówkach na terenie innych powiatów

Od dnia 1 stycznia 2005 roku zadanie to finansowane jest w całości ze środków własnych powiatu. W 2007 roku MOPR udzielił:

- pomoc finansową na usamodzielnienie osób opuszczających placówki – 8 osób,
- pomoc finansową na kontynuowanie nauki – 30 osób.

Przyznawanie pomocy pieniężnej dla rodzin zastępczych

W 2007 roku w ramach tego zadania MOPR zrealizował:

- pomoc pieniężną dla 143 rodzin zastępczych, w których przebywało 192 dzieci,
- pomoc pieniężną na kontynuowanie nauki dla 59 pełnoletnich wychowanków,
- jednorazową pomoc dla 1 rodziny zastępczej (2 dzieci),
- pomoc pieniężną na usamodzielnienie dla 4 pełnoletnich wychowanków.

Koszty pobytu w domach pomocy społecznej osób skierowanych przez gminę

W 2007 roku gmina opłacała pobyt w domach pomocy społecznej dla 84 osób.

PLACÓWKI OPIEKUŃCZO – WYCHOWAWCZE

Na terenie miasta funkcjonują następujące placówki opiekuńczo – wychowawcze:

Specjalny Ośrodek Szkolno – Wychowawczy, Al. 3-go Maja 28/34

– dla dzieci specjalnej troski, upośledzonych umysłowo w stopniu lekkim, umiarkowanym i głębokim w wieku od 7 do 21 lat. W skład ośrodka wchodzi:

- Szkoła Podstawowa nr 17 Specjalna - dla dzieci upośledzonych w stopniu lekkim. Obecnie funkcjonują w szkole 3 oddziały z 32 uczniami.
- Szkoła Podstawowa Specjalna nr 1 – tzw. „Szkoła Życia” - dla dzieci upośledzonych w stopniu umiarkowanym, znacznym i głębokim z 6 oddziałami z 40 uczniami oraz dwie grupy rewalidacyjno – wychowawcze z 8 uczniami.
- Gimnazjum nr 6 Specjalne z aktualną liczbą 104 uczniów uczących się w 11 oddziałach,
- Szkoła Specjalna Przystosowująca do pracy o 3 – letnim okresie kształcenia z 2 oddziałami i liczbą 13 uczniów, przystosowująca do pracy dzieci z upośledzeniem umysłowym w stopniu umiarkowanym lub znacznym.

Poradnia Psychologiczno – Pedagogiczna, ul. Dmowskiego 47

Jej podstawowym zadaniem jest:

- wspomaganie wszechstronnego rozwoju dzieci i młodzieży, efektywności uczenia się, nabywania i rozwijania umiejętności negocjacyjnego rozwiązywania konfliktów problemów oraz innych umiejętności z zakresu komunikacji interpersonalnej.
- profilaktyka uzależnień i innych problemów dzieci i młodzieży, udzielanie pomocy psychologiczno – pedagogicznej dzieciom i młodzieży z grup ryzyka
- terapia zaburzeń rozwojowych i zachowań dysfunkcyjnych
- prowadzenie edukacji prozdrowotnej wśród uczniów, rodziców nauczycieli
- wspomaganie wychowawczej i edukacyjnej funkcji rodziny i szkoły

W 2007 roku Poradnia Psychologiczno – Pedagogiczna prowadziła zajęcia dla 2.370 dzieci i młodzieży.

Bursa szkolna, ul. Broniewskiego 16

Jest międzyszkolną, koedukacyjną placówką opiekuńczo – wychowawczą przeznaczoną dla młodzieży kształcącej się poza miejscem stałego miejsca zamieszkania, uczęszczającej do szkół ponadgimnazjalnych na terenie miasta. W roku 2007 Bursa prowadziła zajęcia dla 52 wychowanków. W okresie pobytu placówka zapewnia pełen zakres potrzeb opiekuńczo – wychowawczych poprzez zapewnienie:

- odpłatnego całodziennego wyżywienia
- sanitarno – higienicznych warunków zakwaterowania i odpowiednich warunków do nauki
- możliwości rozwijania uzdolnień i zainteresowań

Szkolne Schronisko Młodzieżowe, ul. Broniewskiego 16

Upowszechnia krajoznawstwo i turystykę jako formę wypoczynku, zapewnia uczniom tani nocleg, opiekę wychowawczą i informację turystyczno – krajoznawczą. SSM jest placówką sezonową działającą w miesiącach lipiec – sierpień.

Dom Dziecka, ul. Wysoka 24/26

Dom Dziecka jest placówką opiekuńczo-wychowawczą typu socjalizacyjnego, która zapewnia całodobową opiekę i wychowanie oraz zaspokaja niezbędne potrzeby dzieciom od 6-tej doby urodzeniowej do 9 roku życia.

Warunki lokalowe pozwalają przyjąć 30 wychowanków.

W 2007 roku w placówce przebywało 61 dzieci, natomiast placówkę opuściło 32 dzieci:

- do rodzin biologicznych powróciło – 17
- do rodzin adopcyjnych - 10
- do rodzin zastępczych - 4
- do innej placówki opiekuńczo-wychowawczej - 1

Pogotowie Opiekuńcze, ul. Wojska Polskiego 77

W roku 2007 Pogotowie Opiekuńcze realizowało zadania wielofunkcyjnej placówki interwencyjno-socjalizacyjnej. W placówce przebywało łącznie 66 podopiecznych, a w ciągu roku placówkę opuściło 26 wychowanków:

- do rodziny własnej – 16,
- do rodziny zastępczej niespokrewnionej – 1,
- do placówki socjalizacyjnej – 4,
- do specjalnego ośrodka szkolno-wychowawczego – 1,
- do domu po ukończeniu 18 roku życia – 1,
- usamodzielnienie się – 3.

Na dzień 31.12.2007r. w placówce przebywało 40 wychowanków objętych całkowitą opieką.

Ośrodek Adopcyjno –Opiekuńczy, ul. Wysoka 24/26

Ośrodek Adopcyjno-Opiekuńczy działa jako placówka specjalistyczna o charakterze diagnostyczno-konsultacyjnym.

Głównym zadaniem Ośrodka jest organizowanie zastępczego środowiska rodzinnego dla dzieci pozbawionych opieki rodzicielskiej, a także wspomaganie i upowszechnianie zastępczych form opieki i wychowania rodzinnego.

W 2007 roku do Rejestru Interesantów wpisano 1.826 osób. W 2007 roku w Rejestrze Kandydatów na Rodziców Adopcyjnych i Zastępczych zarejestrowano 36 rodzin zainteresowanych opieką nad dzieckiem, które złożyły wymagane dokumenty i przystąpiły do procedury diagnostyczno-przygotowawczej. Ośrodek przeszkolił 28 rodzin na różne formy rodzinnego środowiska zastępczego:

Świetlica Środowiskowa „Bartek”, ul. Norwida 4

Zajęcia opiekuńczo – wychowawcze prowadzone w placówce miały na celu niwelowanie nasilających się patologii rodzinnych, wsparcie rodziny w rozwiązywaniu problemów wychowawczych, pomoc dzieciom w niepowodzeniach szkolnych i zagrożonym niedostosowaniem społecznym.

Na szeroką skalę prowadzona była praca indywidualna z dzieckiem (głównie w postaci pomocy pedagogiczno-terapeutycznej, pomocy socjalnej, potrzeb zdrowotnych oraz pomoc w odrabianiu zadanych prac szkolnych i nadrabianiu zaległości w nauce).

Świetlica objęła opieką dzieci w wieku 5 – 16 lat organizując:

- zajęcia plastyczno-praktyczne, umuzykalniające, komputerowe, gry, zabawy, wycieczki;
- zajęcia w zespołach zainteresowań;
- zajęcia w grupach zadaniowych – edukacyjne, profilaktyczne, relaksacyjne, terapeutyczne z elementami socjoterapii;
- pomoc i terapię pedagogiczną indywidualną i grupową;
- okolicznościowe uroczystości ;
- cotygodniowe stałe „zebrania poniedziałkowe” oraz „czwartkowe konkursy i turnieje”;
- „imprezy – dni otwarte” dla przedszkoli, szkół i najbliższego środowiska

W 2007 roku z zajęć w Świetlicy korzystało 60 stałych wychowanków. Ogólna liczba dzieci korzystających ze Świetlicy w ciągu roku wyniosła 210.

PLACÓWKI POMOCY SPOŁECZNEJ

Środowiskowy Dom Samopomocy ul. Dmowskiego 20

Jest placówką pobytu dziennego o zasięgu lokalnym i ośrodkiem wsparcia dla osób z zaburzeniami psychicznymi z liczbą miejsc 30.

W 2007 roku Dom objął zajęciami 26 osób. W ciągu roku do udziału w grupie przystąpiło 8 nowych osób, 1 powróciła po przerwie, a odeszło 11 osób.

Dom Pomocy Społecznej ul. Żwirki 5/7

Jest placówką stacjonarną o zasięgu ponadlokalnym dysponującą 120 miejscami dla osób przewlekle somatycznie chorych, niezdolnych do samodzielnego funkcjonowania w środowisku. Dom umożliwia pobyt stały jak i okresowy z całodobową opieką. Na dzień 31.12.2007r. w Domu przebywało 117 mieszkańców.

Dzienny Dom Pomocy Społecznej ul. Wojska Polskiego 127

Jest ośrodkiem wsparcia dziennego działający jako jednostka budżetowa. DDPS realizował zadania z zakresu pomocy społecznej na rzecz osób starszych, samotnych oraz niepełnosprawnych.

W roku 2007 DDPS realizował wieloletni program „Pomoc państwa w zakresie dożywiania” zlecony przez Miejski Ośrodek Pomocy Rodzinie. Dom przygotował i wydał gorące posiłki (tj. zupę z wkładką) dla 84 osób skierowanych przez MOPR.

W 2007 roku usługi opiekuńcze i specjalistyczne usługi opiekuńcze były wykonywane przez opiekunki zatrudnione w DDPS. W ciągu roku z usług opiekuńczych korzystało 205 świadczeniobiorców oraz 26 osób ze specjalistycznych usług opiekuńczych. Razem wykorzystano 64.820 godzin na realizację w/w usług.

W DDPS swoją stałą siedzibę ma Klub Seniora, którego członkami są mieszkańcy przyległych do placówki bloków jak również osoby z terenu miasta. W ramach spotkań członków Klubu (dwa razy w tygodniu) organizowane są imprezy okolicznościowe i wycieczki krajoznawcze.

Miejski Żłobek Dzienny ul. Belzacka 97e

Jest publicznym zakładem opieki zdrowotnej działającym w formie jednostki budżetowej. Podstawowe cele i zadania żłobka to sprawowanie opieki zdrowotnej i wychowawczej nad dziećmi zdrowymi i niepełnosprawnymi od 4 miesięcy do 3 lat. Żłobek jest placówką przeznaczoną dla 75-orga dzieci. Z usług żłobka w roku 2007 skorzystało 134 dzieci.

II.7 SYSTEM EDUKACJI

PRZEDSZKOLA SAMORZĄDOWE

W roku szkolnym 2007/2008 na terenie miasta funkcjonuje 13 publicznych przedszkoli samorządowych. Wychowaniem przedszkolnym objętych jest **1655** dzieci, z tego:

Lp.	Wiek dzieci	Liczba dzieci
2	3 - 5 - letnie	1100
3	6 – letnie	555
RAZEM		1655

W Przedszkolu Samorządowym nr 24, mieszczącym się przy ul. Topolowej 14 funkcjonują oddziały integracyjne. Uczęszczające do tych oddziałów dzieci niepełnosprawne objęte są systematyczną opieką psychologiczną i logopedyczną. Specjaliści obejmują swoją pomocą nie tylko dzieci chore, ale również zdrowe, z niewielkimi zaburzeniami emocjonalnymi i mowy.

W szkołach podstawowych zlokalizowane są oddziały „0” – 5-cio godzinne z następujących przedszkoli:

- w Szkole Podstawowej nr 3 - 2 oddziały „0” (PS nr 24)
- w Szkole Podstawowej nr 5 - 1 oddział „0” (PS nr 11)
- w Szkole Podstawowej nr 10 - 1 oddział „0” (PS nr 5)
- w Szkole Podstawowej nr 11 - 2 oddziały „0” (PS nr 8)
- w Szkole Podstawowej nr 12 - 3 oddziały „0” (PS nr 19)

STRUKTURA PRZEDSZKOLI SAMORZĄDOWYCH

Lp.	Przedszkole	Liczba oddziałów	Liczba miejsc	3 - 5 latki	6 - latki	Razem dzieci	Oddziały "0" w Przedszkolach Samorządowych	Oddziały "0" w Szkołach Podstawowych
1.	PS nr 1	6	125	120	18	138	1	-
2.	PS nr 5	6	120	79	65	144	2	1 SP nr 10
3.	PS nr 7	6	143	127	28	155	1	-
4.	PS nr 8	6	139	79	57	136	1	2 SP nr 11
5.	PS nr 11	4	75	78	23	101	-	1 SP nr 5
6.	PS nr 12	4	100	60	26	86	1	-
7.	PS nr 14	6	120	79	64	143	3	-
8.	PS nr 15	5	125	98	34	132	1	-
9.	PS nr 16	4	50	57	27	84	2	-
10.	PS nr 19	8	215	95	100	195	2	3 SP nr 12
11.	PS nr 20	4	100	80	27	107	1	-
12.	PS nr 24	7	142	91	67	158	3	2 1 ZSG nr 1
13.	PS nr 26	3	75	57	19	76	1	-
RAZEM:		69	1529	1100	555	1655	19	9

W porównaniu z rokiem poprzednim liczba dzieci uczęszczających do przedszkoli zwiększyła się o 12, a liczba oddziałów utrzymuje się na tym samym poziomie. Ogólna liczba oddziałów przedszkolnych wynosi 69, w tym 28 oddziałów „0”.

Na terenie miasta funkcjonują 4 przedszkola niepubliczne:

1. Przedszkole Niepubliczne Sióstr Salezjanek – 60 dzieci
 2. Prywatne Przedszkole Magdaleny Jakubiak – 54 dzieci
 3. Przedszkole Niepubliczne im. Jana Pawła II – 42 dzieci
 4. Przedszkole Niepubliczne im. E. Bojanowskiego – 108 dzieci
- RAZEM: 264 dzieci

SZKOŁY PODSTAWOWE

W roku szkolnym 2007/2008 w dziewięciu szkołach podstawowych uczy się **4283** uczniów tworząc **173** oddziały. Średnia liczba uczniów na oddział wynosi **24,84**.

W porównaniu z rokiem 2006/2007 liczba uczniów zmniejszyła się o **233**, a liczba oddziałów o zmniejszyła się o **4**.

Lp.	Szkoła	Liczba uczniów	Liczba oddziałów	Średnia liczba uczniów w oddziale
1	SP – 2	190	6	31,7
2	SP – 3	596	25	23,8
3	SP – 5	351	17	20,6
4	SP – 8	297	12	24,7
5	SP – 10	322	16	20,1
6	SP – 11	449	19	23,6
7	SP – 12	914	33	27,7
8	SP – 13	473	19	24,9
9	SP – 16	691	26	26,5
RAZEM		4283	173	24,84

W Szkole Podstawowej nr 5 od roku szkolnego 2002/2003 funkcjonują oddziały integracyjne. Oddziały te liczą po 20 dzieci, w tym 5 z niepełnosprawnością: z wadą słuchu, trudnościami w uczeniu się, z upośledzeniem umysłowym w stopniu lekkim, z mózgowym porażeniem dziecięcym, z niepełnosprawnością ruchową.

Szkoła prawidłowo organizuje proces kształcenia uczniów o specjalnych potrzebach edukacyjnych.

GIMNAZJA

W roku szkolnym 2007/2008 na terenie miasta funkcjonuje 5 gimnazjów publicznych, w których uczy się 2684 gimnazjalistów. Z dniem 1 września 2007 roku na bazie Szkoły Podstawowej nr 3 i Gimnazjum nr 3 utworzony został Zespół Szkolno – Gimnazjalny nr 1. Usprawniło to organizację pracy obu placówek i spowodowało obniżenie kosztów funkcjonowania oświaty na terenie miasta.

Lp.	Szkoła	Liczba uczniów	Liczba oddziałów	Średnia liczba uczniów w oddziale
1	Gimnazjum – 1	569	20	28,4
2	Gimnazjum – 2	345	14	24,6
3	Gimnazjum – 3	368	14	26,3
4	Gimnazjum – 4	567	18	31,5
5	Gimnazjum – 5	835	28	29,8
RAZEM		2684	94	28,12

W porównaniu z rokiem 2006/2007 liczba gimnazjalistów zmniejszyła się o **59** uczniów, liczba oddziałów o **2**.

SZKOŁY PONADGIMNAZJALNE

W roku szkolnym 2007/2008 na terenie miasta Piotrkowa Trybunalskiego funkcjonuje:

- 6 zespołów szkół ponadgimnazjalnych
- 4 licea ogólnokształcące
- 2 licea ogólnokształcące funkcjonujące przy zespołach szkół ponadgimnazjalnych
- (w ZSP nr 1 – V LO i ZSP nr 2 – VI LO)

LICEA OGÓLNOKSZTAŁCĄCE

Liczba uczniów i oddziałów w roku szkolnym 2007/2008, w porównaniu z rokiem szkolnym 2006/2007 przedstawia się następująco:

Lp.	Szkoła	Rok szkolny 2006/2007			Rok szkolny 2007/2008		
		Liczba uczniów	Liczba oddziałów	Średnia liczba uczniów w oddziale	Liczba uczniów	Liczba oddziałów	Średnia liczba uczniów w oddziale
1	I LO	569	17	33,5	575	17	38,8
2	II LO	623	18	34,6	643	18	35,7
3	III LO	614	18	34,1	620	18	34,4
4	IV LO	357	13	27,5	331	12	27,6
5	V LO	433	14	30,9	411	14	29,3
6	VI LO	382	14	27,3	374	14	26,7
RAZEM		2978	94	31,3	2954	93	32,1

W porównaniu z rokiem szkolnym 2006/2007 liczba uczniów zmniejszyła się o 24, oddziałów o 1.

SZKOŁY ZAWODOWE

Liczba uczniów i oddziałów w szkołach zawodowych w roku szkolnym 2007/2008, w porównaniu z rokiem szkolnym 2006/2007 przedstawia się następująco:

Lp.	Szkoła	Rok szkolny 2006/2007			Rok szkolny 2007/2008		
		Liczba oddziałów	Liczba uczniów	Średnia liczba uczniów w oddziale	Liczba oddziałów	Liczba uczniów	Średnia liczba uczniów w oddziale
1	ZSP – 1 (bez V LO)	16	432	27,0	16	406	25,3
2	ZSP – 2 (bez VI LO)	16	363	22,7	16	370	23,1
3	ZSP – 3	21	517	24,6	24	603	25,1
4	ZSP – 4	30	799	26,6	29,5	765	25,9
5	ZSP – 5	19	549	28,9	20	563	28,1
6	ZSP – 6	22	628	28,5	26	692	26,6
RAZEM		124	3288	26,4	131,5	3399	25,7

Z zestawienia wynika, że w zespołach szkół ponadgimnazjalnych zwiększyła się liczba uczniów i oddziałów. Stan liczbowy uczniów zwiększył się o 111, oddziałów o 7,5.

Poniższe zestawienie przedstawia sieć szkół ponadgimnazjalnych funkcjonujące w zespołach szkół w roku szkolnym 2007/2008.

Nazwa szkoły	Typ szkoły	Profil/zawód
ZSP nr 1	V Liceum Ogólnokształcące	
	I Liceum Profilowane	zarządzanie informacją
	Technikum Mechaniczno - Elektryczne	technik mechatronik, technik elektroniki, technik elektryk
	Zasadnicza Szkoła Zawodowa	elektromechanik
ZSP nr 2	VI Liceum Ogólnokształcące	
	II Liceum Profilowane	zarządzanie informacją
	Technikum Budowy Maszyn	technik mechanik, technik teleinformatyk
	Zasadnicza Szkoła Zawodowa	mechanik – monter maszyn i urządzeń
	Policealna Szkoła Zawodowa	technik informatyk
ZSP nr 3	Technikum Kształtowania Środowiska	technik budownictwa, technik drogownictwa, technik geodeta, technik ochrony środowiska, technik urządzeń sanitarnych, technik informatyk
	Zasadnicza Szkoła Zawodowa	murarz, monter instalacji i urządzeń CO, technolog robót wykończeniowych w budownictwie, stolarz
ZSP nr 4	IV Liceum profilowane	usługowo - gospodarczy
	Technikum Gastronomiczno - Usługowe	technik żywienia i gospodarstwa domowego, technik spedytor
	Zasadnicza Szkoła Zawodowa	rzeźnik, wędliniarz, kucharz małej gastronomii, sprzedawca, mechanik pojazdów samochodowych, elektromechanik pojazdów samochodowych
ZSP nr 5	V Liceum Profilowane	ekonomiczno – administracyjny, socjalny, usługowo - gospodarczy
	Technikum Ekonomiczno - Handlowe	technik ekonomista, technik handlowiec, technik logistyk
	Policealna Szkoła Zawodowa	technik bhp, technik logistyk, technik rachunkowości
ZSP nr 6	Technikum Menedżersko - Usługowe	technik technologii odzieży, technik hotelarstwa, technik poligraf
	Centrum Kształcenia Ustawicznego - Gimnazjum dla Dorosłych - Liceum Ogólnokształcące dla Dorosłych - Liceum Ogólnokształcące Uzupełniające dla absolwentów ZSZ	29 uczniów 157 uczniów 54 uczniów

SZKOŁY NIEPUBLICZNE

Na terenie miasta w roku szkolnym 2007/2008 funkcjonują szkoły niepubliczne o uprawnieniach szkół publicznych, których organami prowadzącymi są:

1. Piotrkowskie Stowarzyszenie im. Edmunda Bojanowskiego - Przedszkole Niepubliczne im. Edmunda Bojanowskiego ul. Wojska Polskiego 27
2. Zgromadzenie Córek Marii Wspomorzycielki (Siostry Salezjanki) - Przedszkole Niepubliczne Sióstr Salezjanek, ul. Armii Krajowej 19
3. Magdalena Jakubiak - Przedszkole Niepubliczne Magdaleny Jakubiak, ul. Parkowa 38
5. Zgromadzenie Sióstr Służebniczek Niepokalanego Poczęcia Najświętszej Marii Panny
6. Przedszkole Niepubliczne im. Jana Pawła II, ul. Wojska Polskiego 36
7. Parafia Rzymskokatolicka Najświętszego Serca Jezusowego - Katolicka Szkoła Podstawowa, ul. Armii Krajowej 19
8. Towarzystwo Oświatowe Ziemi Piotrkowskiej, ul. Stronczyńskiego 1
9. Szkoła Podstawowa Towarzystwa Oświatowego Ziemi Piotrkowskiej, ul. Stronczyńskiego 1
10. Stowarzyszenie Przyjaciół Szkół Katolickich
 - Katolickie Gimnazjum -Stowarzyszenia Przyjaciół Szkół Katolickich ul. Stronczyńskiego 1
 - Katolickie Liceum Ogólnokształcące, Stowarzyszenia Przyjaciół Szkół Katolickich ul. Stronczyńskiego 1
 - Katolickie Zaoczne Liceum Ogólnokształcące Stowarzyszenia Przyjaciół Szkół Katolickich, ul. Stronczyńskiego 1
11. Agnieszka Krużyńska
 - Gimnazjum "RAWITA" ul. Rycerska 12
 - Liceum Ogólnokształcące "RAWITA" ul. Rycerska 12
 - Liceum Ogólnokształcące dla Dorosłych "RAWITA" ul. Rycerska 12
12. "O'CHIKARA" M. Kwiatkowski, D. Kowalski
 - Policealna Szkoła Detektywów i Pracowników Ochrony "O'CHIKARA" ul. Krakowskie Przedmieście 11
13. Euroexpo Sp. z o.o.
 - Elitarna Szkoła Służb Ochrony i Biznesu "COBRA" ul. Kopernika 1
14. Laboda – Tomborowska Lokalne Centrum Edukacji „OMEGA” Sp. z o.o.
 - Policealna Szkoła Farmaceutyczna "OMEGA" ul. Aleja Kopernika 1
15. Marcin Kwiatkowski
 - Centrum Edukacji Dorosłych "ALFA" Szkoła Policealna al. Kopernika 1
16. Towarzystwo Edukacji Bankowej S.A w Poznaniu,
 - Szkoła Informatyki i Internetu, ul. Armii Krajowej 24a,
 - Szkoła Europejska "EuroCollege", ul. Armii Krajowej 24a,
 - Szkoła Turystyki, ul. Armii Krajowej 24a,
 - Szkoła Zdrowia i Urody, ul. Armii Krajowej 24a,
17. Bożena Mrozińska, Paweł Redka, Gabriela Rózga
 - Zaoczne Technikum Uzupełniające dla Dorosłych, Al. 3-go Maja 36/38
 - Zaoczne Technikum dla Dorosłych, Al. 3-go Maja 36/38
 - Zaoczne Liceum Uzupełniające dla Dorosłych, Al. 3-go Maja 36/38
 - Policealna Szkoła Zawodowa, Al. 3-go Maja 36/38
18. Fundacja Rozwoju Zasobów Ludzkich
 - Policealna Szkoła Zawodowa, ul. Słowackiego 67
19. Zakład Doskonalenia Zawodowego w Łodzi,
 - Zaoczne Technikum dla Dorosłych, ul. Pawlikowskiego 5

- Zaoczne Uzupełniające Liceum Ogólnokształcące dla Dorosłych, ul. Pawlikowskiego 5
 - Zaoczne Liceum Ogólnokształcące dla Dorosłych, ul. Pawlikowskiego 5
 - Zaoczna Policealna Szkoła Zawodowa dla Dorosłych, ul. Pawlikowskiego 5
20. Edyta Bąkowicz, Waldemar Giez
- Zaoczne Technikum Uzupełniające dla Dorosłych, ul. Żeromskiego 11
 - Zaoczne Technikum Mechaniczne, ul. Żeromskiego 11
 - Zaoczne Technikum Elektryczne, ul. Żeromskiego 11
 - Zaoczne Technikum, ul. Żeromskiego 11
 - Zaoczna Policealna Szkoła Zawodowa, ul. Żeromskiego 11
21. Jolanta Grzesiuk, Zygmunt Rogoziński
- Zaoczna Policealna Szkoła Zawodowa, ul. Armii Krajowej 17
 - Zaoczne Liceum Ogólnokształcące, ul. Armii Krajowej 17
22. Ireneusz Koch
- Szkoła Policealna dla Dorosłych, ul. Dąbrowskiego 16
 - Liceum Ogólnokształcące dla Dorosłych, ul. Dąbrowskiego 16
 - Uzupełniające Liceum Ogólnokształcące dla Dorosłych, ul. Dąbrowskiego 16
23. Piotrkowska Fundacja im. A.F. Modrzewskiego,
- Liceum Ogólnokształcące "Informatyk", ul. Słowackiego 7/9
 - Zaoczne Liceum Ogólnokształcące, ul. Słowackiego 7/9
 - Zaoczne Uzupełniające Liceum Ogólnokształcące, ul. Słowackiego 7/9
 - Policealna Szkoła Zawodowa dla Dorosłych, ul. Słowackiego 7/9
24. "COSINUS " Sp. z o.o.
- Zaoczne Liceum Ogólnokształcące "COSINUS", ul. Broniewskiego 5
 - Zaoczne Uzupełniające Liceum Ogólnokształcące "COSINUS", ul. Broniewskiego 5
 - Zaoczna Policealna Szkoła "COSINUS", ul. Broniewskiego 5
25. Arkadiusz Mielczarek, Katarzyna Nurkowska
- Technikum dla Dorosłych "ARKAN", ul. Krakowskie Przedmieście 36
 - Uzupełniające Technikum dla Dorosłych "ARKAN", ul. Krakowskie Przedmieście 36
 - Szkoła Policealna dla Dorosłych "ARKAN", ul. Krakowskie Przedmieście 36
26. Stowarzyszenie Koło Pomocy Dzieciom Niepełnosprawnym
- Centrum Edukacyjno - Rehabilitacyjne „SZANSA” , ul. Wysoka 21

SZKOŁY WYŻSZE

Ogółem w Piotrkowie Trybunalskim w uczelniach wyższych w roku akademickim 2007/2008 kształci się 7.487 studentów

AKADEMIA ŚWIĘTOKRZYSKA FILIA W PIOTRKOWIE TRYBUNALSKIM

W skład struktury organizacyjnej Filii w Piotrkowie Trybunalskim wchodzi:

- Wydział Nauk Społecznych
- Wydział Filologiczno-Historyczny
- Studium Języków Obcych
- Studium Informatyczne
- Studium Wychowania Fizycznego
- Studium Pedagogiczne
- Naukowe Wydawnictwo Piotrkowskie
- Archiwum Filii
- Biblioteka Filii

Filia prowadzi nauczanie na siedmiu kierunkach systemem stacjonarnym (dziennym) i niestacjonarnym (zaocznym i wieczorowym). Prowadzi ponadto specjalistyczne kursy języków obcych, studia podyplomowe ogłaszane doraźnie na każdy rok akademicki.

Uczelnia w liczbach na dzień 31.XII.2007 r.

Lp.	Kierunek/specjalność	Liczba studentów stacjonarne/niestacjonarne
1.	FILOLOGIA: filologia angielska	123/106
2.	STOSUNKI MIĘDZYNARODOWE: eurologistyka, integracja europejska i polityka regionalna, bezpieczeństwo międzynarodowe, bezpieczeństwo wewnętrzne	175/98
3.	FILOLOGIA POLSKA: filologia polska z dziennikarstwem, filologia polska z informacją naukową i bibliotekoznawstwem, specjalność nauczycielska	414/88
4.	HISTORIA: historia ogólna, archiwistyka, historia z historią wojskowości, współczesne stosunki międzynarodowe	356/41
5.	EKONOMIA: logistyka i marketing, ubezpieczenia, procesy innowacyjne w gospodarce rynkowej, metody ilościowe w gospodarce żywnościowej, gospodarka samorządów terytorialnych	413/205
6.	SOCJOLOGIA: socjologia społeczności lokalnych, socjologia organizacji i zarządzania	291/111
7.	PEDAGOGIKA: pedagogika wczesnoszkolna i przedszkolna, pedagogika resocjalizacyjna z profilaktyką uzależnień, pedagogika opiekuńczo-wychowawcza, doradztwo zawodowe, pedagogika bezpieczeństwa i zarządzania kryzysowego, pedagogika wczesnoszkolna i przedszkolna z edukacją artystyczną, edukacja wczesnoszkolna i przedszkolna z terapią pedagogiczną, pedagogika zdrowia i wychowanie fizyczne, pedagogika terapeutyczna z gimnastyką korekcyjno-kompensacyjną	1240/1431
Liczba studentów: stacjonarne/niestacjonarne		3012/2080

Szczegółowe informacje na stronie internetowej www.aspt.pl

Od dnia 22 marca 2008r. Akademii Świętokrzyskiej Filii w Piotrkowie Trybunalskim nadano nazwę **Uniwersytet Humanistyczno – Przyrodniczy Jana Kochanowskiego w Kielcach Filia w Piotrkowie Trybunalskim.**

WYŻSZA SZKOŁA KUPIECKA - WYDZIAŁ ZAMIEJSCOWY W PIOTRKOWIE TRYBUNALSKIM

Kierunki nauczania i specjalności

Kierunek: Zarządzanie, 3- letnie studia licencjackie, tryb zaoczny.

Specjalności: Zarządzanie zasobami ludzkimi, Informatyka w zarządzaniu, Handel międzynarodowy, Logistyka, Marketing, Zarządzanie finansami i bankowość, Zarządzanie firmą, Zarządzanie służbami bezpieczeństwa i mienia .

Liczba studentów: 130 osoby.

WYŻSZA SZKOŁA HUMANISTYCZNO – EKONOMICZNA W ŁODZI

Na terenie Piotrkowa Trybunalskiego prowadzi punkt informacyjno-rekrutacyjny. Do WSH-E uczęszczało ok. 30.000 studentów w roku akademickim 632 studentów pochodziło z terenu miasta Piotrkowa Trybunalskiego i okolic.

Kierunki studiów:

Wydział Humanistyczny:

- pedagogika - studia dzienne i zaoczne
- filologia polska - studia dzienne i zaoczne
- filologia - studia dzienne, zaoczne, eksternistyczne
- dziennikarstwo i komunikacja społeczna - studia dzienne, wieczorowe i zaoczne
- politologia - studia dzienne i zaoczne,
- kulturoznawstwo - studia dzienne i zaoczne,
- pielęgniarstwo - studia dzienne i zaoczne.

Wydział Informatyki, Zarządzania i Transportu:

- informatyka - studia dzienne i zaoczne,
- zarządzanie i marketing - studia dzienne i zaoczne,
- transport - studia dzienne i zaoczne

Wydział Artystyczny:

- grafika - studia dzienne i zaoczne,
- realizacja obrazu filmowego, telewizyjnego i fotografia - studia dzienne i zaoczne.

Szczegółowe informacje o kierunkach WSHE znajdują się na stronie www.wshe.lodz.pl .

WYŻSZA SZKOŁA HANDLOWA W PIOTRKOWIE TRYBUNALSKIM

Kierunki nauczania i specjalności:

Kierunek ADMINISTRACJA	Kierunek STOSUNKI MIĘDZYNARODOWE
Specjalność: Administracja publiczna	
Specjalizacje: <ul style="list-style-type: none">• Administracja europejska• Administracja samorządowa• Administracja służb porządku publicznego• Administracja i obrót nieruchomościami• Administracja finansowo – gospodarcza• Administracja skarbową i finanse publiczne• Administracja świadcząca	Specjalizacje: <ul style="list-style-type: none">• Logistyka międzynarodowa• Turystyka międzynarodowa• Handel zagraniczny• Rachunkowość i finanse międzynarodowe• Zarządzenie środkami unijnymi• Zarządzanie firmą europejską

Liczba studentów na poszczególnych kierunkach z wyszczególnieniem na studia stacjonarne (dzienne) i niestacjonarne (zaoczne):

Kierunek	Stacjonarne	Niestacjonarne	Ogółem/Kierunek
Administracja	129 osób	829 osób	958 osób
Stosunki międzynarodowe	119 osób	376 osób	495 osób
ogółem	248 osób	1 205 osób	1 453 osób

Liczba pracowników naukowych – 92 osoby

W roku akademickim 2007/2008 powstały – Podyplomowe Studia Logistyki międzynarodowej, Administracji i spraw kadrowych oraz ubezpieczeń społecznych, Zarządzania środkami unijnymi.

Tryb nauczania: niestacjonarny (zaoczny)

Szczegółowe informacje na stronie internetowej www.wsh.net.pl

UNIwersytet Medyczny w Łodzi - Zamiejscowy Ośrodek Dydaktyczny w Piotrkowie Trybunalskim

Uniwersytet Medyczny w Łodzi - Zamiejscowy Ośrodek Dydaktyczny w Piotrkowie Trybunalskim rozpoczął działalność w 2004r.

ZOD kształci studentów na Wydziale Pielęgniarstwa i Położnictwa, na kierunkach Pielęgniarstwo i Położnictwo:

- w systemie dziennym na kierunku Pielęgniarstwa kształci się 50 studentów, na kierunku Położnictwa 30 studentów
- w systemie zaocznym tzw. pomostowym na kierunku Pielęgniarstwa kształci się 30 studentów (są to pielęgniarki z prawem wykonywania zawodu)

W ZOD w Piotrkowie Tryb. prowadzone są zajęcia dla 40 studentów studiów dziennych i 30 studentów studiów zaocznych na kierunku biotechnologia.

Liczba studentów w ZOD wynika z przyznanego limitu miejsc przez Ministerstwo Edukacji.

W ZOD funkcjonuje również Zakład Medycznych Technik Obrazowania w ramach którego prowadzone są kursy dla radiologów.

OŚRODEK DOSKONALENIA NAUCZYCIELI

W tabeli przedstawiono formy działalności Ośrodka oraz liczbę uczestników:

Lp.	Forma działalności	Ilość form	Ilość grup	Ilość uczestników	Ilość godzin
1.	Studia podyplomowe	13	13	405	4550
2.	Kursy kwalifikacyjne	3	3	132	730
3.	Kursy doskonalące	71	82	1498	1550
4.	Warsztaty metodyczne	113	123	1911	920
5.	Szkolenia Rad Pedagogicznych	202	226	4959	856
6.	Konferencje / seminaria	52	147	4038	1534
7.	Konsultacje zbiorowe	531	828	1234	1468
8.	Konsultacje indywidualne				
9.	Lekcje koleżeńskie				
10.	Lekcje otwarte				
	Razem:	985	1422	14177	11608

Studia podyplomowe organizowane we współpracy z wyższymi uczelniami.

Zaproponowano nauczycielom **19** kierunków związanych tematycznie z nauczaniem matematyki, techniki, wiedzy o kulturze, plastyki, muzyki, informatyki, gimnastyki, przyrody, wiedzy o społeczeństwie, wychowania fizycznego, geografii oraz studia podyplomowe nt. bibliotekarstwa i bibliotekoznawstwa, zarządzania placówką oświatową, oligofrenopedagogiki i BHP.

Kursy kwalifikacyjne:

- Kurs kwalifikacyjny w zakresie bibliotekoznawstwa,
- Kurs kwalifikacyjny wychowanie do życia w rodzinie,
- Kurs nadający kwalifikacje pedagogiczne dla zawodowo czynnych nauczycieli,
- Kurs kwalifikacyjny z organizacji i zarządzania oświatą.

Kursy doskonalące z zakresu różnych specjalności, przedmiotów nauczania, awansu zawodowego, pomiaru dydaktycznego, oceniania wewnętrznego i zewnętrznego, wychowania i profilaktyki, katechezy, bibliotek szkolnych, egzaminów maturalnych, szkolenia BHP, kierowników i wychowawców placówek wypoczynku dzieci i młodzieży, pierwszej pomocy przedmedycznej, edukacji ekologicznej i informatycznej, metod i form nauczania.

Kursy grantowane, których zakres tematyczny oparty był na priorytetach Łódzkiego Kuratora Oświaty:

- Kurs nt. Analiza i wykorzystanie wyników egzaminów zewnętrznych w doskonaleniu efektów kształcenia,
- Kurs nt. Stymulowanie rozwoju ucznia szczególnie uzdolnionego,
- Kurs nt. Dostosowanie wymagań edukacyjnych w pracy z uczniem posiadającym opinię Poradni Psychologiczno- Pedagogicznej,
- Kurs nt. Planowanie i organizowanie procesu kształcenia z uwzględnieniem wymagań podstawy programowej, programów edukacyjnych i standardów egzaminacyjnych,
- Szkolenie rad pedagogicznych gimnazjów nt. Planowanie i dostosowanie działań wychowawczych w gimnazjum do warunków konkretnej szkoły;
- Szkolenie rad pedagogicznych szkół ponadgimnazjalnych nt. Doradztwo zawodowe w szkołach ponadgimnazjalnych.

Szkolenia Rad Pedagogicznych na tematy:

- Współpraca z rodzicami i wychowanie pozaszkolne;- Nowe raporty CKE z wynikami egzaminów zewnętrznych; wykorzystanie w pracy szkoły,
- Stymulowanie zdolności ucznia w szkole i na zajęciach pozalekcyjnych,
- Programy działań naprawczych; raport i plan działań,
- Kryteria oceniania- ocenianie kształtujące i sumujące,
- Rola szkoły w budowaniu społeczeństwa obywatelskiego,
- Przygotowanie nauczyciela i ucznia do funkcjonowania w społeczeństwie informacyjnym,
- Jak współpracować z mediami?,
- Jak przygotować młodzież do właściwego odbioru mediów?,
- Interwencja profilaktyczna wobec ucznia eksperymentującego ze środkami Psychoaktywnymi,
- Jak pracować z uczniem z zaburzeniami zachowania?,
- Jak pracować z dzieckiem nadpobudliwym i z ADHD?,
- Przeciwdziałanie agresji w szkole/placówce; Vademecum wychowawcy- doskonalenie umiejętności wychowawczych w pracy z klasą/ grupą,
- Jak skutecznie nauczać?,
- Samodzielność ucznia w aspekcie rozwiązywania różnorodnych problemów życiowych,
- Odpowiedzialność nauczyciela za bezpieczeństwo ucznia,
- Aktywne słuchanie muzyki jako forma umuzykalniająca w przedszkolu i szkole podstawowej,
- Elementy oceniania kształtujące w planowaniu procesu kształcenia,
- Porozumienie w szkole; zasady negocjacji i mediacji dla nauczycieli.

Warsztaty metodyczne dla nauczycieli przedszkoli, szkół podstawowych, gimnazjów i szkół ponadgimnazjalnych oraz placówek opiekuńczo-wychowawczych.

Konferencje metodyczne wyznaczające kierunki pracy szkół i nauczycieli zgodnie z priorytetami Łódzkiego Kuratora Oświaty.

II.8 BUDŻET MIASTA

Budżet w 2007 roku wynosił:

DOCHODY - 240 877 742,82 w tym:

dotyczące zadań gminy - 165 943 992,82

dotyczące zadań powiatu - 74 933 750,00

WYDATKI - 262 785 580,82 w tym:

dotyczące zadań gminy - 180 446 886,82

dotyczące zadań powiatu - 82 338 694,00

Wykonanie dochodów za 2007 rok wyniosło 242.683.765,45 zł, co stanowi 100,75% planu, natomiast wykonanie wydatków wyniosło 255.287.707,74 zł, co stanowi 97,15% planu.

II.8.1 STRUKTURA DOCHODÓW BUDŻETOWYCH

WYKONANIE DOCHODÓW

TREŚĆ	Budżet wg uchwały	Budżet po zmianach	Wykonanie	% wykonania	Struktura
DOCHODY OGÓLEM	234 538 518	240 877 742,82	242 683 765,45	100,75	100,00
DOCHODY DOTYCZĄCE ZADAŃ GMINY					
DOCHODY OGÓLEM	159 634 924	165 943 992,82	167 368 814,30	100,86	100,00
A.I Dochody własne (1+2+3+4+5)	103 712 581	106 323 721,00	109 640 527,46	103,12	65,51
1. Dochody podatkowe, opłaty lokalne i pozostałe	35 002 800	38 447 562,00	39 859 415,28	103,67	23,82
2. Dochody z majątku gminy	11 292 200	12 240 380,00	12 685 753,38	103,64	7,58
3. Udziały w podatkach stanowiących dochody budżetu państwa	46 357 363	48 106 191,00	49 507 416,52	102,91	29,58
4. Dochody jednostek budżetowych	11 044 458	7 450 071,00	7 503 933,86	100,72	4,48
5. Dochody z realizacji zadań z zakresu administracji rządowej	15 760	79 517,00	84 008,42	105,65	0,05
A.II Subwencja ogólna w tym:	25 372 353	26 644 607,00	26 660 351,00	100,06	15,93
część oświatowa	25 061 302	26 103 354,00	26 119 098,00	100,06	15,61
uzupełnienie subwencji ogólnej	0	230 202,00	230 202,00	100,00	0,14
część równoważąca	311 051	311 051,00	311 051,00	100,00	0,19
A.III Dotacje celowe (1+2+3)	26 580 682	29 895 726,82	29 091 948,45	97,31	17,38
1. Dotacje na zadania własne gminy	2 986 416	7 566 261,00	6 880 404,68	90,94	4,11
2. Dotacje na zadania zlecone gminy	23 536 664	21 045 637,82	20 930 075,20	99,45	12,51
3. Dotacje na zadania powierzone gminie	57 602	1 283 828,00	1 281 468,57	99,82	0,77
A.IV Środki pochodzące z budżetu UE	3 969 308	3 079 938,00	1 975 987,39	64,16	1,18
DOCHODY DOTYCZĄCE ZADAŃ POWIATU					
DOCHODY OGÓLEM	74 903 594	74 933 750,00	75 314 951,15	100,51	100,00
B.I Dochody własne (1+2+3+4+5)	17 126 417	18 074 124,00	18 617 630,12	103,01	24,72
1. Dochody podatkowe, opłaty lokalne i pozostałe	1 267 500	1 354 400,00	1 457 338,35	107,60	1,93
2. Dochody z majątku powiatu	14 070	15 000,00	15 003,32	100,02	0,02
3. Udziały w podatkach stanowiących dochody budżetu państwa	12 904 925	13 285 907,00	13 746 479,63	103,47	18,25
4. Dochody jednostek budżetowych	2 646 622	2 928 047,00	2 899 517,68	99,03	3,85
5. Dochody z realizacji zadań z zakresu administracji rządowej	293 300	490 770,00	499 291,14	101,74	0,66
B.II Subwencja ogólna w tym:	38 648 266	41 529 142,00	41 513 398,04	99,96	55,12
część oświatowa	35 830 557	36 299 106,00	36 283 362,00	99,96	48,18
uzupełnienie subwencji ogólnej	0	2 412 327,00	2 412 327,00	100,00	3,20
część równoważąca	2 817 709	2 817 709,00	2 817 709,04	100,00	3,74
B.III Dotacje celowe (1+2+3)	8 457 485	9 943 755,00	9 894 597,99	99,51	13,14
1. Dotacje na zadania własne powiatu	1 326 094	1 418 242,00	1 400 777,20	98,77	1,86
2. Dotacje na zadania bieżące z zakresu administracji rządowej wykonywane przez powiat	5 610 346	6 124 159,00	6 123 354,80	99,99	8,13
3. Dotacje na zadania powierzone	1 521 045	2 401 354,00	2 370 465,99	98,71	3,15
A.IV Środki pochodzące z budżetu UE	10 671 426	5 386 729,00	5 289 325,00	98,19	7,02

II.8.2 WYDATKI BUDŻETU GMINY

WYKONANIE WYDATKÓW

TREŚĆ	Budżet wg uchwały	Budżet po zmianach	Wykonanie	% wykonania	Struktura
WYDATKI OGÓŁEM	262 719 371	262 785 580,82	255 287 707,74	97,15	100,00
INWESTYCJE	45 462 695	44 590 446,00	41 776 892,21	93,69	100,00
WYDATKI DOTYCZĄCE ZADAŃ GMINY					
WYDATKI OGÓŁEM	182 742 051	180 446 886,82	173 679 194,02	96,25	100,00
INWESTYCJE	29 245 059	27 971 611,00	25 430 436,13	90,92	100,00
Rolnictwo i łowiectwo	50 345	52 911,82	48 878,43	92,38	0,03
Transport i łączność, w tym:	25 735 636	27 114 938,00	26 421 315,32	97,44	15,21
wydatki majątkowe	9 933 336	11 881 120,00	11 490 365,75	96,71	45,18
Turystyka	116 650	111 779,00	110 274,32	98,65	0,06
Gospodarka mieszkaniowa, w tym:	10 374 000	8 936 871,00	7 214 799,34	80,73	4,15
wydatki majątkowe	5 805 000	4 058 367,00	2 764 020,21	68,11	10,87
Działalność usługowa, w tym:	2 197 470	1 761 725,00	1 658 431,43	94,14	0,95
wydatki majątkowe	400 000	186 176,00	103 717,76	55,71	0,41
Administracja publiczna, w tym:	16 412 003	17 350 760,00	17 067 803,34	98,37	9,83
wydatki majątkowe	530 000	1 417 168,00	1 389 696,28	98,06	5,46
Urzędy naczelnych organów władzy państwowej	12 955	126 381,00	122 164,26	96,66	0,07
Obrona narodowa	0	1 357,00	1 356,43	99,96	0,01
Bezpieczeństwo publiczne i ochr. przeciwpoż. w tym:	2 400 159	2 320 005,00	2 216 504,94	95,54	1,28
wydatki majątkowe	158 500	118 070,00	114 209,91	96,73	0,45
Wydatki związane z poborem dochodów	83 795	83 795,00	68 413,25	81,64	0,04
Obsługa długu publicznego	4 130 000	3 402 000,00	3 113 642,19	91,52	1,79
Różne rozliczenia, w tym:	4 348 728	1 171 408,00	6 417,09	0,55	0,00
wydatki majątkowe	808 223	191 199,00	0,00	0,00	0,00
Oświata i wychowanie, w tym:	48 281 462	49 791 274,00	49 562 225,85	99,54	28,54
wydatki majątkowe	3 270 000	3 499 369,00	3 444 980,82	98,45	13,55
Ochrona zdrowia, w tym:	952 000	1 150 300,00	1 076 600,96	93,59	0,62
wydatki majątkowe	45 000	110 039,00	109 755,88	99,74	0,43
Pomoc społeczna, w tym:	37 518 878	37 559 950,00	37 349 086,24	99,44	21,50
wydatki majątkowe	25 000	63 700,00	61 000,89	95,76	0,24
Pozostałe zadania w zakresie polityki społ. j, w tym:	744 000	833 984,00	817 161,98	97,98	0,47
wydatki majątkowe	0	34 143,00	34 142,84	100,00	0,13
Edukacyjna opieka wychowawcza	3 292 690	4 518 690,00	3 889 587,59	86,08	2,24
Gospodarka komunalna i ochrona środowiska, w tym:	13 319 580	10 248 132,00	9 318 026,15	90,92	5,37
wydatki majątkowe	5 450 000	2 819 120,00	2 479 626,52	87,96	9,75
Kultura i ochrona dziedzictwa narodowego, w tym:	4 279 150	3 929 997,00	3 832 812,55	97,53	2,21
wydatki majątkowe	1 600 000	1 115 140,00	1 070 210,71	95,97	4,21
Kultura fizyczna i sport, w tym:	8 492 550	9 980 629,00	9 783 692,36	98,03	5,63
wydatki majątkowe	1 220 000	2 478 000,00	2 368 708,56	95,59	9,31
WYDATKI DOTYCZĄCE ZADAŃ POWIATU					
WYDATKI OGÓŁEM	79 977 320	82 338 694,00	81 608 513,72	99,11	100,00
INWESTYCJE	16 217 636	16 618 835,00	16 346 456,08	98,36	100,00
Rolnictwo i łowiectwo, w tym:	0	7 000,00	6 980,50	99,72	0,01
wydatki majątkowe	0	7 000,00	6 980,50	99,72	0,04
Leśnictwo	500	500,00	411,74	82,35	0,00
Transport i łączność, w tym:	19 024 436	15 603 755,00	15 326 917,96	98,23	18,78
wydatki majątkowe	13 816 236	13 690 617,00	13 462 283,53	98,33	82,36
Gospodarka mieszkaniowa	85 000	32 972,00	26 042,12	78,98	0,03
Działalność usługowa, w tym:	369 950	590 223,00	469 658,03	79,57	0,58
wydatki majątkowe	3 500	3 500,00	3 400,00	97,14	0,02
Administracja publiczna, w tym:	1 370 420	1 405 208,00	1 391 277,02	99,01	1,70
wydatki majątkowe	0	16 600,00	16 573,58	99,84	237,43
Bezpieczeństwo publiczne i ochr. przeciwpoż. w tym:	5 086 300	5 594 700,00	5 594 220,06	99,99	6,85
wydatki majątkowe	26 000	98 000,00	97 940,84	99,94	0,60
Różne rozliczenia	222 821	222 843,00	222 843,04	100,00	20,82
Oświata i wychowanie, w tym:	34 093 383	35 638 135,00	35 583 581,36	99,85	43,60
wydatki majątkowe	550 000	598 132,00	597 845,32	99,95	3,66
Szkolnictwo wyższe	0	50 491,00	50 490,00	100,00	0,06

Ochrona zdrowia, w tym: wydatki majątkowe	70 800 0	431 989,00 370 000,00	431 420,70 370 000,00	99,87 100,00	0,53 2,26
Pomoc społeczna, w tym: wydatki majątkowe	8 428 158 61 900	9 211 760,00 61 879,00	9 176 433,54 60 888,01	99,62 98,40	11,24 0,37
Pozostałe zadania w zakresie polityki społ., w tym: wydatki majątkowe	1 207 847 10 000	1 280 447,00 23 800,00	1 278 400,56 23 800,00	99,84 100,00	1,57 340,95
Edukacyjna opieka wychowawcza, w tym: wydatki majątkowe	4 910 105 0	7 235 871,00 98 047,00	7 077 047,50 98 045,15	97,81 100,00	8,67 0,60
Gospodarka komunalna i ochrona środowiska, w tym: wydatki majątkowe	1 760 000 1 300 000	1 703 000,00 1 243 000,00	1 684 548,68 1 241 998,24	98,92 99,92	2,06 7,60
Kultura i ochrona dziedzictwa narodowego, w tym: wydatki majątkowe	3 347 600 450 000	3 329 800,00 408 260,00	3 288 240,91 366 700,91	98,75 89,82	4,03 2,24

MIENIE KOMUNALNE

Mienie komunalne stanowiące majątek Gminy Miasta Piotrków Trybunalski zostało podzielone na 11 grup rodzajowych. Dane zamieszczone w poniższej tabeli zawierają informacje o składnikach majątkowych według przedstawionych grup środków trwałych w wartości brutto (stan na 30 września 2007r.).

Lp.	Grupa	Gmina	Powiat	Ogółem
1.	0 - Grunty	80 757 546,00	2 129 513,40	82 887 059,40
2.	I - Budynki	177 079 463,11	24 443 001,76	201 522 464,87
3.	II - Budowle	243 340 920,56	1 832 845,37	245 173 765,93
4.	III - Kotły, maszyny energetyczne	3 134 891,00	403 626,78	3 538 517,78
5.	IV - Maszyny, urządzenia, aparaty	10 025 436,13	747 441,92	10 772 878,05
6.	V - Maszyny, urządzenia, aparaty specjalne	664 872,34	188 529,27	853 401,61
7.	VI - Środki techniczne	13 146 723,62	678 768,82	13 825 492,44
8.	VII - Środki transportu	2 512 945,32	489 375,44	3 002 320,76
9.	VIII - Narzędzia, przyrządy ruchome, wyposaż.	5 693 022,87	3 431 439,73	9 124 462,60
10.	Pozostałe mienie	9 731 632,27	6 963 886,20	16 695 518,47
11.	Wartości niematerialne i prawne	1 259 666,97	309 368,86	1 569 035,83
Ogółem		547 347 120,19	41 617 797,55	588 964 917,74

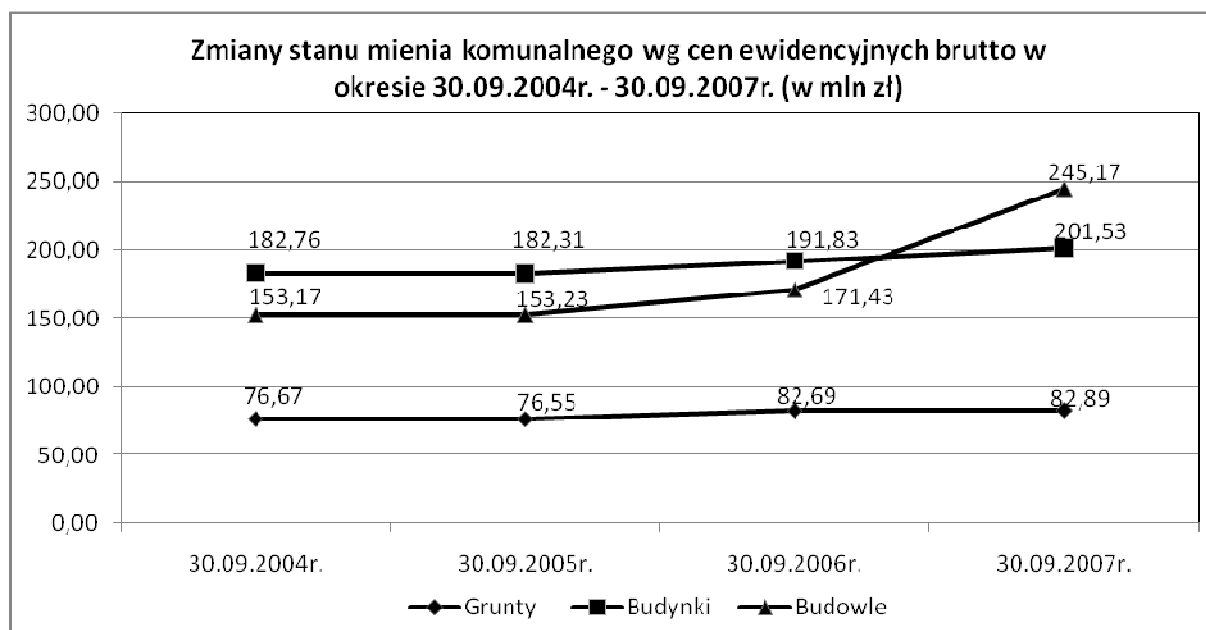
Wartość mienia komunalnego Gminy Piotrków Trybunalski według cen ewidencyjnych brutto na dzień 30 września 2007 roku wynosi 547.347.120,19 zł w tym gruntów 80.757.546 zł.

Wartość mienia komunalnego Miasta Piotrków Trybunalski na prawach powiatu według cen ewidencyjnych brutto na dzień 30 września 2007 roku wynosi 41.617.797,55 zł w tym gruntów 2.129.513,40 zł i pozostałych składników majątku 39.488.284,15 zł.

Oprócz środków sklasyfikowanych w powyższych grupach Gmina Miasto Piotrków Trybunalski posiada:

- środki w budowie na kwotę 22.142.104 zł, w tym środki w budowie współfinansowane ze środków Unii Europejskiej w wysokości 13.015.818 zł,
- długotrwałe aktywa finansowe na kwotę 18.643.640 zł.

Zmiany stanu mienia komunalnego i wybranych grup mienia według cen ewidencyjnych brutto w okresie od 30 września 2004 roku do 30 września 2007 roku ilustruje poniższy wykres:



W porównaniu z rokiem ubiegłym można zauważyć zdecydowany wzrost wartości budowli, bo aż o 73.747.881,50 zł.

	30.09.2004r.	30.09.2005r.	30.09.2006r.	30.09.2007r.
Grunty	76 665 252,00	76 553 946,00	82 693 932,40	82 887 059,40
Budynki	182 760 709,40	182 309 130,20	191 827 372,31	201 522 464,87
Budowle	153 168 498,37	153 231 438,84	171 425 884,41	245 173 765,93

Łączna wartość mienia komunalnego Gminy Miasta Piotrkowa Trybunalskiego na dzień 30 września 2007 roku po uwzględnieniu inwestycji (środków w budowie) oraz długotrwałych aktywów finansowych wynosi w wartości ewidencyjnej brutto 588.132.864,19 zł. W porównaniu z podobnym okresem roku ubiegłego wartość mienia wzrosła o 2.005.560,45 zł, natomiast w stosunku do roku 2005 o 95.061.378,38 zł, co stanowi wzrost o 19,3%.

III. GOSPODARKA

III.1 CHARAKTERYSTYKA LOKALNEGO SEKTORA GOSPODARCZEGO



Atrakcyjność inwestycyjna miasta została zauważona przez światowe koncerny logistyczne. W bezpośrednim sąsiedztwie ważnych węzłów komunikacyjnych zainwestował dostawca powierzchni magazynowej **ProLogis Poland**, który w Piotrkowie Trybunalskim wybudował m.in. największe w kraju centrum dystrybucyjne firmy **Unilever**.

Innym inwestorem jest szwedzka **IKEA**, która zrealizowała centrum dystrybucyjne obsługujące całą Europę Środkowo-Wschodnią. Obecne zatrudnienie na poziomie 400 osób.

Realizowane są 3 duże projekty logistyczne w Piotrkowie i jego najbliższym otoczeniu:

- 1. Logistic City Piotrków Distribution Center** – ponad 100 ha powierzchni, 450.000m² pod zabudowę – miejsce położenia teren miasta Piotrkowa Trybunalskiego bezpośrednio sąsiedztwo drogi krajowej nr 8, węzeł komunikacyjny autostrady A1 i drogi krajowej nr 8 w odległości ok. 8km. Projekt jest inwestycją długoterminową i podzielony jest na 4 fazy. Wartość nakładów inwestycyjnych szacowana jest na 500 mln zł. Szacowane docelowe zatrudnienie ok. 1,2 tys. osób. Dotychczas zrealizowano 2 hale o pow. 42 tys. m² i 6 tys. m². Obecnie realizowana jest 3 hala o pow. 41,6 tys. m². Najemcy: międzynarodowa firma spedycyjna M&M (21 tys. m²), obsługiwać będzie 843 punkty Krajowej Agencji Handlowej Społem, mającej łącznie ponad 3000 sklepów, poziom zatrudnienia to ok. 180 osób; ColepCCL Polska (11 tys. m²), największy europejski producent, wytwarzający na zamówienie innych firm, produkty do higieny osobistej, kosmetyki, produkty do pielęgnacji domu oraz produkty medyczne sprzedawane bez recepty, poziom zatrudnienia - 150 osób; Erontrans – firma świadcząca usługi z zakresu transportu, spedycji i logistyki (6,5 tys. m²); oraz firmy: Logista i Schlecker.
- 2. Poland Central – Europolis** - 122ha powierzchni, 530.000m² pod zabudowę – inwestor EUROPOLIS – docelowe zatrudnienie szacowane na około od 3.000 do 6.000 osób – miejsce położenia około 1km od północnych granic miasta Piotrkowa Trybunalskiego na terenie Gminy Grabica, bezpośrednio sąsiedztwo drogi krajowej nr 91, w odległości ok. 1 km od drogi krajowej nr 8 i autostrady A1. Aktualnie na terenie trwają prace budowlane pierwszej fazy realizacji projektu logistycznego. Oddano do użytku pierwszy magazyn o pow. 43 tys. m². Pierwszym najemcą jest firma Rossmann (10 tys. m²). Wartość całej inwestycji, której zakończenie przewidziano na rok 2014, wyniesie 170 mln euro. Projekt podzielony jest na kilka faz, a łączna powierzchnia magazynowa wyniesie ponad 500 tys. m².
- 3. Centrum Logistyczne „Kaufland”** – 27ha powierzchni, 120.000m² pod zabudowę – inwestor KAUFLAND – docelowe zatrudnienie szacowane na około 600 osób – miejsce położenia około 1km od zachodniej granicy miasta Piotrkowa Trybunalskiego na terenie Gminy Wola Krzysztoporska, w bezpośrednim sąsiedztwie z drogą krajową nr 8, w odległości ok. 1km węzeł komunikacyjny autostrady A1 z drogą krajową nr 8.

Na koniec 2007 roku w ewidencji działalności gospodarczej w Urzędzie Miasta wpisanych było 5.591 podmiotów gospodarczych, co stanowi 96 % ilości podmiotów gospodarczych z 2006 roku.

Ilość przedsiębiorców wpisanych do ewidencji w 2007 roku – 660

Ilość przedsiębiorców wykreślonych z ewidencji w 2007 roku – 707

Przedsiębiorstwa zarejestrowane w ewidencji działalności gospodarczej:

Rodzaj działalności	2003	2004	2005	2006	2007
Handel	2 533	2 476	2 284	2 238	x
Produkcja	507	502	470	447	x
Usługi	3 294	3 215	3 191	3 118	x
RAZEM	6 334	6 077	5 945	5 803	5.591

x- w związku z nowym programem ewidencji działalności gospodarczej nie ma możliwości sporządzenia statystyki z uwzględnieniem rodzajów działalności (handel, produkcja, usługi).

Ważniejsze firmy działające w mieście

Przemysł maszynowy reprezentują firmy: FMG „PIOMA” S.A., Haring Polska Sp. z o.o., Zakłady Sprzętu Mechanicznego „PZL – ZSM” S.A. i „MBL Poland” Sp. z o.o.

Przemysł papierniczy reprezentuje firma EMERSON Polska Sp. z o.o. największy w Europie producent papieru komputerowego oraz jeden z czołowych producentów formularzy z nadrukiem.

Przemysł szklarski, z bogatymi piotrkowskimi tradycjami, reprezentuje Huta Szkła „FENIKS” Sp. z o.o. i nowo utworzona Huta Szkła „FENIKS 2” Sp. z o.o.

Firma „POLANIK”, działająca od 1966 roku, to producent i dostawca wysokiej klasy sprzętu sportowego, ponad 200 wyrobów w 16 grupach asortymentowych.

Przemysł spożywczy reprezentuje piotrkowski browar SULIMAR.

Prężnie działają firmy zajmujące się ochroną mienia i utrzymaniem porządku - Przedsiębiorstwo Usługowe „ROKA”, „INWEMER”, „MUSI”, „CZATA”.

III.2 LOKALNY RYNEK PRACY

W roku 2007 na terenie Piotrkowa Trybunalskiego zgłoszono 2266 ofert pracy, podjęto pracę 3350 osób.

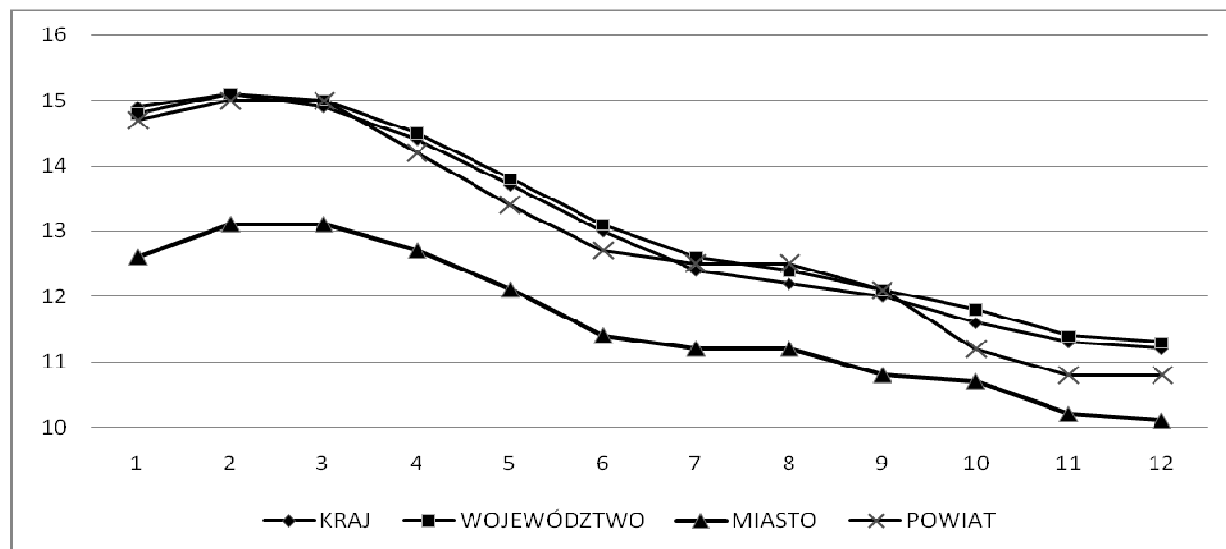
Poziom bezrobocia		Ogółem	Kobiety
Liczba zgłoszonych ofert pracy		2266	brak danych
Liczba osób, które podjęły pracę		3350	brak danych
Liczba bezrobotnych (stan na dzień 31.12.2007r)		3522	1977
Liczba wyłączonych z ewidencji w 2007 roku		6775	3324
Liczba nowo zarejestrowanych w 2007 roku		5767	2727
Struktura bezrobocia – stan w końcu IV kw. 2007r		Ogółem	Kobiety
Wiek	18-24	502	319
	25-34	954	597
	35-44	679	383
	45-54	1029	570
	55-59	295	108
	60-64	63	brak danych
Wykształcenie	Wyższe	317	231
	policealne i średnie zawodowe	702	425
	średnie ogólnokształcące	415	292
	zasadnicze zawodowe	828	351
	gimnazjalne i poniżej	1260	678
Staż pracy	do 1 roku	478	303
	1-5	776	420
	5-10	547	298
	10-20	669	392
	20-30	492	238
	30lat i więcej	100	25
	bez stażu	460	301
	OGÓLEM		3522
Z czego z listy bezrobotnych ogółem – wg czasu pozostawania bez pracy w miesiącach	do 1	360	168
	1-3	674	303
	3-6	467	243
	6-12	553	288
	12-24	527	332
	powyżej 24	941	643

Wybrane kategorie bezrobotnych	Ogółem		Kobiety	
	BZ	PP	BZ	PP
Osoby w okresie do 12 miesięcy od dnia ukończenia nauki	122	-	83	-
Do 25 roku życia	502	-	319	-
Które ukończyły szkołę wyższą do 27 roku życia	55	-	39	-
Niepełnosprawni	286	130	147	52
Z prawem do zasiłku	455	-	229	-

Poradnictwo zawodowe na dzień 31. XII.2007 r.		Ogółem	Kobiety
Liczba osób objęta poradnictwem zawodowym	poradnictwo indywidualne	1194	663
	poradnictwo grupowe	179	115
	sala informacji zawodowej	15	11
Razem		1388	789

W roku 2007 stopa bezrobocia kształtowała się następująco:

za 2007 r.	KRAJ	WOJEWÓDZTWO	MIASTO	POWIAT
styczeń	14,9	14,8	12,6	14,7
luty	15,1	15,1	13,1	15,0
marzec	14,9	15,0	13,1	15,0
kwiecień	14,4	14,5	12,7	14,2
maj	13,7	13,8	12,1	13,4
czerwiec	13,0	13,1	11,4	12,7
lipiec	12,4	12,6	11,2	12,5
sierpień	12,2	12,4	11,2	12,5
wrzesień	12,0	12,1	10,8	12,1
październik	11,6	11,8	10,7	11,2
listopad	11,3	11,4	10,2	10,8
grudzień	11,2	11,3	10,1	10,8



miasto	2007											
	I	II	III	IV	V	VI	VII	VIII	IX	X	XI	XII
Piotrków Trybunalski	12,6	13,1	13,1	12,7	12,1	11,4	11,2	11,2	10,8	10,7	10,2	10,1
Bełchatów	13,3	13,6	13,5	12,5	11,6	11,2	11,0	11,0	10,5	10,4	10,0	10,1
Tomaszów Mazowiecki	20,3	20,5	20,5	19,7	18,6	17,7	16,8	16,6	16,3	16,3	15,8	15,8
Opczno	19,5	20,1	19,9	19,2	18,4	17,9	17,3	16,9	16,7	16,6	16,2	16,5

EKOLOGIA I ROZWÓJ PRZESTRZENNY

IV.1. STAN CZYSTOŚCI ŚRODOWISKA

IV.1.1. Emisja zanieczyszczeń do środowiska

Powietrze

W roku 2007 z większych punktowych źródeł zanieczyszczenia powietrza na terenie Piotrkowa Tryb., zewidencjonowanych przez WIOŚ, wyemitowane zostało ok. 260 Mg pyłów i 1100 Mg gazów (bez CO₂), w tym ok. 470 Mg dwutlenku siarki. Udział ciepłowni miejskich przy ulicach Rolniczej i Orlej w powyższej emisji był istotny i wynosił: ok. 70% w przypadku SO₂, 60% w przypadku NO₂ oraz ok. 48% w przypadku pyłu. Wśród większych źródeł przemysłowych wymienić należy kotłownię Spółki „COMEX” przy ul. Sulejowskiej, Piotrkowskie Zakłady Przemysłu Sklejek przy ul. Roosevelta oraz Fabrykę Maszyn Górniczych „PIOMA” i Odlewnię „PIOMA” przy ul. Dmowskiego.

W mieście istnieje problem tzw. „niskiej emisji” – czyli zanieczyszczenia powietrza w wyniku indywidualnego ogrzewania budynków mieszkalnych, często paliwem złej jakości (odczuwalny szczególnie w okresie chłodnym) oraz problem emisji komunikacyjnej – zanieczyszczeń emitowanych ze środków transportu (odczuwalny szczególnie w starej, gęsto zabudowanej części miasta).

Wody powierzchniowe

W roku 2007 z terenu Piotrkowa Trybunalskiego odprowadzono do wód powierzchniowych średnio około 15 tys. m³ ścieków na dobę. Były to przede wszystkim ścieki z Oczyszczalni Miejskiej – 14,6 tys m³ /dobę. Ścieki z Oczyszczalni odprowadzane są poprzez Goleszanekę do Moszczanki, dopływu Wolbórki.

IV.1.2 Stan środowiska wg badań monitoringowych

W roku 2007 na terenie miasta Piotrkowa Tryb. badane były następujące elementy środowiska: powietrze, opady atmosferyczne, wody powierzchniowe (Zbiornik Bugaj i rzeka Wierzejka), wody podziemne

Stan czystości powietrza

Badania jakości powietrza prowadzone w 2007 roku przez piotrkowską delegaturę WIOŚ obejmowały:

- ciągłe pomiary stężeń dwutlenku siarki, tlenków azotu, pyłu zawieszonego PM₁₀, tlenku węgla i ozonu na stacji automatycznej przy ul. Belzackiej 78a. Ze względu na awarie analizatorów nie przeprowadzono pełnej serii pomiarów pyłu zawieszonego PM₁₀ i dwutlenku siarki (po 10 miesięcy pomiarów); przez pół roku nie rejestrowano także prędkości i kierunku wiatru
- pomiary wskaźnikowe stężeń dwutlenku siarki i dwutlenku azotu w 15 punktach pasywnego poboru prób. Pomiary te prowadzono przez cały rok w okresach miesięcznych przy następujących ulicach / skrzyżowaniach: Sulejowska / Dolna, Wierzeje / Jaśminowa, Włókiennicza 14, Zalesicka / Anny, Stodolniana / Sporna, Park Śródmiejski, Dąbrowskiego, Mickiewicza / Biała, Wąska 10 A, Jaworowa / Jasna, Wojska Polskiego – rejon wiaduktu kolejowego, Wojska Polskiego / Skłodowskiej / Wolborska, Wschodnia 75, 18-go Stycznia, Belzacka 78a

Ciągłe pomiary przy ul. Belzackiej wykazały, że:

1. Stężenia zanieczyszczeń w powietrzu osiągały znacznie niższe wartości niż w roku 2006. Wynikało to głównie ze znacznie korzystniejszych w 2007 r. warunków meteorologicznych sprzyjających rozprzestrzenianiu się zanieczyszczeń oraz łagodnej zimy.
2. Stężenia średniodobowe pyłu zawieszonego PM₁₀ przekraczały wartość dopuszczalną ze względu na ochronę zdrowia ludzi (50 µg/m³), ale z częstością niższą od dozwolonej; norma została więc dotrzymana. Średnie stężenie pyłu PM₁₀ w okresie pomiarowym (od

połowy lutego do grudnia) wynosiło $24,2 \mu\text{g}/\text{m}^3$ przy dopuszczalnym poziomie średniorocznym $40 \mu\text{g}/\text{m}^3$.

3. Stężenia średniogodzinne i średniodobowe dwutlenku siarki (mierzone od stycznia do października) nie przekraczały obowiązujących ze względu na zdrowie ludzi wartości dopuszczalnych. Poziom średnioroczny SO_2 wynosił $12,3 \mu\text{g}/\text{m}^3$.
4. Stężenia dwutlenku azotu nie przekraczały dopuszczalnej wartości 1-godzinnej $200 \mu\text{g}/\text{m}^3$. Średni poziom stężenia w roku wynosił $18,4 \mu\text{g}/\text{m}^3$.
5. Stężenia tlenku węgla najwyższe wartości osiągały w październiku i listopadzie, jednak dopuszczalny poziom stężenia 8-godzinnego ($10\,000 \mu\text{g}/\text{m}^3$) nie został przekroczony. Średni poziom CO w ciągu roku wynosił $592 \mu\text{g}/\text{m}^3$.
6. Ośmiogodzinne stężenia ozonu przekraczały poziom dopuszczalny ze względu na ochronę zdrowia ludzi ($120 \mu\text{g}/\text{m}^3$) przez 31 dni w roku; najwięcej przekroczeń (przez 10 dni) notowano w lipcu. W ciągu 3 ostatnich lat średnia liczba dni z przekroczeniami dopuszczalnego 8-godzinnego stężenia ozonu wynosiła 31; była więc wyższa od dozwolonej ilości 25 dni.

Pomiary prowadzone metodą pasywnego poboru prób wykazały, że:

1. Roczny poziom stężenia dwutlenku siarki kształtował się od 9 do $14,2 \mu\text{g}/\text{m}^3$. Tak jak w roku poprzednim najwyższe stężenia stwierdzono w punktach przy ul. Dąbrowskiego oraz przy ul. Włókienniczej. Na przestrzeni całego roku najwyższe stężenia notowano w grudniu, najniższe w sierpniu.
2. Roczny poziom stężenia dwutlenku azotu wahał się od 15,9 do $35,2 \mu\text{g}/\text{m}^3$. Podobnie jak w latach poprzednich najwyższe stężenia występowały przy skrzyżowaniu ulic Wojska Polskiego, Wolborskiej i Skłodowskiej. W ciągu roku najwyższe wartości stężeń notowano w grudniu, najniższe w lipcu.

Opady atmosferyczne

W 2007 roku w punkcie przy ul. Bawełnianej 18 pobrano 101 prób opadów, z czego w 49 (powyżej 0,5 mm) oznaczono odczyn. Tak jak w latach ubiegłych, większość prób – 69% charakteryzowało się odczynem obojętnym (pH 6,1 – 7,0). Odczyn lekko kwaśny (naturalny) stwierdzono w 14% prób, tyle samo prób opadu posiadało odczyn zasadowy (pH > 7,0). W jednej próbie stwierdzono odczyn kwaśny.

Wody podziemne

Badania wód podziemnych prowadzone były przez Delegaturę WIOŚ w 2 studniach głębinowych:

- w 1 studni na ujęciu miejskim „Szczekanica” przy ul. Wojska Polskiego,
- w 1 studni na ujęciu miejskim „Żwirki” przy ul. Zalesickiej.

Wody z ujęć miejskich „Szczekanica” i „Żwirki” (przed ich uzdatnieniem) odpowiadały klasie III (wody zadowalającej jakości). O klasie czystości w wodach studni na pierwszym z wymienionych ujęć zadecydowała temperatura oraz stężenia żelaza i fosforanów, natomiast na ujęciu przy ul. Zalesickiej wpływ na klasę jakości miało 5 wskaźników: wartość temperatury oraz stężenia fosforanów, wapnia, żelaza i manganu.

Wody powierzchniowe

W roku 2007 Zbiornik Bugaj badany był od czerwca do września w dwóch punktach pomiarowych: przy zaporze i przy wlocie Wierzejki. W comiesięcznych próbach wody oznaczano wskaźniki fizyko-chemiczne, biologiczne i bakteriologiczne.

Na podstawie uzyskanych wyników wody Zbiornika w obydwu punktach zakwalifikowano do wód zadowalającej jakości, czyli III klasy, chociaż część wskaźników odpowiadała klasie IV (ChZT-Cr, barwa), a bardzo niska zawartość tlenu rozpuszczonego odpowiadała nawet klasie V. Zaznaczyć jednak też należy, że znaczna część wskaźników, w tym prawie wszystkie metale mieściły się w klasie I – najwyższej jakości.

Rzeka Wierzejka badana była w punkcie przy ul. Sulejowskiej, w km 0,3. Badania prowadzono raz w miesiącu w zakresie wskaźników fizyko-chemicznych. Uzyskane wyniki pozwoliły zakwalifikować Wierzejkę do wód zadowalającej jakości (III klasy), a zdecydowały o tym stężenia związków azotu – azotanów, azotynów, azotu Kjeldahla, azotu ogólnego oraz wskaźniki tlenowe – CHZT-Cr i stężenie tlenu rozpuszczonego, a także zawartość ogólnego węgla organicznego.

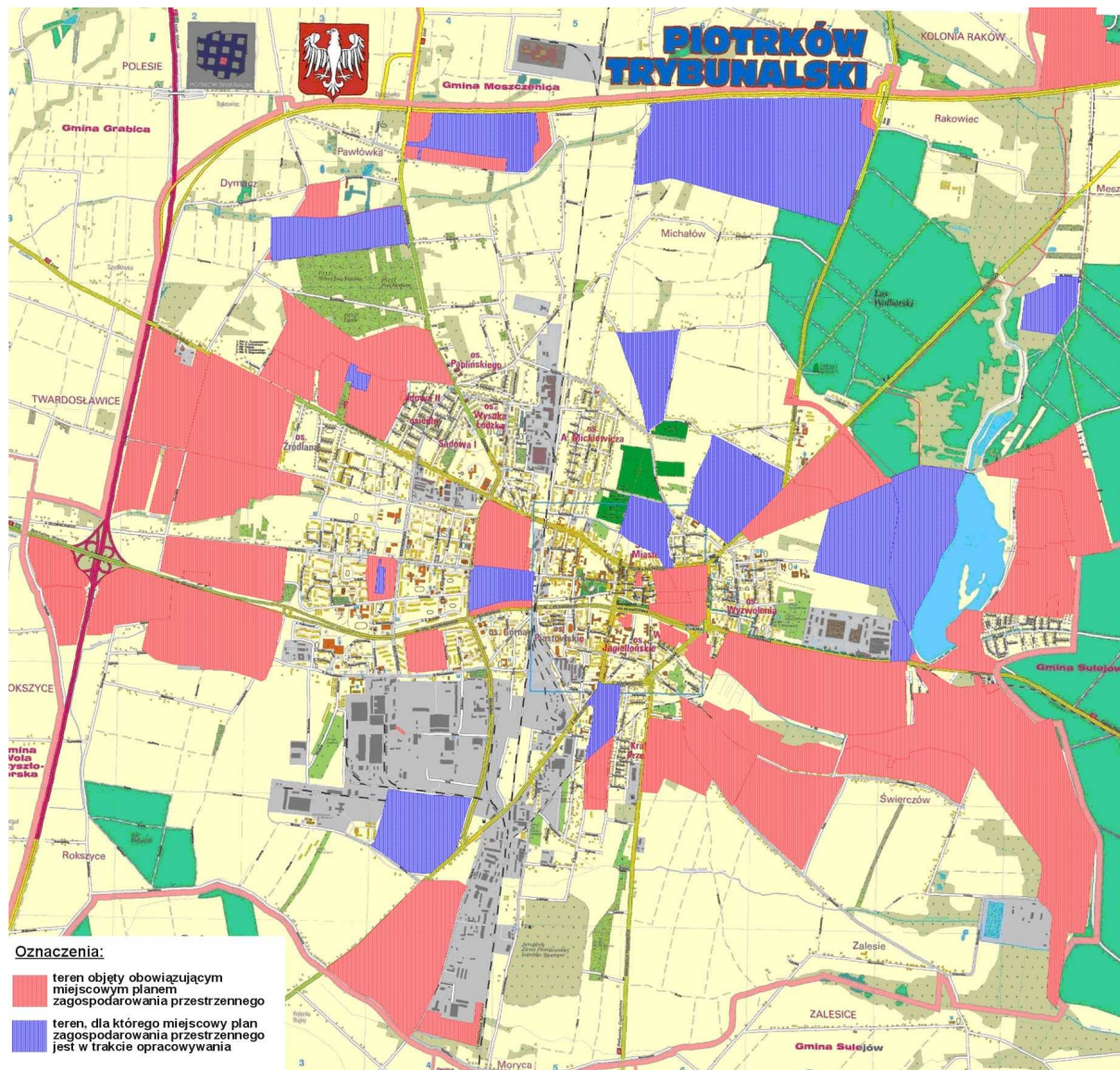
IV.1.3 Problemy ekologiczne miasta

Najważniejsze, zdaniem Inspekcji Ochrony Środowiska, problemy ekologiczne na terenie Piotrkowa Tryb. stwierdzone w wyniku działalności kontrolnej w 2007 roku to:

1. nadal nierozwiązany jest na terenie miasta problem ścieków opadowych i roztopowych - większość wylotów ścieków deszczowych nie posiada pozwoleń wodnoprawnych, brakuje urządzeń do oczyszczania ścieków opadowych na całej sieci kanalizacji miejskiej, inwentaryzacji sieci kanalizacji deszczowej z lokalizacją wylotów do rzek oraz ewidencji źródeł wprowadzających ścieki opadowe do miejskiej kanalizacji deszczowej;
2. stwierdzone w maju 2007 r. pogorszenie jakości wody w cieku prowadzącym ścieki komunalne z oczyszczalni w Zalesiach oraz w ich odbiorniku - rzece Moszczance. W Krajowym Programie Oczyszczania Ścieków Komunalnych (KPOŚK) przewidywana modernizacja oczyszczalni ścieków w Zalesiach ma zapewnić podwyższone usuwanie związków azotu i fosforu ze spełnieniem standardów odprowadzanych ścieków dla aglomeracji powyżej 100000 RLM. Termin osiągnięcia efektu ekologicznego przewidziany w KPOŚK minął 31.12.2007 r.; brakuje informacji o realizacji tego przedsięwzięcia;
3. brak informacji o wykonaniu decyzji Prezydenta Miasta Piotrkowa Tryb. z dn. 23.08.2002 roku nakazującej usunięcie zalegających odpadów zgromadzonych w obiektach byłego zakładu „Metalplast” przy ul. Próchnika (w 2003 r. usunięto z tego terenu tylko niewielką część odpadów);
4. powtarzające się interwencje mieszkańców na uciążliwość działalności Piotrkowskich Zakładów Przemysłu Sklejek (zapylenie, hałas, odprowadzanie ścieków). WIOŚ prowadził w 2007 r. i będzie kontynuował w 2008 działania kontrolne w zakładzie;
5. stwierdzone, w wyniku kontroli interwencyjnej WIOŚ, występowanie przekroczeń dopuszczalnych poziomów hałasu w obrębie terenów chronionych – posesji domów jednorodzinnych przy ul. Górniczej, wybudowanych obok Fabryki Maszyn Górniczych PIOMA SA. Prezydent Miasta Piotrkowa Tryb. pełniący funkcję Starosty Piotrkowa Tryb. wydał decyzję o dopuszczalnym poziomie hałasu dla w/w terenów chronionych;
6. stwierdzone przypadki nielegalnego zbierania i demontażu pojazdów wycofanych z eksploatacji. WIOŚ prowadził kontrole i kierował zarządzenia pokontrolne do zakładów oraz wystąpienia do Prezydenta Miasta Piotrkowa Tryb. o wydanie decyzji o usunięciu magazynowanych odpadów.

IV.2 UKŁAD FUNKCJONALNO - PRZESTRZENNY GMINY

Obszary objęte obowiązującymi miejscowymi planami zagospodarowania przestrzennego, z wyłączeniem lasów i terenów rolnych, stanowią ok. 33% powierzchni miasta Piotrkowa Trybunalskiego.



Miejscowe plany zagospodarowania przestrzennego przyjęte uchwałami Rady Miasta w 2007 r.:

- Miejscowy plan zagospodarowania przestrzennego w rejonie ulic: Krakowskie Przedmieście, Krótkiej, Zalesickiej i Grabskiej w Piotrkowie Trybunalskim – Uchwała Nr XII/197/07 z dnia 29 sierpnia 2007 r. (Dz. Urz. Woj. Łódz. z dnia 16. X. 07 r. Nr 321, poz. 2894);
- Miejscowy plan zagospodarowania przestrzennego w rejonie ulic: Wolborskiej i Wierzejskiej w Piotrkowie Trybunalskim – Uchwała Nr XII/198/07 z dnia 29 sierpnia 2007 r. (Dz. Urz. Woj. Łódz. z dnia 16. X. 07 r. Nr 321, poz. 2895);
- Miejscowy plan zagospodarowania przestrzennego w rejonie ulic: Sulejowskiej, Dalekiej i Wierzeje w Piotrkowie Trybunalskim - Uchwała Nr XIV/217/07 z dnia 19 września 2007 r. (Dz. Urz. Woj. Łódz. z dnia 30. X. 2007 r. Nr336, poz. 3022);
- Miejscowy plan zagospodarowania przestrzennego w rejonie ulic: Słowackiego, Armii Krajowej, Wojska Polskiego, Staszica i torów PKP w Piotrkowie Trybunalskim – Uchwała

Nr XVI/275/07 z dnia 28 listopada 2007 (Dz. Urz. Woj. Łódz. z dnia 15 stycznia 2008 r. Nr 12, poz. 165);

- Miejscowy plan zagospodarowania przestrzennego w rejonie ulic: Wierzejskiej, Jeziornej i Zawilej w Piotrkowie Trybunalskim – Uchwała Nr XVI/276/07 z dnia 28 listopada 2007 r. (Dz. Urz. Woj. Łódz. z dnia 7 stycznia 2008 r. Nr 5, poz. 69).

W 2007r. przystąpiono do opracowywania miejscowych planów zagospodarowania przestrzennego dla następujących obszarów:

- Miejscowy plan zagospodarowania przestrzennego w rejonie ulic: Cmentarnej, Partyzantów, Krzywej i rzeki Strawy. W dniu 29 sierpnia 2007 roku podjęta została Uchwała Nr XII/199/07 Rady Miasta Piotrkowa Trybunalskiego, w sprawie przystąpienia do sporządzenia w/w planu.
- Miejscowy plan zagospodarowania przestrzennego w rejonie ulic: Prostej, Piaskowej, Krętej i Spacerowej. Rada Miasta Piotrkowa Trybunalskiego na sesji w dniu 28 listopada 2007 r. podjęła Uchwałę Nr XVI/277/07 w sprawie przystąpienia do sporządzenia w/w planu.
- Miejscowy plan zagospodarowania przestrzennego w rejonie ulic: Wierzejskiej i Broniewskiego (Uchwała Nr XVIII/308/08 Rady Miasta Piotrkowa Trybunalskiego z dnia 30 stycznia 2008 r.),
- Miejscowy plan zagospodarowania przestrzennego w rejonie ulic: Wierzejskiej i Obwodnicy Miejskiej (Uchwała Nr IX/137/07 Rady Miasta w Piotrkowie Trybunalskim z dnia 30 maja 2007 r.),
- Miejscowy plan zagospodarowania przestrzennego w rejonie ulic: Wierzejskiej i Obwodnicy Miejskiej oraz Jeziora Bugaj (Uchwała Nr IX/138/07 Rady Miasta w Piotrkowie Trybunalskim z dnia 30 stycznia 2008 r.),
- Miejscowy plan zagospodarowania przestrzennego terenu Parku im. ks. J. Poniatowskiego (Uchwała Nr XIV/216/07 Rady Miasta Piotrkowa Trybunalskiego z dnia 19 września 2007 r.).

V. PROJEKTY WSPÓLFINANSOWANE ŚRODKAMI UNII EUROPEJSKIEJ

V.1 PROJEKTY ZREALIZOWANE

Projekty Inwestycyjne:

1. Modernizacja ulicy Sulejowskiej od ronda im. E. Gierka do ul. Projektowanej w Piotrkowie Trybunalskim.

Program: Sektorowy Program Operacyjny Transport

Priorytet II: Bezpieczniejsza infrastruktura drogowa

Działanie 2.2. Usprawnienie przejazdów drogami krajowymi przez miasta na prawach powiatu

Koszt projektu: 16,472 mln zł

Struktura finansowa projektu:

Środki UE – 10,373 mln zł

Środki budżetu miasta – 6,099 mln zł

Przedmiotem projektu była modernizacja ul. Sulejowskiej na odcinku od Ronda im. E Gierka do ul. Projektowanej, co ułatwiło połączenia komunikacyjne wewnątrz regionu i połączenia międzyregionalne oraz poprawiło dostęp do obszarów inwestycyjnych ŁSSE.

W ramach modernizacji przebudowanych zostało prawie 1,6 km drogi (przystosowanej obecnie do nacisku 11,5 T/oś) wraz z chodnikami i ścieżkami rowerowymi, wybudowane 6 zatok autobusowych, 18 zjazdów do posesji i zakładów pracy.

2. Modernizacja ulic Sienkiewicza i Pasaż Rudowskiego w Piotrkowie Trybunalskim

Program: Zintegrowany Program Operacyjny Rozwoju Regionalnego

Priorytet I: Rozbudowa i modernizacja infrastruktury służącej wzmocnieniu konkurencyjności regionów

Działanie 1.1. Modernizacja i rozbudowa regionalnego układu transportowego

Poddziałanie 1.1.1. Infrastruktura drogowa

Koszt projektu: 4,270 mln zł

Struktura finansowa projektu:

Środki UE – 2,900 mln zł

Środki budżetu państwa – 1,370 mln zł

Projekt polegał na modernizacji 0,6 km odcinka ulicy Sienkiewicza i Pasaż Rudowskiego.

W ramach inwestycji została przeprowadzona także:

- modernizacja 5 skrzyżowań,
- budowa 87 miejsc postojowych,
- modernizacja 22 miejsc postojowych,
- modernizacja 0,6 km chodników,
- modernizacja 1 zatoki autobusowej.

Projekty Społeczne:

1. Żaczek III – program finansowego wsparcia młodzieży z terenów wiejskich

Program: Zintegrowany Program Operacyjny Rozwoju Regionalnego

Priorytet II: Wzmocnienie rozwoju zasobów ludzkich w regionach

Działanie 2.2. Wyrównywanie szans edukacyjnych poprzez programy stypendialne

Koszt projektu: 2,06 mln zł

Struktura finansowa projektu:

Środki UE – 1.403 tys. zł

Środki budżetu państwa – 658 tys. zł

Projekt był skierowany do młodzieży z terenów wiejskich uczęszczającej do publicznych i niepublicznych (mających uprawnienia szkoły publicznej) szkół ponadgimnazjalnych w Piotrkowie Trybunalskim oraz na terenie Powiatu Piotrkowskiego ziemskiego, kończących się maturą, z wyłączeniem szkół dla dorosłych, która natrafia na bariery związane z dostępem do kształcenia na tym poziomie (811 stypendiów). Projekt zrealizowany w partnerstwie w/w podmiotów.

2. Nowa szansa dla Żaka II

Program: Zintegrowany Program Operacyjny Rozwoju Regionalnego

Priorytet II: Wzmocnienie rozwoju zasobów ludzkich w regionach

Działanie 2.2. Wyrównywanie szans edukacyjnych poprzez programy stypendialne

Koszt projektu: 711,4 tys. zł

Struktura finansowa projektu:

Środki UE – 533,6 tys. zł (w tym 38 tys. zł dla Gminy Piotrków Trybunalski)

Środki budżetu państwa – 177,8 tys. zł (w tym 12 tys. zł dla Gminy Piotrków Tryb.)

Projekt stypendialny na wyrównanie szans edukacyjnych 33 studentów z terenu Piotrkowa Trybunalskiego. Projekt realizowany w partnerstwie z 11 powiatami z województwa łódzkiego, gdzie Miasto Łódź pełni funkcję Koordynatora projektu.

3. Zostań Poliglotą - kompleksowe kursy językowe dla pracujących

Program: Zintegrowany Program Operacyjny Rozwoju Regionalnego

Priorytet II: Wzmocnienie rozwoju zasobów ludzkich w regionach

Działanie 2.1. Rozwój umiejętności powiązany z potrzebami regionalnego rynku pracy i możliwości kształcenia ustawicznego w regionie

Koszt projektu: 319 tys. zł

Struktura finansowa projektu:

Środki UE – 226 tys. zł

Środki budżetu państwa – 75 tys. zł

Środki budżetu miasta – 18 tys. zł

Projekt przewidywał realizację kompleksowych szkoleń językowych z zakresu języka angielskiego i niemieckiego wraz z modułem IT oraz doradczym. Skierowany był do grupy 180 pracujących osób dorosłych pragnących z własnej inicjatywy podnieść swoje kwalifikacje oraz poprawić swoją sytuację na coraz bardziej wymagającym rynku pracy. Szkolenia językowe miały na celu podniesienie znajomości języka obcego o jeden stopień według klasyfikacji europejskiej. Szkolenia zorganizowano na trzech poziomach zaawansowania (podstawowy, średniozaawansowany, zaawansowany z elementami języka biznesowego). Moduł IT miał na celu podniesienie kompetencji związanych z korzystaniem z nowoczesnych metod komunikacji oraz nauki języka. Moduł doradczy miał na celu podniesienie wiary we własne możliwości czy umiejętności autoprezentacji.

4. Zostań Poliglotą II - kompleksowe kursy językowe dla pracujących

Program: Zintegrowany Program Operacyjny Rozwoju Regionalnego

Priorytet II: Wzmocnienie rozwoju zasobów ludzkich w regionach

Działanie 2.1. Rozwój umiejętności powiązany z potrzebami regionalnego rynku pracy i możliwości kształcenia ustawicznego w regionie

Koszt projektu: 314 tys. zł

Struktura finansowa projektu:

Środki UE – 220 tys. zł

Środki budżetu państwa – 73 tys. zł

Środki budżetu miasta – 21 tys. zł

Projekt skierowany był do grupy 204 osób dorosłych chcących podnieść swoje kwalifikacje oraz poprawić swoją sytuację na rynku pracy i zakładał realizację kompleksowych szkoleń językowych z zakresu języka angielskiego, niemieckiego i francuskiego na wszystkich trzech poziomach zaawansowania wraz z modułem praktycznym i teoretycznym. Naukę języka niemieckiego i francuskiego prowadzono metodą tradycyjną, natomiast języka angielskiego dodatkowo nauczano metodą Callana.

V.2 PROJEKTY W TRAKCIE REALIZACJI

Projekty Inwestycyjne:

1. Modernizacja i rozbudowa oczyszczalni ścieków w Piotrkowie Trybunalskim.

Program: Program Operacyjny Infrastruktura i Środowisko

Priorytet I: Gospodarka wodno-ściekowa

Koszt projektu: 181,574 mln zł

Struktura finansowa projektu:

Środki UE – 118,829 mln zł

Środki budżetu miasta – 62,745 mln zł

Projekt zakłada uporządkowanie gospodarki wodno-ściekowej na terenie miasta Piotrkowa Trybunalskiego, obejmujące swoim zakresem:

- modernizację stacji uzdatniania wody „Szczekanica”,
- budowę wodociągów,
- modernizację odcinka wodociągu,
- budowę kanalizacji sanitarnej,
- renowację kanalizacji ogólnospławnej,
- renowację kanalizacji deszczowej,
- modernizację i rozbudowę oczyszczalni ścieków.

2. Rewitalizacja Starego Miasta w Piotrkowie Trybunalskim – etap I

Program: Zintegrowany Program Operacyjny Rozwoju Regionalnego

Priorytet III: Rozwój lokalny

Działanie 3.3. Zdegradowane obszary miejskie, przemysłowe i powojenne

Koszt projektu: 2,711 mln zł

Struktura finansowa projektu:

Środki UE – 1,486 mln zł

Środki budżetu państwa – 270 tys. zł

Środki budżetu miasta – 955 tys. zł

Projekt obejmuje wymianę nawierzchni w Rynku Trybunalskim i przyległych uliczkach: Sieradzkiej, Szewskiej, Grodzkiej, środkowej i południowej części ulicy Rycerskiej. Nowe chodniki pojawią się na Placu Kościuszki i na Placu Niepodległości. Planuje się odtworzenie murów dawnego ratusza, wymienione zostanie oświetlenie i elementy małej architektury oraz urządzenie terenów zielonych.

3. Trakt Wielu Kultur – rozwój potencjału turystycznego Miasta poprzez rewitalizację zabytkowych obszarów Piotrkowa Trybunalskiego

Program: Regionalnego Programu Operacyjnego Województwa Łódzkiego 2007-2013

Priorytet VI: Odnowa obszarów miejskich

Priorytet III: Gospodarka, innowacyjność, przedsiębiorczość

Działanie 6.1. Rewitalizacja obszarów problemowych

Działanie 3.5. Infrastruktura turystyczno-rekreacyjna

Przewidywany koszt projektu: 21,825 mln zł

Struktura finansowa projektu:

Środki UE – 16,368 mln zł

Środki budżetu miasta – 5,457 mln zł

Celem projektu jest ożywienie gospodarcze i społeczne Starego Miasta poprzez stworzenie nowych miejsc pracy w branżach hotelarskiej, gastronomicznej, kulturalnej, edukacyjnej, pamiątkarskiej, informacyjnej.

Realizacja projektu obejmuje: modernizację zabytkowego budynku Wielkiej Synagogi (Biblioteka Miejska), Wieży Ciśnień, modernizację ulic: Słowackiego, POW, Dąbrowskiego, Zamkowej wraz z mostem oraz parkingu przy dworcach PKP i PKS, system monitoringu, wymianę oświetlenia i elementów małej architektury, urządzenie terenów zielonych, wdrożenie zintegrowanego systemu informacji turystycznej.

4. E – Urząd w Piotrkowie Trybunalskim

Program: Zintegrowany Program Operacyjny Rozwoju Regionalnego

Priorytet I: Rozbudowa i modernizacja infrastruktury służącej wzmocnieniu konkurencyjności regionów

Działanie 1.5. Infrastruktura społeczeństwa informacyjnego

Koszt projektu: 2,959 mln zł

Struktura finansowa projektu:

Środki UE – 2,034 mln zł

Środki budżetu miasta – 925 tys. zł

Projekt zakłada stworzenie spójnej, elektronicznej platformy obsługi klientów Urzędu Miasta Piotrkowa Trybunalskiego, z wykorzystaniem ściśle współpracujących ze sobą specjalistycznych systemów informatycznych, co umożliwi skrócenie czasu załatwiania spraw i ułatwi dostęp do informacji publicznej.

Projekt obejmuje swoim zakresem:

- modernizację sieci teleinformatycznej,
- wdrożenie informatycznego systemu zarządzania informacją i procesami pracy
- modernizację systemu informacji przestrzennej GIS

5. Teatr im. Stefana Jaracza w Łodzi bez granic – europejskie sceny regionu łódzkiego.

Program: Zintegrowany Program Operacyjny Rozwoju Regionalnego

Priorytet I: Rozbudowa i modernizacja infrastruktury służącej wzmocnieniu konkurencyjności regionów

Działanie 1.4. Rozwój turystyki i kultury

Koszt projektu: 7,930 mln zł

Struktura finansowa projektu:

Środki UE – 898 tys. zł

Środki budżetu miasta – 5,454 mln zł

Środki Urzędu Marszałkowskiego – 1,578 mln zł

W ramach projektu przewidziano wymianę instalacji wodno-kanalizacyjnych, przeciwpożarowych i centralnego ogrzewania. Wybudowana będzie też nowa instalacja wentylacyjna, a całkowicie przebudowana zostanie sala widowiskowa, scena i garderoba.

Zgodnie z intencją podmiotów zaangażowanych w projekt sala będzie miała charakter uniwersalny, pozwalający na organizację różnorodnych przedsięwzięć kulturalnych. Teatr im. Stefana Jaracza w Łodzi będzie realizował stałą współpracę artystyczną na zasadach repertuarowych z partnerami projektu na podstawie wcześniej zawartych umów (jednak nie na zasadzie wyłączności). Gmina Miasto Piotrków Trybunalski występuje w przypadku tego projektu w roli partnera. Natomiast liderem projektu jest Teatr im. Stefana Jaracza w Łodzi.

MATERIAŁY DO PUBLIKACJI ZOSTAŁY PRZEKAZANE PRZEZ:

1. Jednostki Urzędu Miasta:
 - Biuro Inwestycji i Remontów
 - Referat Ochrony Środowiska i Rolnictwa
 - Biuro Partnerstwa i Funduszy
 - Referat Architektury i Budownictwa
 - Biuro Inżyniera Miasta
 - Referat Spraw Obywatelskich
 - Referat Ewidencji Ludności
 - Referat Kultury, Sportu i Promocji Miasta
 - Referat Edukacji
 - Referat Budżetu i Analiz Finansowych
 - Referat Gospodarczy
 - Biuro Rady Miasta
 - Pełnomocnika Prezydenta Miasta ds. Profilaktyki i Rozwiązania Problemów Alkoholowych, Zdrowia i Pomocy Społecznej
2. Komendę Miejską Policji
3. Komendę Miejską Państwowej Straży Pożarnej
4. Straż Miejską
5. Miejski Zakład Gospodarki Komunalnej Sp. z o.o.
6. Miejski Ośrodek Pomocy Rodzinie
7. Pracownię Planowania Przestrzennego
8. Miejski Zarząd Dróg i Komunikacji
9. Towarzystwo Budownictwa Społecznego Sp. z o.o.
10. Piotrkowską Spółdzielnię Mieszkaniową
11. Spółdzielnię Mieszkaniową im. J. Słowackiego
12. Spółdzielnię Mieszkaniową „Karusia”
13. Spółdzielnię Mieszkaniową „Barbórka”
14. Zakład Energetyczny Łódź Teren S.A. Rejon Energetyczny Piotrków Trybunalski
15. Mazowiecką Spółkę Gazownictwa Sp. z o.o. w Warszawie – oddział Gazownia Łódzka – Rejon Gazowniczy Piotrków Trybunalski – Rozdzielnia Gazu
16. Wojewódzki Inspektorat Ochrony Środowiska w Łodzi Delegatura w Piotrkowie Trybunalskim
17. Uniwersytet Humanistyczno – Przyrodniczy J.Kochanowskiego w Kielcach Filia w Piotrkowie Trybunalskim
18. Wyższa Szkoła Humanistyczno – Ekonomiczna w Łodzi
19. Wydział Zamiejscowy Wyższej Szkoły Kupieckiej
20. Wyższą Szkołę Handlową w Piotrkowie Trybunalskim
21. Uniwersytet Medyczny – Ośrodek Dydaktyczny w Piotrkowie Trybunalski
22. Łódzki oddział Wojewódzkiego Narodowego Funduszu Zdrowia
23. MNI Telekom Sp. z o.o.
24. Telekomunikację Polską S.A.
25. Polskie Towarzystwo Turystyczno - Krajoznawcze
26. Polskie Towarzystwo Schronisk Młodzieżowych Oddział Terenowy w Piotrkowie Trybunalskim
27. Powiatowy Urząd Pracy
28. Powiatowy Inspektorat Nadzoru Budowlanego
29. Wojewódzki Ośrodek Doskonalenia Nauczycieli

Biuro Planowania Rozwoju Miasta
ul. Szkolna 28
97-300 Piotrków Trybunalski
tel. +48 44 732 18 41
fax. + 48 44 732 46 94
e-mail: k.szokalska@piotrkow.pl

tel. +48 44 732 18 75
e-mail: obsługa.inwestorow@piotrkow.pl